



**JYVÄSKYLÄN  
LUONNONSUOJELUOHJELMAN  
SUOJELUALUEKOOSTE  
LIITE**

# SISÄLLYSLUETTELO

• Luonnonsuojelualue SL .....	4
• Luonnonsuojelualue, suojeluverkoston osa SL-1.....	38
• Valtiolle myydyt luonnonsuojelualueet.....	76
• Suojelualueet S .....	88
• Yleiskaavavarausten ulkopuoliset alueet.....	122

# LUOKITUKSET

## Luonnonsuojelualue SL

Alue on suojeltu tai se varataan suojeltavaksi luonnonsuojelulain nojalla yleiskaavassa 2050. Suojeltavaksi varattavalla alueella ei saa suorittaa sellaisia toimenpiteitä, jotka saattavat vaarantaa alueen suojeluarvoja.

## Luonnonsuojelualue, suojeluverkoston osa SL-1

Alue varataan suojeltavaksi luonnonsuojelulain nojalla yleiskaavassa 2050. Alueen suojelussa, hoidossa ja virkistyskäytön yhteensovittamisessa noudatetaan hoidon ja käytön periaatteita tai yksityiskohtaisempia alueiden hoito- ja käyttösuunnitelmia.

## Valtiolle myydyt luonnonsuojelualueet

Jyväskylän kaupungin valtiolle suojelutarkoitukseen myymät alueet.

## Suojelualueet S

Alue varataan suojeltavaksi yleiskaavalla 2050 ja se on osa Jyväskylän kaupungin suojelualueverkostoa. Alueen suojelussa, hoidossa ja virkistyskäytön yhteensovittamisessa noudatetaan hoidon ja käytön periaatteita tai yksityiskohtaisempia alueiden hoito- ja käyttösuunnitelmia.

## Yleiskaavavarausten ulkopuoliset alueet

Tähän kokonaisuuteen kuuluvat lähiluonnon riittävyyden, lähivirkistysalueiden saavutettavuuden ja luonnon monimuotoisuuden kannalta merkittävät yleiskaavavarausten ulkopuoliset alueet. Alueiden rajaukset on esitetty kartalla pu-  
naisella.

# Luonnonsuojelualue SL





# KINKOVUOREN LEHMUSMETSIKKÖ [0,537 ha]

**KINKOVUOREN ITÄRINTEESSÄ** sijaitseva  
pienialainen lehmusmetsikkö.



# PALJASPÄÄN LEHMUSMETSIKKÖ [0,307 ha]

**MUURATSALON** Paljaspään länsirinteellä sijaitseva  
pienialainen lehmusmetsikkö.



# RAJAMÄEN TERVALEPPÄKORPI [1,205 ha]

**LAUKAANTIEN LÄNSIPUOLELLA** lähellä kunnan rajaa sijaitseva pieni suojelualue. Alueen poikki virtaa pieni puro ja siinä kasvaa tervaleppää.



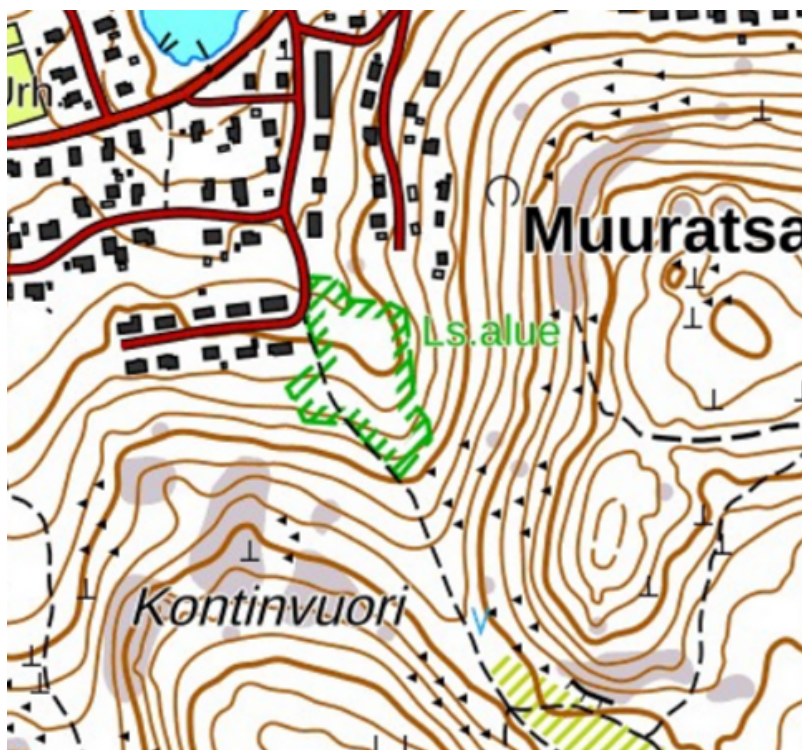
# KAUNISHARJUN LEHMUSMETSIKKÖ [0,363 ha]

**VAAJAKOSKEN KAUNISHARJUSSA** sijaitseva pienialainen lehmusmetsikkö. Alueella kasvaa useita runkolehmuksia ja jonkin verran pienempiä, pensasmaisia metsälehmäksiä. Kuviolla on tehty luonnonhoitotöitä vuonna 2023, ja sieltä on mm. poistettu kuusta.



# SATASARVISEN POHJOISRINTEEN LEHMUSMETSIKKÖ [0,074 ha]

**MUURATSALON POHJOISKÄRJESSÄ** kohoavan karun ja kallioisen Satasarvisen alarinteessä sijaitseva pienialainen lehmusmetsikkö.



# KONTINVUOREN LEHMUSMETSIKKÖ [1,479 ha]

**MUURATSALON LÄNSIOSISSA**, aivan asuinalueen kupeessa  
sijaitseva lehmusmetsikkö.



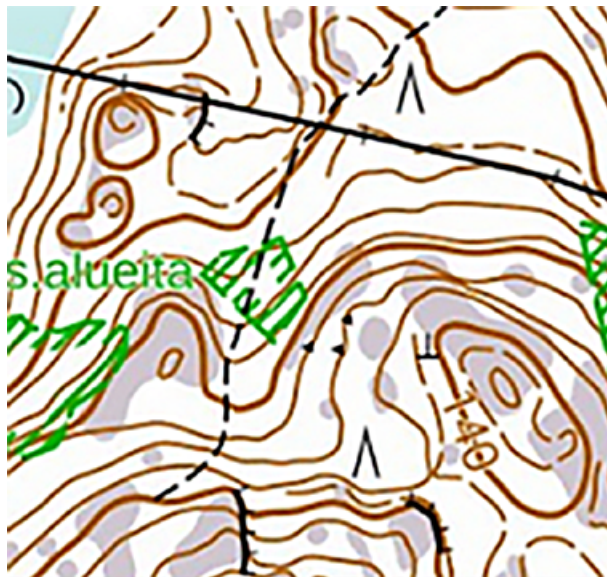
# VARIKKOTIEN LEHMUSMETSIKKÖ [1,009 ha]

**KANAVUOREN ETELÄPUOLELLA** sijaitseva  
pienialainen lehmusmetsikkö.



# KAIRAHTAN LEHMUSMETSIKKÖ [0,369 ha]

**KANAVUOREN ETELÄPUOLELLA** sijaitseva pienialainen lehmusmetsikkö.



# VUORITSALON TURHAPALAN LEHMUSMETSIKKÖ [0,381 ha]

VUORITSALON SAAREN POHJOISOSISSA sijaitseva  
pienialainen lehmusmetsikkö.



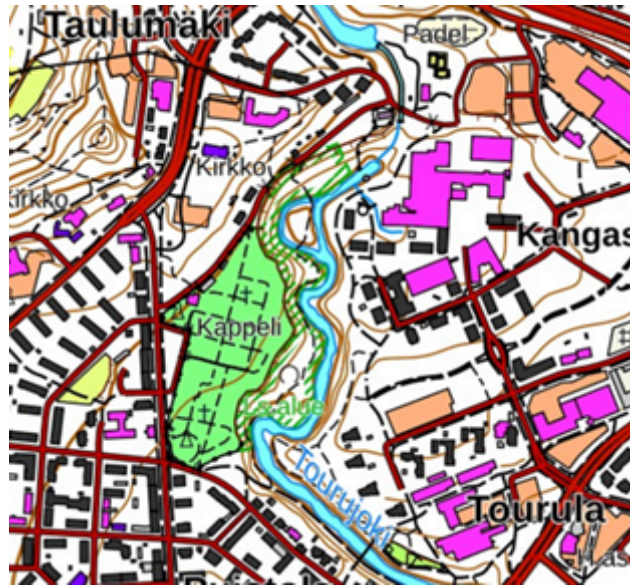
# RIIHILAMMEN LUONNONSUOJELUALUE [2,404 ha]

**RÄME- JA KORPIMETSIEN JA RAHKASAMMALHETTEIKKÖJEN** reunustama Riihilampi on luonnontilaisen kaltainen metsälampi Laajavuoren ns. rallitien tuntumassa. Tieltä suolle johtavan pitkospuurakennelman ansiosta suolle on helppo poiketa hengähtämään. Riihilammen reunakorvet ovat yksi Helmi-elinympäristöohjelman kohteista. Korpia halkovat ojat padottiin lokakuun alussa 2023 ja alueen vesitalous palaa vähitellen alkuperäiseen tilaansa.



# LAAJAVUORENSUON LUONNONSUOJELUALUE [1,267 ha]

**LAAJAVUOREN TAKAINEN PIKKU RÄME** sijaitsee Laajavuoren luontopolun varrella ja rajautuu yhdeltä sivustaltaan ns. rallitiehen. Suo on kasvillisuudeltaan varsin tavanomainen, mutta suon tuoksuineen ja lähimmiltä laidemetsiltäänkin luonnontilaisena se kuitenkin tuo lähes erämaista vaihtelua luontopolulla kulkijan taivallukseen.



# TOURUJOEN LAAKSON LUONNONSUOJELUALUE [2,864 ha]

**TOURUJOEN LAAKSO** on pienialainen suojelualue keskellä kaupunkia. Alue on pääosin kosteapohjaista, runsaslahopuustoista lehtoa. Puuston valtalajeina ovat harmaaleppä ja koivu, mutta myös tervaleppää ja haapaa kasvaa yleisesti. Suuria kuusia ja joitakin mäntyjä löytyy alueen keskiosista. Alueen pohjoispäässä on muutamia suurehkoja, istutusperäisiä tammia. Lehtokasvillisuutta on runsaasti, mm. lehtopalsamia, lehtokuusamaa, mustakonnanmarjaa ja kieloa. Alueen pesimälinnusto on runsas ja talvisin alueella tavataan usein mm. koskikaroja, tikkoja ja pöllöjä. Alueella on myös liito-oravan elinpiiri. Alueen halki kulkee luontopolku.



# KÄRPPÄKIVEN LEHDON LUONNONSUOJELUALUE [0,445 ha]

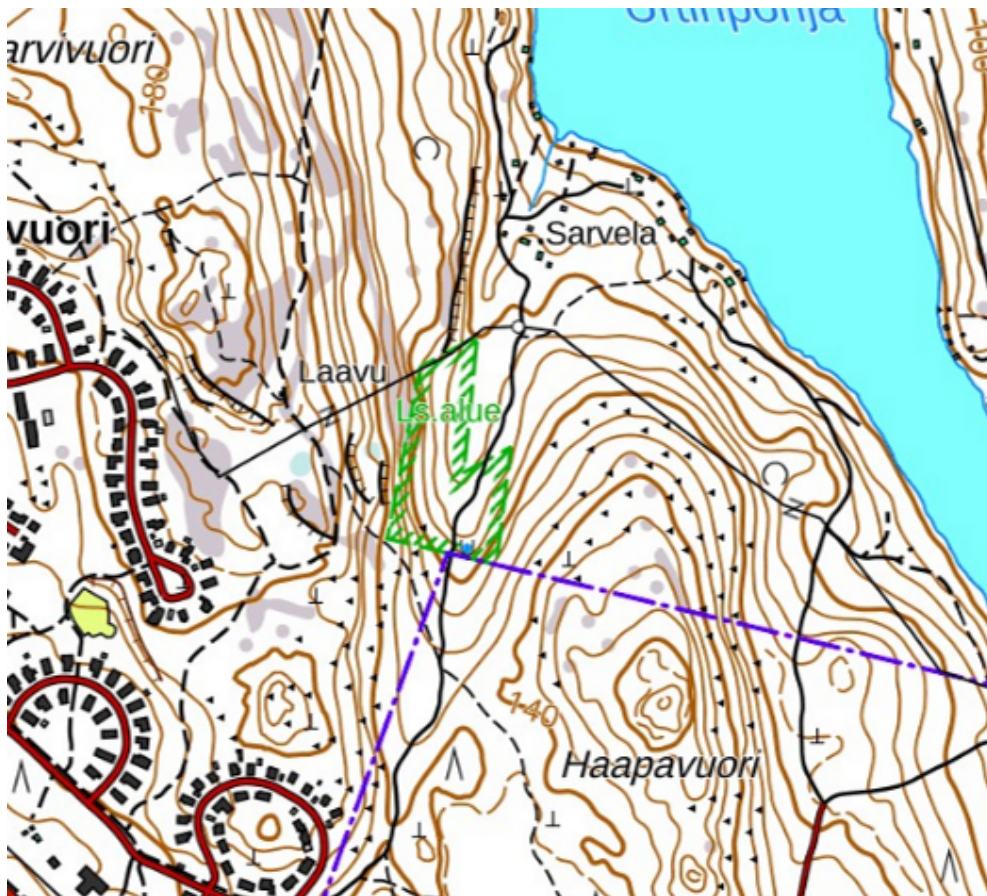
**VAJAAN HEHTAARIN LAAJUINEN** Kärppäkiven lehto sijaitsee Muuratsalon saaren koillisrannalla Kontinvuoren alarinteillä rajautuen alaosastaan Päijänteen ranta seurailevaan Kortepellontiehen.

Kalliomaastojen ympäröimässä painanteessa, lähteestä alkunsa saavan pikkupuron varrella sijaitsevan lehdon puusto on pääosin haapaa ja leppää, nuoria lehmuksia on myös runsaasti. Aluskasvillisuuden lehtolajeja ovat mm. mustakokkonanmarja, lehto-orvokki, kevätlinnunherne, lehtokuusama, valkolehdokki, kielo sekä saniaiset hiirenporras ja kotkansiipi. Paljaspään luontopolun reitti kulkee Kärppäkiven lehdon kautta.



# HAUKKALANTIEN LEHTO [3,021 ha]

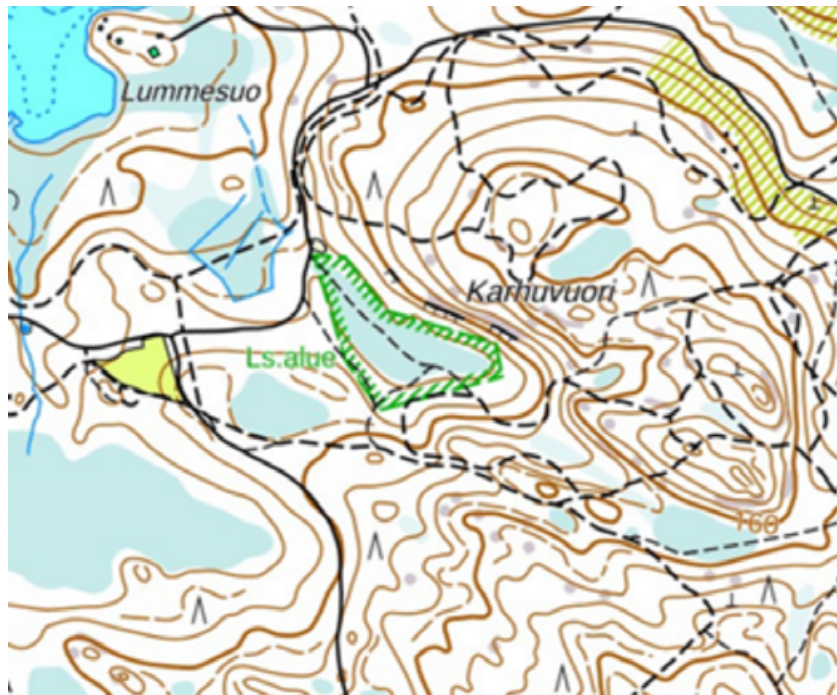
**HAUKKALANTIEN VARREN** yleensäkin hyvin lehtopohjaisesta metsäalasta on sen lehtipuuvaltaisimpaan kohtaan erotettu pieni luonnonsuojelualue, jonka puuvartistia kasveja ovat mm. lehmus, näsiä, punaviinimarja, koiranheisi ja lehtokuusama sekä ruohovartistia mm. mustakonnanmarja, lehto-orvokki ja kevätlinnunherne. Lehdon yläpuolella on kuusivaltaista vanhaa metsää. Alueella on myös liito-oravan elinpiiri.



# SARVIVUOREN LEHTO

## [2,612 ha]

**KOHDE SIJAITSEE** Jyväskylän ja Muuramen kuntien rajalla, Päijänteen tuntumassa Sarvivuoren ja Haapavuoren välisessä laaksossa. Aivan alueen ylälaialla on lähde. Siitä alkunsa saava puro virtaa läpi rehevän saniaiskasvuston ja edelleen suojelualueen halki Päijänteeseen asti. Metsä on yläosiltaan järeää, iäkästä kuusikkoa ja alempana koivu- ja leppävaltaista lehtokorpea. Mainittavimpia kasvilajeja ovat metsälehmus, mustakonnanmarja, lehtotähtimö, kevätlinnunherne ja valkolehdokki.



# LAAJAVUOREN TAKASUO [2,436 ha]

**TÄMÄ PIENIALAINEN SUO** sijaitsee Laajavuoren laajan ulkoilualueen keskiosissa Karhuvuori-nimisen mäen juurella. Suon reunaosat ovat kituvapuuosista muurain- ja metsäkortekorpea ja keskiosat vetistä, upottavaa lyhytkorsinevaa. Vieressä jyrkästi kohoavan Karhuvuoren metsäisen rintein kanssa suo säilyttää ulkoilualueella tarpeellista alkuperäisluonnon kasvilajistoa ja maisemaa.



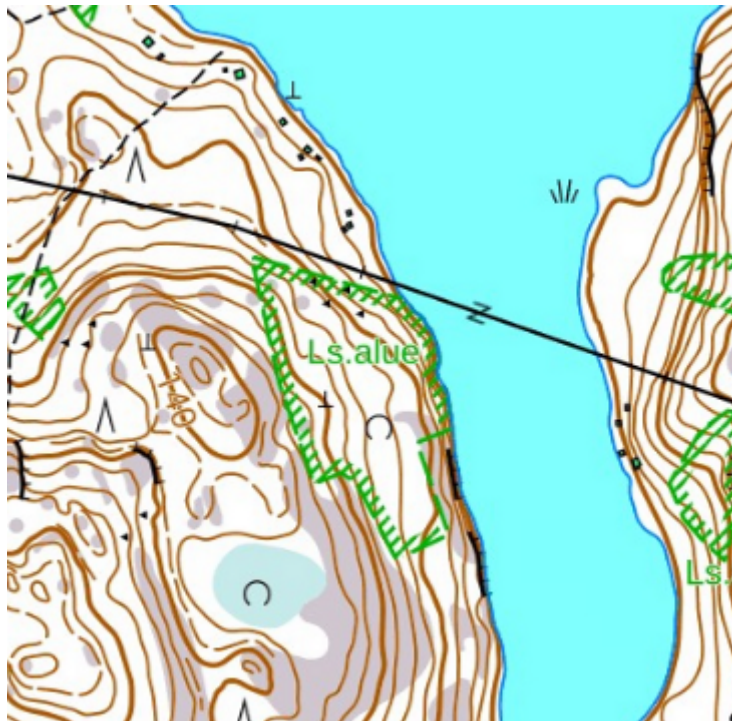
# SALLAJÄRVEN AARNIALUE [24,487 ha]

**SALLAJÄRVEN AARNIALUE** on vanhaa, havupuuvältaista tuoretta kangasmetsää kasvava suojelualue. Siellä täällä kasvaa suuria koivuja ja haapoja. Alueen halki virtaa luonnontilaisen kaltainen puro. Lahopuuta on paikoin runsaasti. Kasvilajeista alueen erikoisuus on alueelle Suomen ainoalta kasvupaikaltaan rakentamisen alta turvaan siirretty siperianlillukka. Alueen linnustoon kuuluu monia vanhan metsän lajeja, kuten pohjantikka, pikkusieppo, idänuunilintu ja viirupöllö. Alueen ympäri kulkee suosittu luontopolku.



# YLISTÖNRINTEEN LEHTO [10,980 ha]

**YLISTÖNRINTEEN LEHTO** on suurelta osin tuoretta ja lehtomaista kangas- metsää, jossa on siellä täällä pieniä lehtolaikkuja. Puusto on kuusivaltaista, mutta ylempänä kasvaa jonkin verran mäntyjä, sekapuuna koivua. Aluskas- villisuus on rehevää ja lehtokasveja, kuten mustakonnanmarjaa, koiranheittä ja lehtokuusamaa kasvaa monin paikoin. Suojelualueen länsirinteellä kasvaa runsaasti järeitä haapoja. Juuri tällä kohdalla voi tavata alueen erikoisuuden, hienouurresulkukotilon, jonka ainoa esiintymispaikka Suomessa on juuri Ylis- tönrinteellä. Myös liito-orava viihtyy suojelualueella.



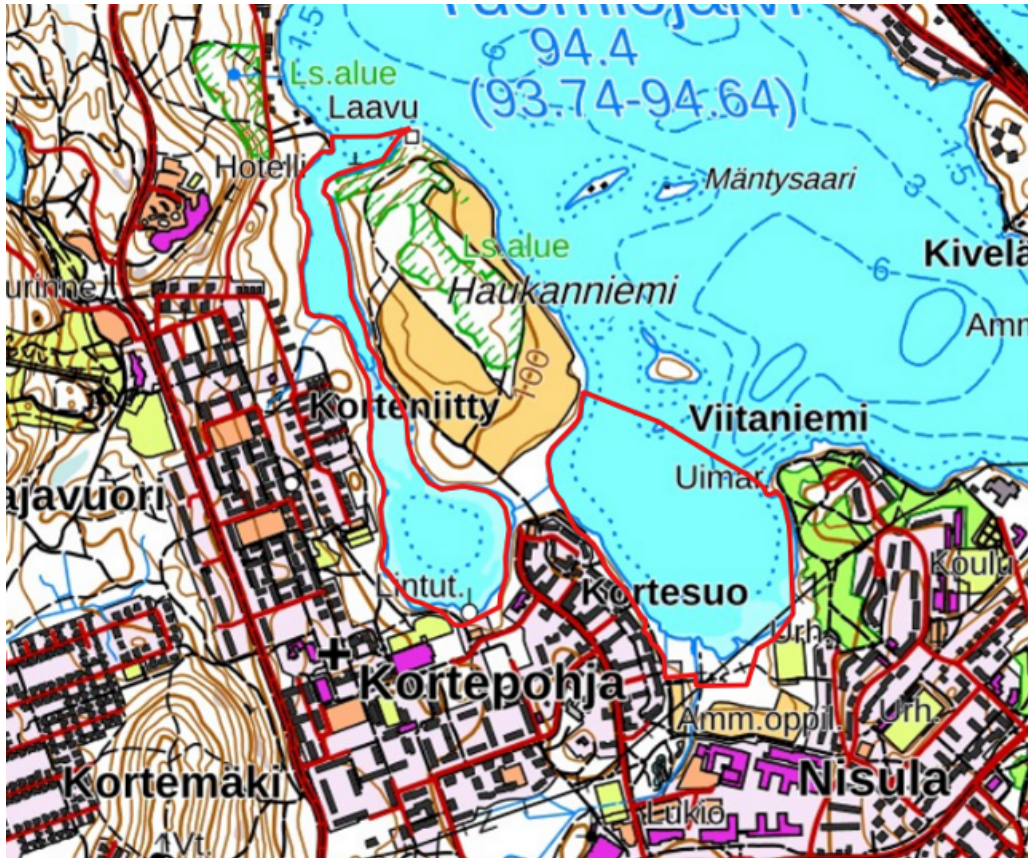
# VUORITSALON LEHMUSRINNE [3,842 ha]

**POHJOIS-PÄIJÄNTEELLÄ** sijaitsevan Vuoritsalon saaren koillisrinteen lehmusrinnekko, jossa kasvaa ainakin 50 puuvartista lehmusta. Kenttäkerrokselta löytyy lehtopensaista mustakonnanmarja, näsiä, koiranheisi ja lehtokuusama. Tiheäpuustoisesta metsän vanhat, osin lahot koivut ja haavat ja monet lahoppokkelöt tarjoavat elinympäristöä vanhaa metsää kaipaavalle eliölajistolle.



# PITKÄRUOHON LUONNONSUOJELUALUE [4,617 ha]

**PITKÄRUOHON SUOJELUALUE** on enimmäkseen rehevää, lehtipuuvaltaista rantalehtoa kasvava suojelualue, joka yhdessä eteläpuoleisen suojelualueen kanssa muodostaa hienon kokonaisuuden. Osa Pitkäruohon niemestä on ollut laidunnettua rantaniittyä, mutta aivan viime vuosina laidunnusta ei ole ollut. Alueen puulajistoon kuuluvat harmaaleppä, tuomi, haapa, tervaleppä ja koivu sekä joitakin kuusia. Alueen linnusto on reheville lehtimetsille tyypillinen, ja siihen kuuluvat mm. pikkutikka, sirittäjä, satakieli ja kultarinta.



# EEROLANLAHDEN- RAUTPOHJANLAHDEN LUONNONSUOJELUALUE [9,184 ha]

**EEROLANLAHTI-RAUTPOHJANLAHDEN NATURA 2000** -alue on linnustollisesti arvokas kahden Tuomiojärven lahden muodostama kokonaisuus. Alueelle tunnistettavin piirre on suuri naurulokkikolonia, joka tosin on 2020-luvulla pienentynyt merkittävästi. Alueella pesii mm. härkälintu ja nokikana. Pesivän vesilinnuston lisäksi alueella on merkitystä lintujen muutonaikaisena levähdyspaikkana.



# TOURUVUORTEN LUONNONSUOJELUALUE [39,392 ha]

**PIKKU TOURUVUOREN JA OSAN TOURUVUORESTA** käsittävällä suojelualueella on runsaasti korkeuseroja ja luontokin on siksi vaihtelevaa. Alarinteilla kasvaa varjoisaa ja osin kosteapohjaista kuusikkoa, jossa vanhimmat puut ovat jopa 150-vuotiaita, lakialueilla metsä on mäntyvaltaista ja maasto kallioista. Touruvuoren lakialue ulottuu 203 m meren pinnan yläpuolelle. Suojelualue on kokonaisuudessaan kuntoreitin ympäröimä ja alueella mutkittelee luontopolku.



# HAAPASAAREN LUONNONSUOJELUALUE [24,100 ha]

**ISON HAAPASAAREN LUONNONSUOJELUALUE** on keskisuomalaiselle luonnolle hieman epätyypillisesti pääosin koivikkoa, sekapuuna harmaaleppää, haapaa ja pihlajaa. Alue on reunaosiltaan osin lehtoa ja lehtomaista kangasta, mutta etenkin pohjoiskärjessä on karumpaa männikköä, ja jopa pieni kallionjyrkänne. Alueen linnustoon kuuluvat mm valkoselkätikka ja pikkutikka. Suojelualueella kulkee luontopolku.



# PALOKANGAS [2,046 ha]

## POHJAVESIVAIKUTTEISEN PURON REUNAMETSÄ.

Luonnonsuojelulain nojalla rauhoitetun piilosammalen esiintymispaikka.



# KUIVANIEMEN LUONNONSUOJELUALUE SUOMI 100 [6,941 ha]

**KUIVANIEMEN LUONNONSUOJELUALUE** sijaitsee Hämeenlahden asuinalueen tuntumassa. Se on Päijänteeseen laskevassa rinteessä ja maaperä on monin paikoin kivikkoinen. Maasto on kuitenkin rehevää, tuoretta ja lehtomaisista kangasta ja puusto lehtipuuvältaista sekametsää. Lahopuuta on paikoin runsaasti. Alueen linnuston kuuluvat mm. pikkutikka ja lehtopöllö. Kuivaniemi on rauhoitettu osana Suomen itsenäisyyden juhluvuoden kampanjaa "Luontolahjani satavuotiaalle".



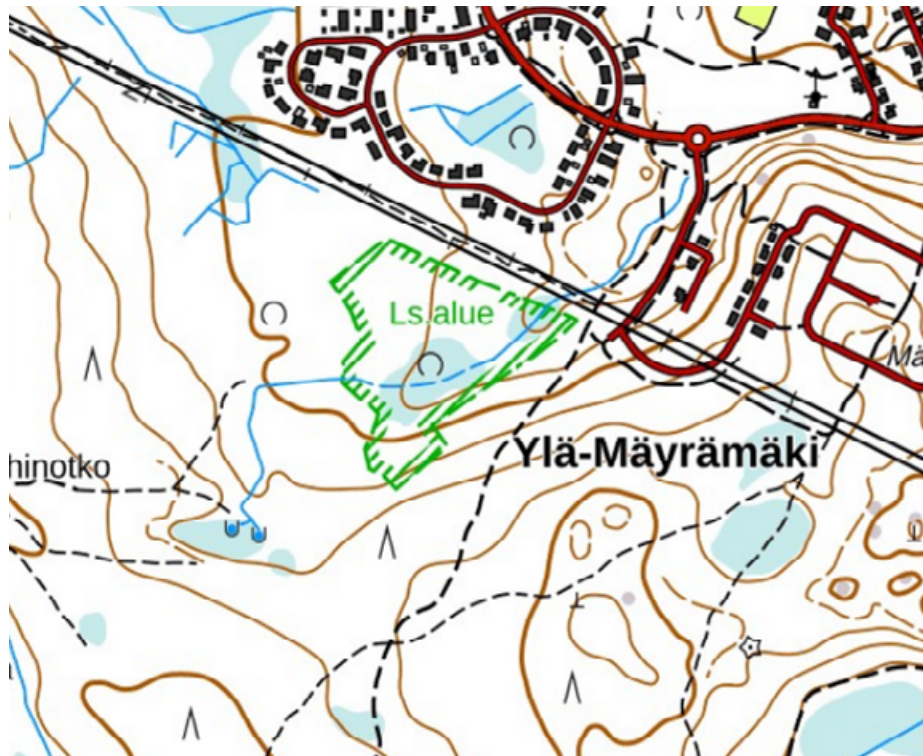
# HÄMEENLAHDEN LUONNONSUOJELUALUE SUOMI 100 [8,425 ha]

**HÄMEENLAHDEN LUONNONSUOJELUALUE** Päijänteen pohjoispäässä on lehtipuuvaltainen rantalehto, jonka pääpuulaji on koivu. Puusto on pääosin järeää. Rannassa on yleisesti tervaleppää, kauempana rannasta monin paikoin järeitähäapoja. Alikasvoksena kasvava tuomi muodostaa monin paikoin läpikulkeuttomia tiheikköjä. Kevättulva nousee lumisten talvien jälkeen osalle alueesta. Alue on linnustollisesti merkittävä. Lajistoon kuuluvat mm. valkoselkä- ja pikkutikka, sirittäjä, kultarinta ja usein myös satakieli. Alueella on myös liito-oravan elinpiiri. Rannassa olevalle lintutornille johtavan polun varrella on liito-oravasta kertovia luontopolkutauluja. Hämeenlahti on rauhoitettu osana Suomen itsenäisyyden juhluvuoden kampanjaa "Luontolahjani satavuotiaalle".



# LAMMAKESUON LUONNONSUOJELUALUE SUOMI 100 [3,162 ha]

**LAMMAKESUO** on pienialainen keidassuo Laajavuoren pohjoispuolella. Suon vetisin keskiosa on kuljunevaa, jota reunustavat variksenmarjarahkaräme ja isovarpurämeet. Lammakesuo on rauhoitettu osana Suomen itsenäisyyden juhluvuoden kampanjaa "Luontolahjani satavuotiaalle". Lammakesuo on yksi Helmi-elinympäristöohjelman ennallistettavista kohteista. Lokakuun 2023 alussa suota kuivattavat ojat tukittiin ja suon vesitalous palaa vähitellen alkuperäiseen tilaansa. Suon yli kulkee pitkospuupolku.



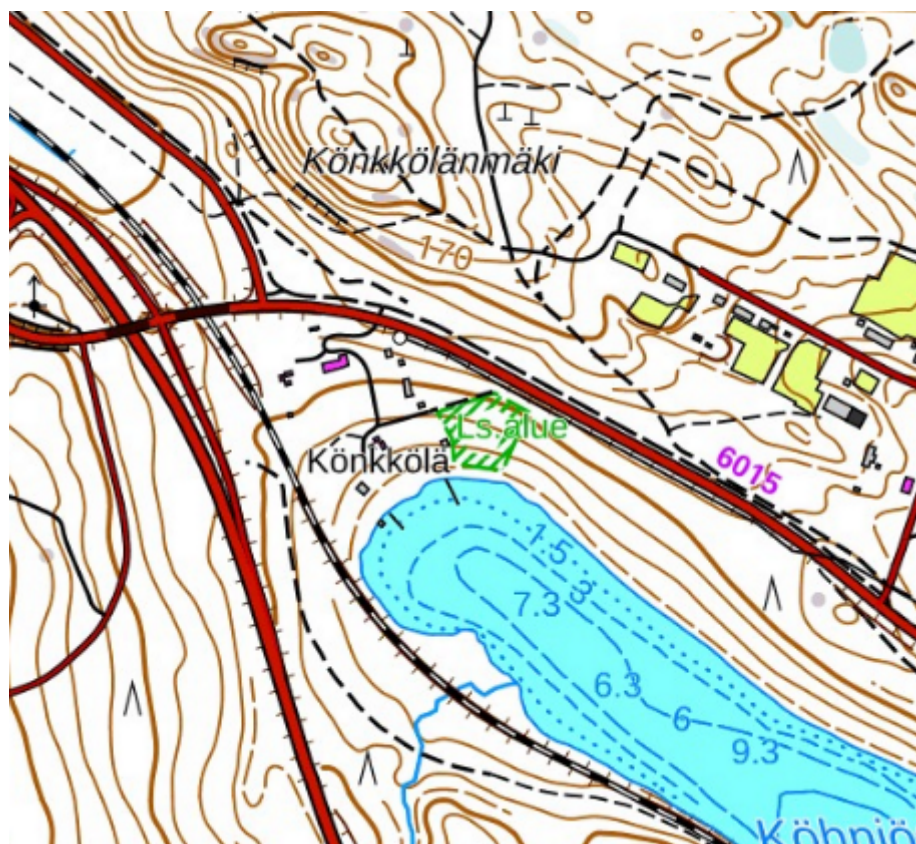
# LÄHDESUON LUONNONSUOJELUALUE SUOMI 100 [4,750 ha]

**MUSTALAMMEN ASUINALUEEN ETELÄPUOLELLE** sijoittuvan Lähdesuon suojelualan ytimen muodostaa lähteensä alkunsa saavan puron varteen syntynyt avosuo reunakorpiineen. Alueella tavataan ruoho- ja heinäkorpea, metsäkortekorpea ja puolukakorpea. Suon yläosan luhtametsä on koivuvaltainen ja alaosan puron varren korpipuustossa on kuusena ohella huomattavasti haapaa ja koivua sekä pienehköä lahoppuustoa. Maalahoppuuna on rahkasammaleeseen peittyneenä yksittäisiä kuusen runkoja. Suota reunustavissa metsäisissä osissa kasvaa vanhoja tuoreen kankaan kuusikoita ja varttuvia sekametsiä. Lähdesuo on rauhoitettu osana Suomen itsenäisyyden juhluvuoden kampanjaa "Luontolahjani satavuotiaalle".



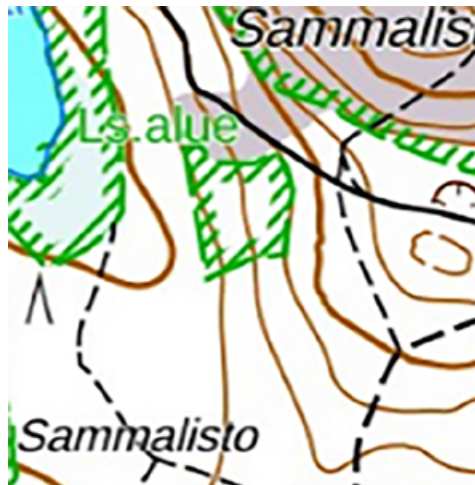
# HAUKANNIEMEN LUONNONSUOJELUALUE SUOMI 100 [8,120 ha]

**HAUKANNIEMI** on verraten pieni peltojen ja vesistön ympäröimä, enimmäkseen metsäinen suojelualue. Maasto on rehevää, enimmäkseen lehtoa. Haukanniemen metsillä on jonkin verran käsittelyhistoriaa, mutta paikoin kasvaa todella järeitä mäntyjä, jotka ovat yli 150 vuotta vanhoja. Myös suuria haapoja ja koivuja kasvaa siellä täällä. Haukanniemi muodostaa hienon kokonaisuuden yhdessä viereisen Eerolanlahti–Rautpohja Natura 2000 -alueen kanssa. Niemen ympäri kulkee esteetön luontopolku ja niemen kärjessä on nuotiokatos. Haukanniemi on rauhoitettu osana Suomen itsenäisyyden juhluvuoden kampanjaa ”Luontolahjani satavuotiaalle”.



# KÖNKKÖLÄ [0,634 ha]

**PIENIALAINEN SUOJELUALUE**, jonka erikoisuus on Luonnonsuojelulain 47§:n nojalla erityisesti suojeltavaksi luokiteltu harsosammal. Rinnemetsän puusto on vanhaa ja kuusivaltaista ja rinteessä on paljon tihkupintaa.



# JÄÄSKELÄN LEHMUSMETSIKKÖ [0,659 ha]

**JYVÄSKYLÄN ETELÄPUOLELLA**, Päijänteen itärannalla sijaitsevalla Jääskelän alueella on useita suojelu kuvioita. Tämä Sammalistonkallion lounaispuolella sijaitseva rehevä lehmusmetsikkö on alueista pienin.



# KOTAVUOREN LEHMUSMETSIKKÖ [1,496 ha]

**KAUNISHARJUSSA SIJAITSEVAN** yläosiltaan karun ja männikköisen Kotavuoren itärinteessä sijaitseva rehevä metsäkuvio, jossa kasvaa mm. metsälehmuksia.



# JÄÄSKELÄ

## [34,376 ha]

**JÄÄSKELÄ** sijaitsee Jyväskylän eteläpuolella, Päijänteen itärannalla. Suojelualue koostuu kahdesta pienestä saaresta ja kolmesta mantereella olevasta kuviosta. Maasto on vaihtelevaa, ja korkeuseroja on paljon. Alueen korkein kohta, Sammalistonkallio on lähes avokalliota ja kasvaa pääosin kitukasvuisia mäntyä. Toisaalta alempana rinteessä on rehevää kuusikkoa ja paikoin lehtomaista kangasta. Jääskelässä on myös valtiolle suojelutarkoitukseen myytyjä ja kaavalla suojeltuja kohteita. Alueella kiertää luontopolku.

**Luonnonsuojelualue,  
suojeluverkoston  
osa SL-1**

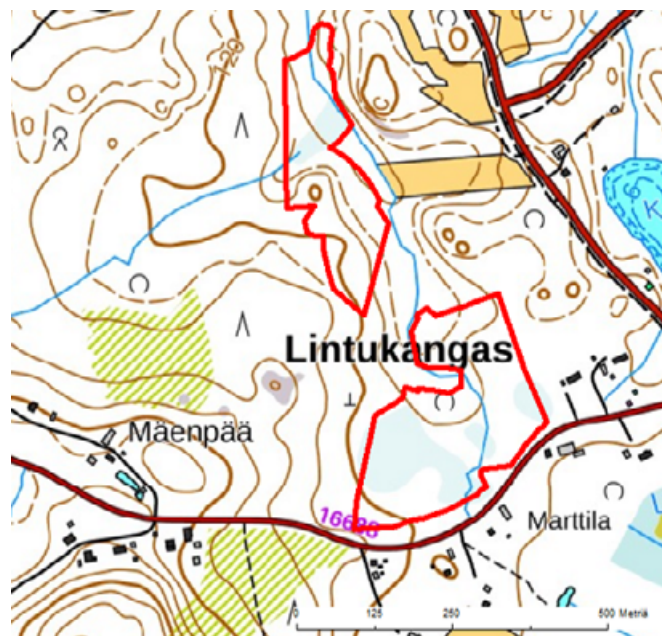


## 2.1.1. LINTUKANGAS [10,7 ha]

**LINTUKANGAS** on kahdesta erillisestä suojelukuvios-  
ta koostuva kokonaisuus Lintukankaalla, Puuppolan-  
tien länsipuolella. Alueella kasvaa noin 100-vuotiasta  
lehtomaisen ja tuoreen kankaan kuusikkoa. Seassa on  
korpilaikkuja (mustikka- ja puolukkakorpi, metsäkorte-  
korpi) ja soistumia. Pohjoisemmalla kuviolla on luon-  
nontilaisen kaltainen noro lähiympäristöineen. Kuu-  
silahopuuta on paikoin runsaasti, ja kohde täyttääkin  
monin paikoin METSO I-luokan luonnontieteelliset va-  
lintaperusteet runsalahopuustoisina kangasmetsinä  
ja ojittamattomina korpina. Kohteella kasvaa haapaa  
paikoin ryhminä, ja joukossa on kolohaapoja. Alueella  
on liito-oravan elinpiiri.

Tietolähde: Aalto, A. 2021: Lajisto- ja METSO-kartoituksia  
Jyväskylän kaupungin metsissä ja soilla

Kuva: Ari Aalto





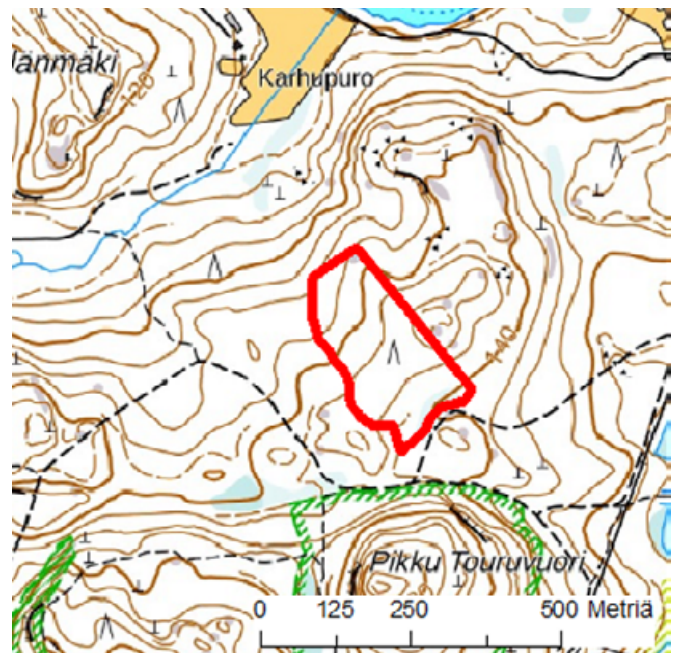
## 2.1.2. TOURUVUORI [4,5 ha]

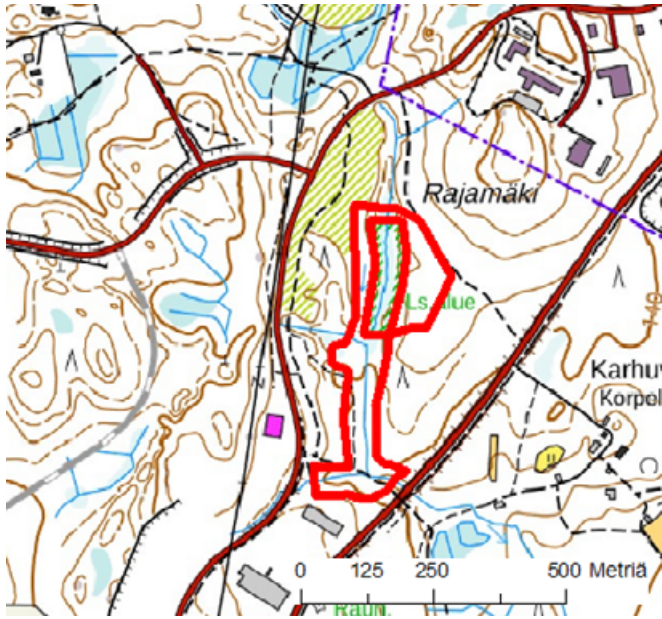
**PALOKAN POHJOISPUOLELLA** sijaitseva Touruvuoren luonnonsuojelualan täydennysosa on pääosin mustikkatyyppin kangasmetsää, jossa on paikoin runsaasti lahoppua. Puusto on kuusi- ja mäntyvaltaista, ja lehtipuita on vähän. Vanhimmat puut ovat yli 150-vuotiaita. Kohde täyttää METSO I-luokan luonnontieteellisen valintaperusteet.

Suojelualan eteläreunassa, ulkoilureitin pohjoispuolella, on luonnontilainen metsäkortekorpi.

Tietolähde: Aalto, A. 2021: Lajisto- ja METSO-kartoituksia Jyväskylän kaupungin metsissä ja soilla.

Kuva: Ari Aalto





## 2.1.3. RAJAMÄKI [4,9 ha]

**RAJAMÄKI** on Seppälänkankaalla, lähellä Laukaan rajaa sijaitseva suojelualue, jonka sisällä on vuonna 2003 luonnonsuojeluasetuksen nojalla rauhoitettu Rajamäen tervaleppäkorpi.

Suojelualueen läpi virtaavaa puroa on suoristettu ojamaiseksi, mutta puron lähiympäristö on kasvillisuudeltaan vielä luonnontilaisen kaltainen.

Suojelualueen eteläosassa kasvaa noin 100-vuotiasta, kuusivaltaista tuoretta kangasta ja uoman varressa soistunutta lehtomaista kangasta. Pohjoisemmassa puron varrella kasvaa saniaiskorpea ja kivennäismaan puolella kuusivaltaista, 100-vuotiasta tuoreen kankaan metsää. Suojelualueen länsiosa on varttunutta kuusisekoitteista kuivahkon kankaan männikköä, joka vaihtuu purouomalle viettävässä rinteessä tuoreen kankaan kuusikoksi. Lahopuuta suojelualueella on eniten purouomassa, muutoin vielä niukasti.

Suojelualueen pohjoisosassa purouoman tuntumassa on lievästi lähdevaikutteinen tihku- ja vesipintainen painanne.

Alueen pohjoisosassa, ojan/puron varressa kasvaa pienialaisesti tervaleppää. Puron varressa on korpea, jossa kasvaa muutamia suuria kolohaapoja. Suojelukuvion eteläosan halki kulkee maakuntaura, ja aivan alueen kaakkoisreunassa on hulevesien hallintaan tarkoitettu pieni pato.

Tietolähde: Metsäarviointi -paikkatietoaineisto

Kuva: Katriina Nieminen



## 2.1.4. SYVÄOJA [4,6 ha]

**KOHDE ON HAUKKALASSA** virtaavan, yläosaltaan lähes luonnontilaisen Syväojan Myllykoskentie ja Laajavuorentien välinen suojeltu eteläranta. Kohde on kulttuurivaikutteinen, peltoon rajautuva puronvarsimetsä, joka on pääosin mesiangervoaltaista kostea runsasravinteista lehtoa (OFiT). Puron yli kaatunutta lahpuuta on runsaasti.

Tietolähde: Pyhäjärvi, M. 2024:  
Luontotyyppikartoitukset -raportti.

Kuva: Makreta Pyhäjärvi





## 2.1.5. HAUKKALA 1 [9,3 ha]

**ALUE SIJAITSEE** Laajavuoren ja Rippalanmäen asuinalueen välissä. Kohde on pääosin tuoretta tai lehdomaista kuusivaltaista kangasmetsää. Puusto on enimmäkseen 90–130-vuotiasta. Paikoin kasvaa pienialaisia koivikkolaikkuja. Lahopuuta on melko niukasti, mutta alueen pohjoisosassa on paljon järeää kuusen tuulenskaatoa. Alueella on luonnontilaisia korpipainauksia. Alueen poikki kulkee ulkoilureitti ja jonkin verran pienempiä polkuja.

Tietolähde: Pyhäjärvi, M. 2024:  
Luontotyypikartoitukset -raportti.  
Kuva: Makreta Pyhäjärvi





## 2.1.6. HAUKKALA 2 [9,7 ha]

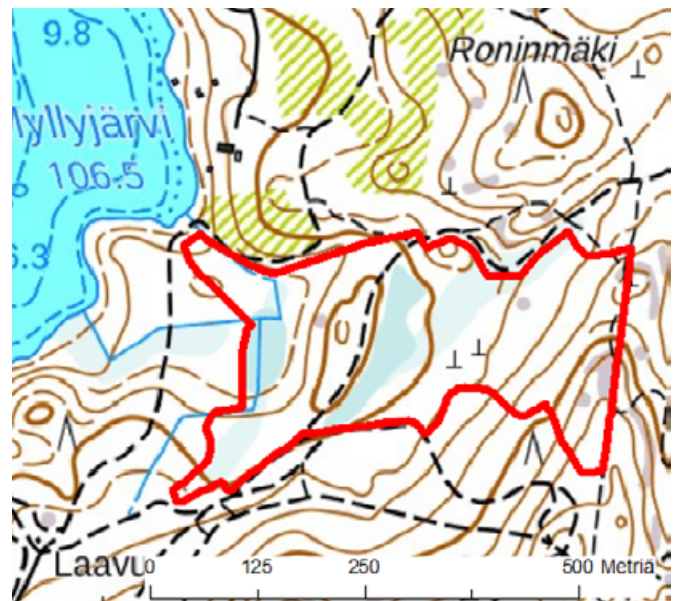
**ALUE SIJAITSEE** Laajavuoren pohjoispuolella. Kohdeella kasvaa 100–120-vuotiasta tuoreen ja lehtomaisen kankaan kuusikkoa. Kangas on paikoin soistunutta. Alueella on luonnontilaisia korpijuotteja, joissa kasvaa mm. kangaskorpea, juolasarakorpea sekä ruoho- ja heinäkorpia. Alueella on myös tihkupintainen lähde sekä Myllyjärven laskeva noro. Alueen ympäri ja sen poikki kulkee ulkoilureittejä.

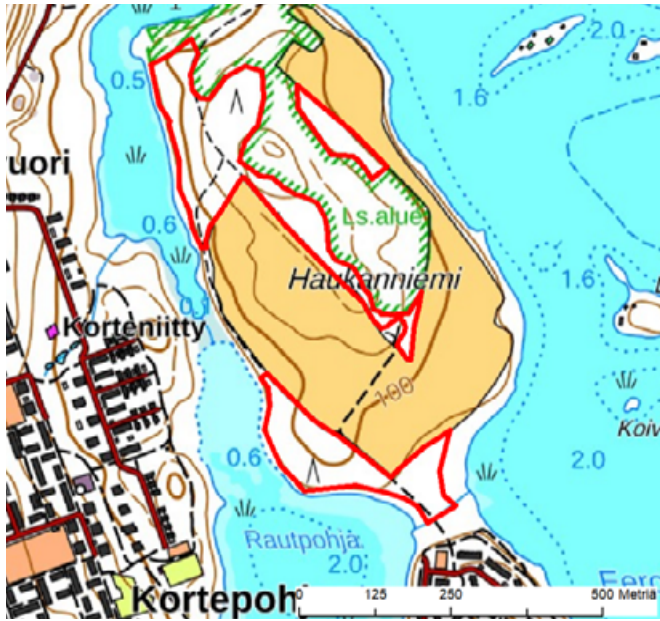
### Tietolähteet:

Pyhäjärvi, M. 2024: Luontotyyppikartoitukset -raportti.

LaSu-HELMI -hankkeessa kerätty suotyyppien paikkatietoaineisto (Jari Kärkkäinen)

Kuva: Makreta Pyhäjärvi





## 2.1.7. HAUKANNIEMI [7,7 ha]

**HAUKANNIEMI** on Korttesuon asuinalueen lähellä sijaitseva osin suojeltu niemi, jossa on edelleen myös viljelykäytössä olevaa peltoa. Alue on linnustollisesti arvokkaan Eerolanlahti-Rautpohjanlahti Natura 2000-alueen keskellä. Suojelualue koostuu pääosin lehtomaisesta kankaasta ja lehdoista. Pääpuulaji on keskiosissa kuusi, mutta Haukanniemessä on paljon myös lehtipuuvaltaisia alueita, erityisesti rantojen tuntumassa, jossa kasvaa paikoin runsaslahopuustoista koivikkoa. Keskiosassa kasvaa jonkin verran istutusperäistä lehtikuusta. Osalla Haukanniemen metsistä onkin talousmetsähistoria, ja niitä on hoidettu vielä melko äskettäin. Toisaalta niemen itäosassa kasvaa paikoin huomattavan järeitä ylispuumäntyjä, joiden ikä on reilusti yli 150 vuotta.

Haukanniemen lintulajisto on varsin monipuolinen, sillä alueella pesii rehevien metsien lajeja ja toisaalta avomaiden linnut viihtyvät suojelualueen viereisillä pelloilla. Kasvilajistossa korostuvat rehevien lehtojen lajit, kuten mustakonnamarja, lehtokuusama ja taikinamarja, sammalista mainittakoon lehtosuikerosammal ja alueellisesti uhanalainen lehtonokkasammal. Haukanniemessä on torjuttu vieraslajeiksi luokiteltavia terttuseljaa ja rikkapalsamia.

Haukanniemi on suosittua ulkoilumaastoa ja alueella kulkee esteetön luontopolku, joka on kestävyty pyörätuolilla kulkevia ajatellen. Virallisen polun lisäksi alueelle on muodostunut runsaasti pienempiä polkuja. Haukanniemen pohjoiskärjessä on nuotiopaikka katoksineen.

Tietolähde: Vaso A. ja Kypärä T. 2018: Haukanniemen kasvillisuus- ja sammalselvitys 2018.

Kuva: Mira Niemelä



## 2.1.8. RAUTPOHJANLAHDEN LÄNSIRANTA [5,8 ha]

**KORTEPOHJASSA SIJAITSEVAN**, Natura 2000 -alueeseen kuuluvan Rautpohjanlahden länsiranta on eteläosiltaan lehtomaista kangasta tai lehtoa, jonka pääpuulajina on yli satavuotias rauduskoivu. Sekapuuna kasvaa harmaaleppää, raitaa ja pihlajaa. Alueen pohjoisosassa on kuusivaltaisia lehtomaisen kankaan kuvioita, joissa puusto on yli satavuotiasta. Koivua ja haapaa kasvaa kuusen sekapuuna. Pohjoisosan rantametsät ovat kosteita keskiravinteisia lehtoja, joiden kasvillisuutta leimaavat mesiangervo ja suursaniaiset. Rantalehto on paikoin koivun ja raidan sekapuustoa. Kohteen lehdot täyttävät METSO II -luokan luonnontieteelliset valintaperusteet (lehtipuuvaltainen lehto, jossa puuston ikä on alle 70 vuotta ja lehtokasvillisuus monilajista). Lehtomaiset kankaat asettuvat METSO-luokkien I ja II rajalle, sillä vuonna 2025 lahoppuun määrä jäi vielä hieman alle 10 m<sup>3</sup>/ha ja puuston ikä on 100 vuotta, ollen sekin juuri METSO I ja II-luokkien rajalla.

Alue muodostaa hienon ja monipuolisen kokonaisuuden yhdessä Eerolanlahti-Rautpohjanlahden Natura-alueen ja Haukanniemen suojelun kanssa. Alueen länsirajalla kulkee Korttepietty ja Haukkalan välinen kevyen liikenteen reitti.

Tietolähde: Metsäarviointi -paikkatietoaineisto

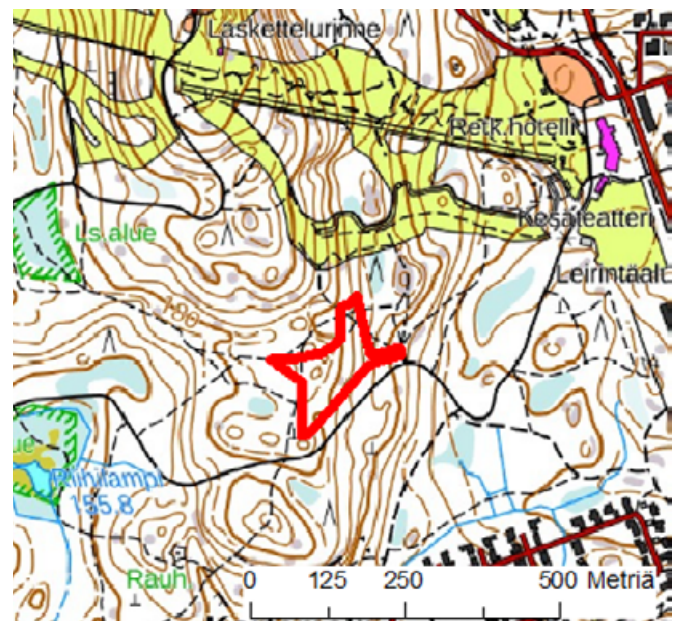
Kuva: Katriina Nieminen



## 2.1.9. LAAJAVUORI 1 [1,4 ha]

**LAAJAVUOREN ETELÄRINTEELLÄ** sijaitsevassa luonnonsuojelualueen täydennysosassa metsä on vanhaa ja puustoltaan luonnontilaisen kaltaista, lehtomaista kangasmetsää. Puusto on kuusivaltainen, ja kuuset ovat kohteella lähes 150-vuotiaita. Kohde täyttää METSO I-luokan kriteerit yli 120-vuotiaana lehtomaisen kankaan havupuuvaltaisen metsänä, jossa puuston rakenne on eri-ikäinen ja tilajakauma epätasainen. Kuusen lahoppuuta on alkanut syntyä kookkaiden kuusten kuollessa pystyyn ja kaatuessa talvimyrskyissä ym.

Kuva: Matti Häkkinä



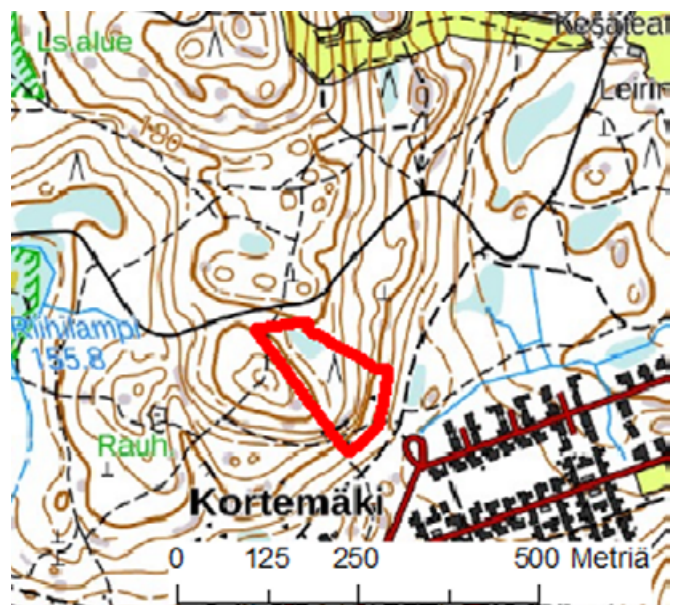


## 2.1.10. LAAJAVUORI 2 [1,6 ha]

**KORTEMÄEN ASUINALUEEN** luoteispuolella sijaitsevan suojelualan metsä on varttunutta tuoretta ja lehtomaista kangasta. Pääpuulajeina kohteella on kuusi ja hieskoivu. Haapaa ja pihlajaa kasvaa paikoin sekapuuna, ja kohteen keskellä kasvaa haaparyhmä. Kohteen kaakkoisreunassa on mäntyvaltainen, jyrkkä ja kivikkoinen rinne. Kohteelle on alkanut syntyä pieniläpimittaista kuusen ja koivun maalahopuuta. Kohteen puusto täyttää valtaosin METSO II-luokan kriteerit. Kohteella oleva pienialainen korpipainauma on kivihahtanut mustikkaturvekankaaksi ilmeisesti viereisen ulkoilureitin vaikutuksesta.

Tietolähde: Pyhäjärvi, M. 2024:  
Luontotyyppikartoitukset -raportti.

Kuva: Makreta Pyhäjärvi



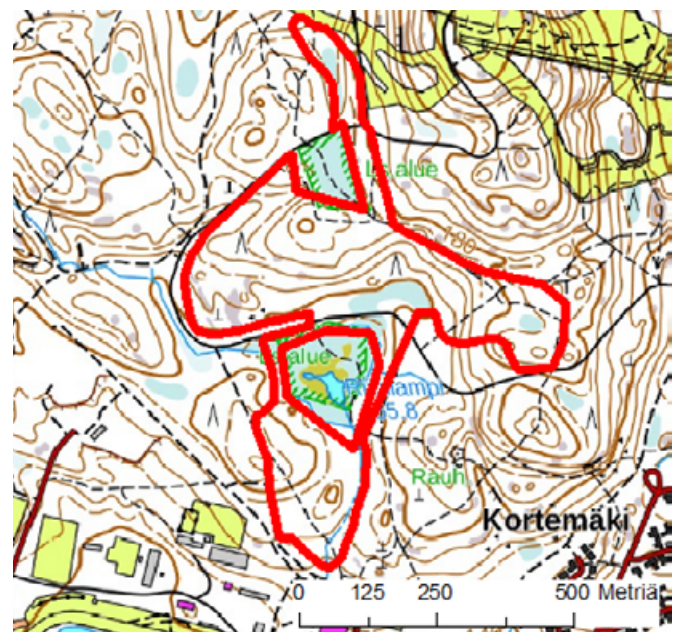


## 2.1.11. LAAJAVUORI 3 [19,9 ha]

**LAAJAVUOREN RINTEIDEN** eteläpuolella sijaitsevalla suojelualueella kasvaa vanhoja 120–140-vuotiaita kuusikoita, joissa puuston rakenne on kehittynyt luonnontilaisen kaltaiseksi. Kuusen lahoppuuta on syntynyt vanhojen kuusten kaatuessa talvimyrskyissä sekä tykkylumen katkaistessa kuusia.

Riihilampeen laskevassa korpijuotissa kasvaa ruohoja heinäkorpea. Alueen länsiosassa tavataan vanhaa eri-ikäisrakenteista kalliomännikköä sekä nuorempaa metsää, jolle on jätetty vanha ylispuumännikkö.

Kuva: Matti Häkklä



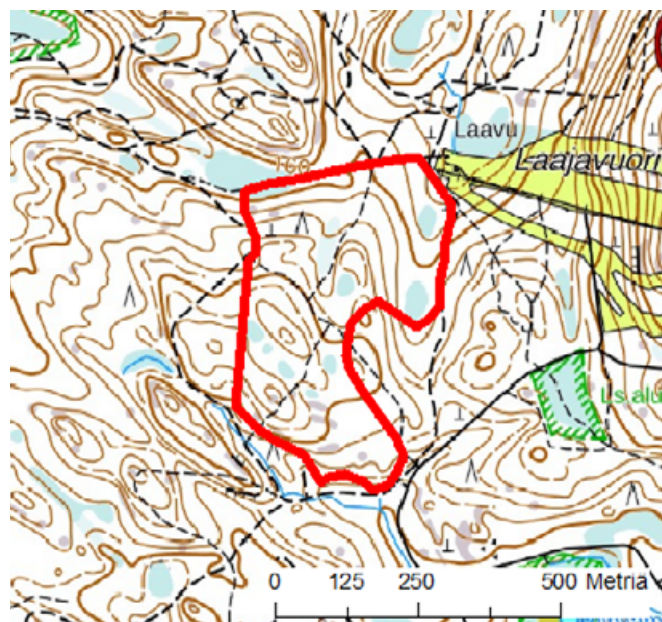


## 2.1.12. LAAJAVUORI 4 [14,3 ha]

**VANHAA (YLI 120-VUOTIASTA)**, luonnontilaisen kaltaista kuusikkoa, joka on ollut käsittelemättömänä vähintään 40 vuotta. Metsätyyppeinä kohteilla ovat tuore, lehtomainen ja kuivahko kangas. Kuviolla on satoja kirjanpainajan tappamia kuusia ja siten runsaasti kuusen pystylahopuuta, paikoin maapuutakin. Kohteella tavattavissa ojittamattomissa korpipainauksissa kasvaa aitokorppia.

Kohde täyttää METSO I-luokan kriteerit runsaslahopuisena, yli 120-vuotiaana havupuuvaltaisena metsänä.

Kuva: Matti Häkkinä





## 2.1.13. LAAJAVUORI 5 [19 ha]

**LAAJAVUOREN** laskettelurinteiden luoteispuolella sijaitsevan suojelukuvion eteläosa on enimmäkseen lehtomaista kangasta, jossa kasvaa yli 120-vuotiasta kuusikkoa. Maasto on kumpuilevaa ja kuten muuallakin Laajavuoren ympäristössä, alueella on tiheä polkuverkosto. Suojelualueen länsiosaan kuuluu jo aiemmin suojellun Lammakesuon eteläosa. Lammakesuo ennallistettiin osana Helmi-elinympäristöohjelmaa vuonna 2023, jolloin suojelualueen oja tukittiin ja padottiin. Alueella tehtiin myös puuston poistoa. Ennallistaminen muuttaa suon vesitaloutta kohti luonnontilaa ja nostaa vettä myös tällä kyseessä olevalla kiviolla.

Suojelualueen itäosassa, Myllyjärven eteläpuolella on lehtomaisen kangasmetsän läpi virtaava, lähteestä alkunsa saava noro. Noron luonnontilaa parannettiin vuonna 2023 ennallistamistoimilla. Noroon lisättiin virtausta muuttavia puusuisteita ja Myllyjärven laskukohdassa sen kulku ohjattiin takaisin alkuperäiseen uomaansa.

Suojelualueen halki kulkee useammassa paikassa ulkoilureitti, joka toimii talvisin hiihtolatuna ja myös Laajavuoren luontopolku mutkittelee alueella. Lammakesuon poikki kulkee pitkospuureitti.



Kuvat: Jari Kärkkäinen & Matti Häkkilä

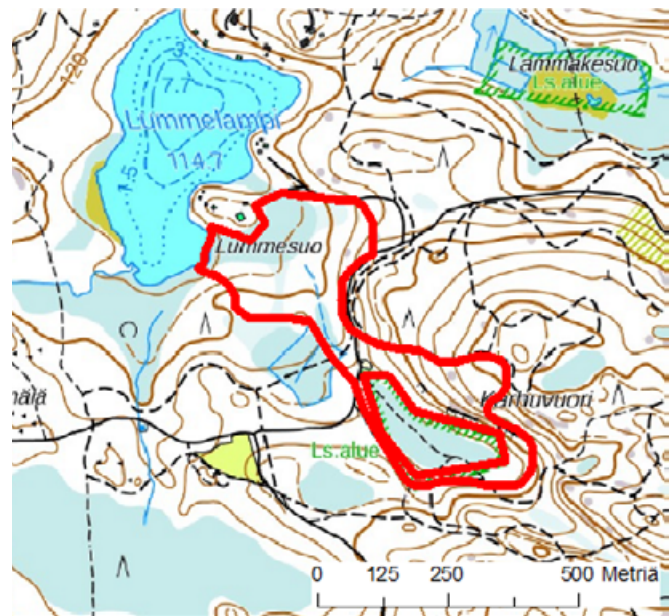


## 2.1.14. LAAJAVUORI 6 [10,4 ha]

**LAAJAVUOREN PÄÄVIRKISTYSALUEEN** länsiosassa sijaitseva suojelualue sisältää Karhuvuoren vanhoja metsiä, Lummelammen rantaluhtan sekä niiden välisen noron reunakorpieneen.

Lummelammen rannalla kasvaa luonnontilaista, luhtaista nevakorpea ja koivuluhtaa. Luonnontilainen noro saa alkunsa Karhuvuoren juurelta turvekangasasteella olevasta muuttuneesta suosta, joka jatkuu suojelualueen länsipuolella. Karhuvuoren kangasmetsät ovat noin 120-vuotiaita, sekapuustoisia lehtomaisia kankaita, joiden pääpuulajeina ovat kuusi ja mänty.

Kuva: Jari Kärkkäinen





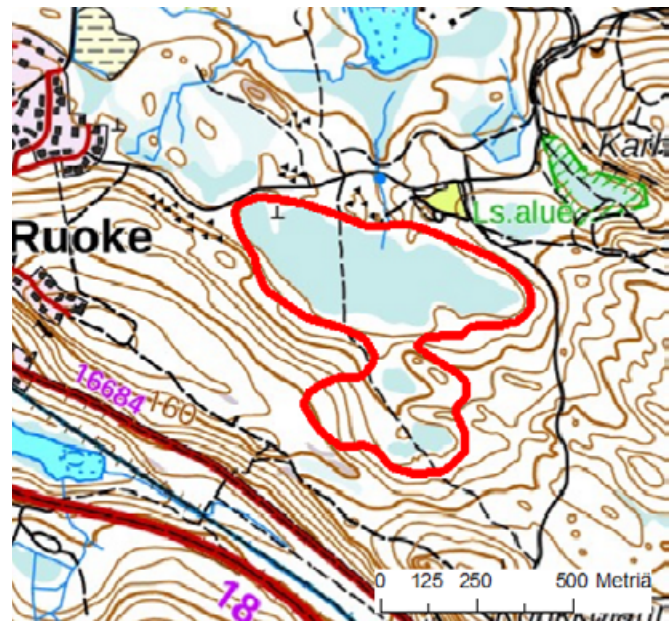
## 2.1.15. HEINÄLÄN SUO [28,2 ha]

**HEINÄLÄN SUO** on Ruokkeen ja Laajavuoren välissä sijaitseva suoalue, joka länsiosaltaan on enimmäkseen isovarpu- ja tupasvillarämettä. Suon keskiosassa on edustavaa aitokorpea, itäosassa keskiravinteisia korpia (SK, RhK). Suoaltaan eteläpuoliset korpilaidut (SK, RhK) ovat luonnontilaisia. Alueen eteläosan kangasmetsät ovat vanhaa kuusikkoa ja nuorempaa männikköä.

Heinälän suota on aikoinaan ojitettu, ja siitä on aikanaan nostettu pieniä määriä turvetta kotitarvekäyttöön. Vuonna 2023 suolla tehtiin ennallistamistoimia osana Ympäristöministeriön rahoittamaa Helmi -hanketta. Ojia padottiin sekä kaivinkone- että käsityönä, ja tavoitteena on vedenpinnan nosto mahdollisimman lähelle luontaista korkeutta.

Tietolähde: LaSu-HELMI -hankkeen yhteydessä kerätty suotyyppien paikkatietoaineisto (Jari Kärkkäinen)

Kuva: Jari Kärkkäinen





## 2.1.16. SOIDINSUO [27,1 ha]

**VALKEAMÄESSÄ SIJAITSEVA SOIDINSUO** eli Sintinsuo on ennallistettu suoalue. Alueen lounaisosassa kasvaa luonnontilaisia aitokorpiä (puolukkakorpeä ja muurainkorpeä) sekä saranevaa ja rimpinevaa. Suon länsiosassa on jo paikoin ennallistuneita metsäkortekorpiä, mutta enimmäkseen vielä turvekangasmuuttumia.

Suon päältäan ojitetut osat ovat enimmäkseen keidasrämeen muuttumaa, jossa metsävarvut kasvavat yhä runsaina nevapinnoilla. Rahkasammalet ovat kuitenkin pohjakerroksessa vallitsevia, joten suoluonto on elpymässä. Suon luonnontilaisin, ojittamaton osa sijaitsee sen pohjoisosassa. Ojittamattomassa osassa suotyyppeinä ovat keidasräme, lammen rannalla kuljuneva sekä suon itäreunassa oligotrofinen sarakorpi. Ojittamatonta keidasrämettä reunustavat lännessä isovarpuräme ja kanervarahkaräme.

Ojitushistoriastaan huolimatta Soidinsuolla tavataan monia rämeiden perhoslajeja, kuten suokeltaperhonen ja juolukkasiniisi. Alueelta on tavattu myös harvakuista rämekylmänperhosta.

Tietolähde: Suoarviointi –paikkatietoaineisto.

Kuva: Katriina Nieminen



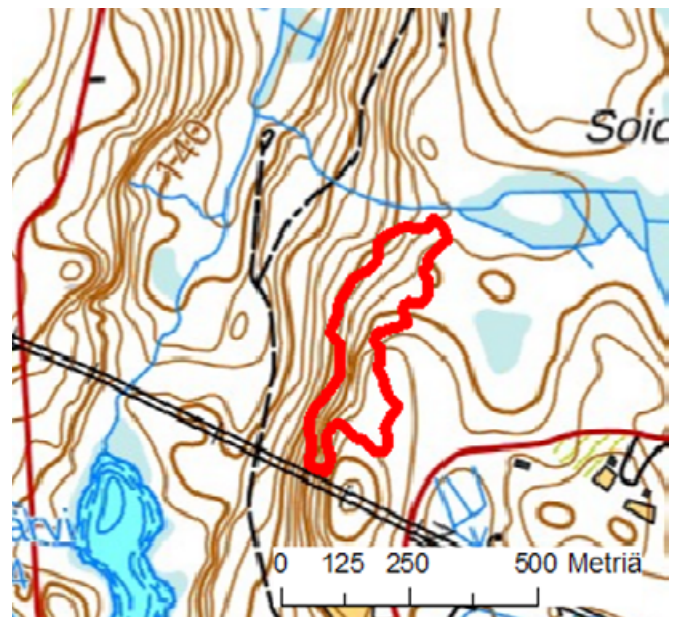


## 2.1.17. HANHINOTKO [5,2 ha]

**HANHINOTKON SUOJELUALUE** on noin 100-vuotiaista tuoreen kankaan rinnekuusikkoa. Lehtomaista kangasta esiintyy laikuittain. Kuvio on melko puhdas kuusikkoa, ja sekapuuna kasvaa niukasti mäntyä ja koivua sekä yksittäisiä haapoja. Kuusen melko tuoretta lahoppuuta on runsaasti lähes koko kohteella (selvästi yli 10 m<sup>3</sup>/ha), mikä nostaa kohteen METSO I-luokan kohteeksi. Koivun tuoretta maalahoppuuta on niukasti. Siellä täällä tavataan kuusen pitkälle lahonneita kantoja ja muutamia palokorokantoja. Alueen linnustoon kuuluvat mm. pyy ja hömötäinen, ja myös pohjantikka ja pähkinähakki on tavattu alueella pesimäaikaan.

Lähde: Metsäarviointi -paikkatietoaineisto.

Kuva: Katriina Nieminen





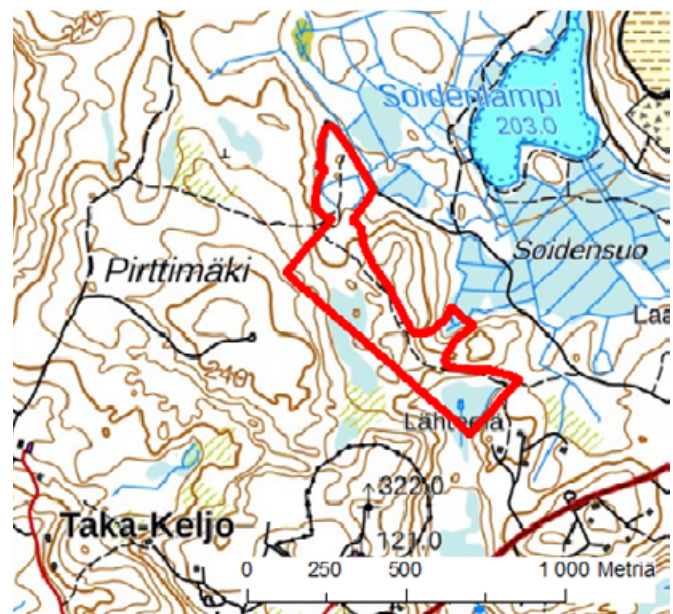
## 2.1.18. PIRTTIMÄKI [18,3 ha]

**TAKA-KELJOSSA** Soidensuon ja Pirttimäen välissä sijaitseva suojelualue on metsäinen alue, jota luonnehtivat pienialaiset soistuneet ja rehevät laikut. Puusto alueella on pääosin kuusivaltaista. Alueen pohjoisosassa, enimmäkseen vanhojen ja umpeen kasvavien ojien reunamilla on saniaiskorpea ja kostea lehto sekä pienialaisia korpilaikkuja. Eteläosassa, Huutlammen ympäristöllä, on erilaisia vähäravinteisia suotyypppejä, kuten lyhytkorsi- ja tupasvillarämettä sekä aivan lammen rannassa suursarainen nevakaistale.

Alueella on verraten runsaasti lahoppuuta tuulenkaatojen ja lumenkatkomien kuusten ansiosta. Alueella on merkitystä virkistytymiselle. Sen poikki kulkee maankuntaura ja jonkin verran myös pienempiä polkuja.

Tietolähde: Pyhäjärvi, M. 2024:  
Luontotyyppikartoitukset –raportti.

Kuva: Makreta Pyhäjärvi



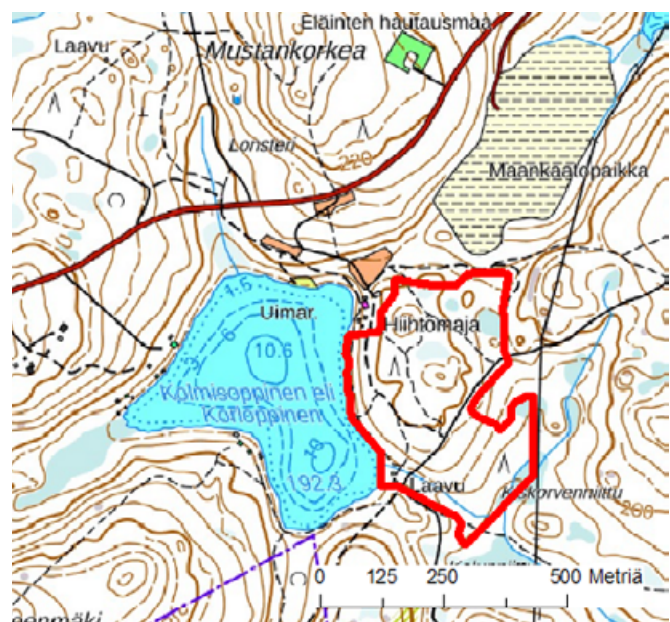


## 2.1.19. KOLMISOPPINEN [13,5 ha]

**RONSUNTAIPALEENTIEN VARRESSA**, Ladun maan ulkoilualueen tuntumassa sijaitseva Kolmisoppinen on pienehkö kuusivaltainen sekametsä, joka on osin eri-ikäisrakenteinen. Puusto on yli 100-vuotiasta ja lahoppuuta on paikoin runsaasti, osin kirjanpainajan tappamien kuusten ansiosta. Kolmisoppinen-nimisestä lammesta laskeva puro virtaa alueen halki. Puron varressa kasvaa muutamia suuria haapoja. Alueen pohjoisreunassa on pienialainen rämekuvio. Lintulaiteista kohteella on havaittu mm. vanhoja metsiä suosivat pikkusieppo ja pohjantikka.

Suojelualueen halki kulkee ulkoilureitti, joka talvisin toimii hiihtolatuksena. Kolmisoppisen rannassa on laavu ja tulipaikka. Alue onkin suosittua ulkoilumaastoa ympäri vuoden.

Kuva: Matti Häkkinä





## 2.1.20. RINGINMÄKI [8,1 ha]

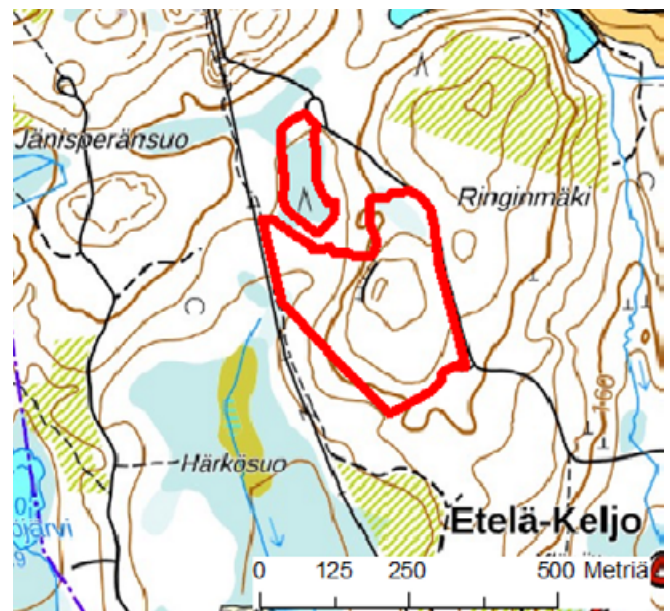
**RINGINMÄKI** sijaitsee Ladun majan ja Keljonkankaan välissä. Kohteen lounaispuolella sijaitsee Natura 2000 -verkostoon kuuluva Härkösuon suojelualue.

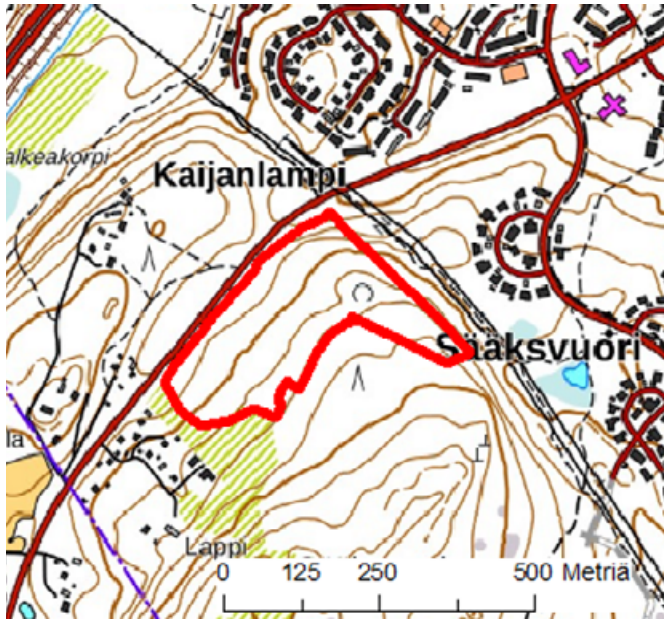
Ringinmäen suojelualue on varttunutta, noin 100-vuotista tuoretta ja lehtomaista kangasta, jonka pääpuulaji on kuusi, sekapuuna myös mäntyä ja koivua. Lahopuuta, erityisesti kuolleita kuusia ja kuusen maapuuta on monin paikoin runsaasti. Myös pitkälle lahonneutta kuusen maapuuta esiintyy, kuusen lahojatkumo on edustava. Koivun eri-ikäistä maalahopuuta on myös monin paikoin. Alueen pohjoisosassa tavataan pienialaisessa korpipainaumassa luhtanevakorpea, metsäkortekorpea, mustikkakorpea ja ruoho- ja heinäkorppea.

Kohteen runsaslahopuustoiset metsät ja ojittamattomat korvet täyttävät METSO I -luokan luonnontieteelliset valintaperusteet. Alueen poikki kulkee etelästä pohjoiseen polku, jota käytetään jalankulkuun ja maastopyöräilyyn.

Tietolähde: Metsäarviointi -paikkatietoaineisto

Kuva: Katriina Nieminen





## 2.1.21. SÄÄKSVUOREN VANHA METSÄ [7,2 ha]

**ALUE ON SÄÄKSVUOREN POHJOISPUOLELLA**, Keljonkankaantien varressa sijaitseva iäkäs, kuusivaltainen lehtomainen kangas. Sekapuuna kasvaa paikoin suuria koivuja, mäntyjä ja joitakin haapojakin.

Kuusen ja koivun maalahopuuta on kohteen lounaisosassa vähän, kun taas suojelualan pohjoisosassa lahoppuuta on paikoin runsaasti keskittyminä.

Rinnekuusikon alarinteillä kasvaa suursaniaisvaltaista AthOT-typin kostea lehtoa. Suojelualueella esiintyy pienialaisina laikkuina siellä täällä keskiravinteista tuoretta lehtoa sekä saniaiskorpea.

Muutamin paikoin on havaittavissa lähteistä tihkupintaa. Alueen erikoisuuksia on osittain Keljonkankaantien ojassa kasvavat kevätlinnunsilmä ja kevättähtimö, jotka ovat muualla kaupungin alueella hyvin vähälukuisia. Alueella on tavattu vanhoja metsiä suosiva pikkusieppo ja siellä on myös liito-oravan elinpiiri.

Tietolähteet:

Metsäarviointi -paikkatietoaineisto.

Sihvonen, H. Jyväskylän arvokkaat luontokohteet. Koosteraportti 2007.

Kuva: Katriina Nieminen



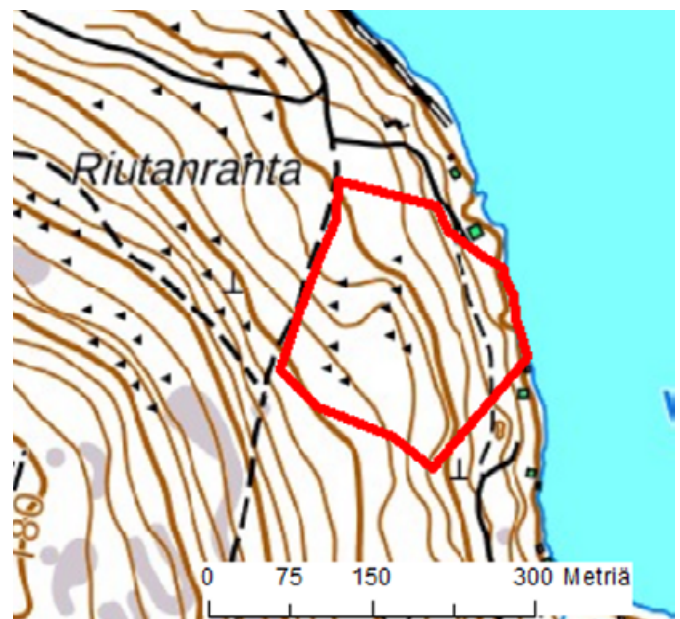
## 2.1.22. SARVIVUOREN ITÄRANTA [3,7 ha]

**SARVIVUOREN KOILLISPUOLELLA** sijaitseva melko pienialainen, mutta monipuolinen suojelualue. Rannassa runsalahopuustoinen tuore lehto (OMaT). Rinnemetsä on sekapuustoista. Pääpuulajina ovat kuusi, mänty ja koivu, paikoin kasvaa myös haapaa. Kuvion metsä on noin 100-vuotiasta tuoretta kangasmetsä.

Lahopuuta on paikoin hyvin, mutta se on läpimitaltaan varsin pientä. Kasvilajeista mainittakoon kevätlinnunherne ja valkolehdokki sekä Jyväskylässä harvinaiset haisukurjenpolvi ja kalliokieho. Alueella tavataan myös liito-oravaa.

Tietolähde: Pyhäjärvi, M. 2024:  
Luontotyyppikartoitukset -raportti.

Kuva: Makreta Pyhäjärvi





## 2.1.23. URTINPOHJA [9,6 ha]

**URTINPOHJA** on metsäinen rinne, joka sijaitsee Sarviuuren itäpuolella, Päijänteen rannassa. Rinne on hyvin kivinen ja paikoin louhikkoinen, lakiosa on hyvin karua mäntymetsää. Alarinteessä ja rannan tuntumassa on kuusivaltaista lehtomaista kangasta. Erkiintien varressa kasvavat rinne- ja rantametsät vaihtelevat kuusi- ja mäntyvaltaisista kangasmetsistä koivuvaltaiseen lehtoon. Puusto on Erkiintien varressa kasvavissa metsissä sekapuustoista, ja eri-ikäisrakenteisuus on alkanut elpyä edellisten harvennushakkuiden jälkeen.

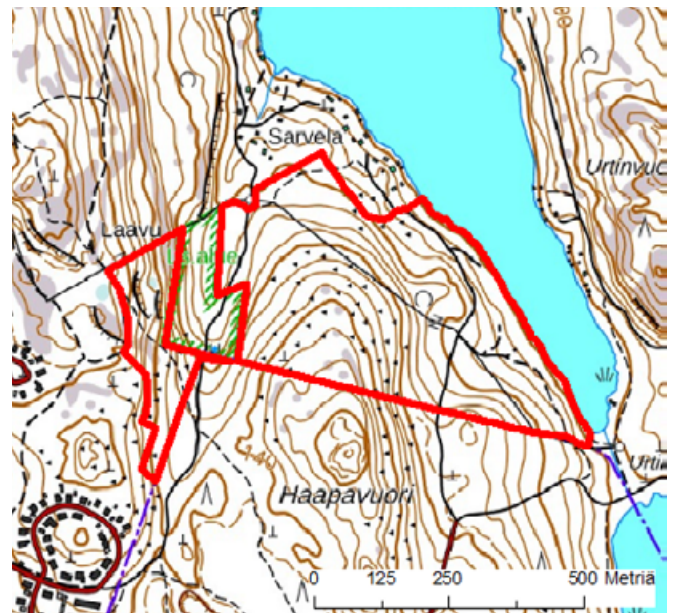
Rinnemetsissä on paikoin runsaasti lehtilahopuuta sekä lahovikaisia raitoja ja kookkaita koivuja, joista syntyy suhteellisen nopeasti uutta lahopuuta. Lakiosan männikössä on jonkin verran keloja ja myös maalahopuuta.

Tietolähde: Peltonen, K. 2019:

Sarviuuren Erkiintien varren metsien inventointi.

Sihvonon, H. 2007: Jyväskylän merkittävät luontokohteet

Kuva: Katriina Peltonen



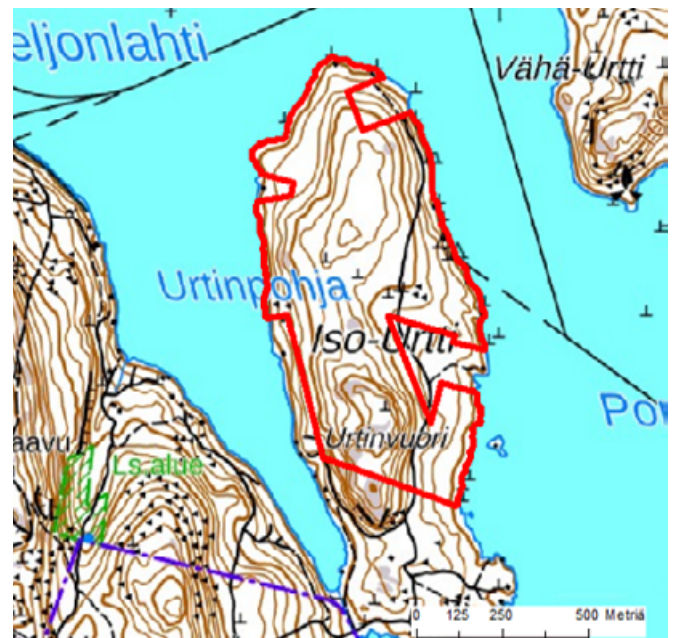


## 2.1.24. ISO-URTTI [51,3 ha]

**ISO-URTTI** on Sarvivuoren itäpuolella sijaitseva niemi Poronselän rannassa. Alueella kasvaa eri-ikäisrakenteisia, enimmäkseen yli 100-vuotiaita kangasmetsiä, jossa paikoin lehtolaikkuja. Lakialueilla metsä on karua männikkää, joukossa vanhoja, kilpikaarnaisia puuyksilöitä. Notkoissa ja rantavyöhykkeen lähellä on kuusi- ja lehtipuuvaltaisia lehtomaisen kankaan kuvioita, joilla kasvaa mm. koiranheisi ja valkolehdokki. Siellä täällä kasvaa muutamia haaparyhmiä ja alueella on liito-oravan elinpiiri. Lahopuuta alueella on pääosin vielä niukasti, mutta yksittäisinä keskittyminä jo melko runsaastikin. Iso-Urtin merkitys Pohjois-Päijänteen maisemalle on suuri.

Tietolähde: Pyhäjärvi, M. 2024:  
Luontotyyppikartoitukset -raportti.

Kuva: Makreta Pyhäjärvi





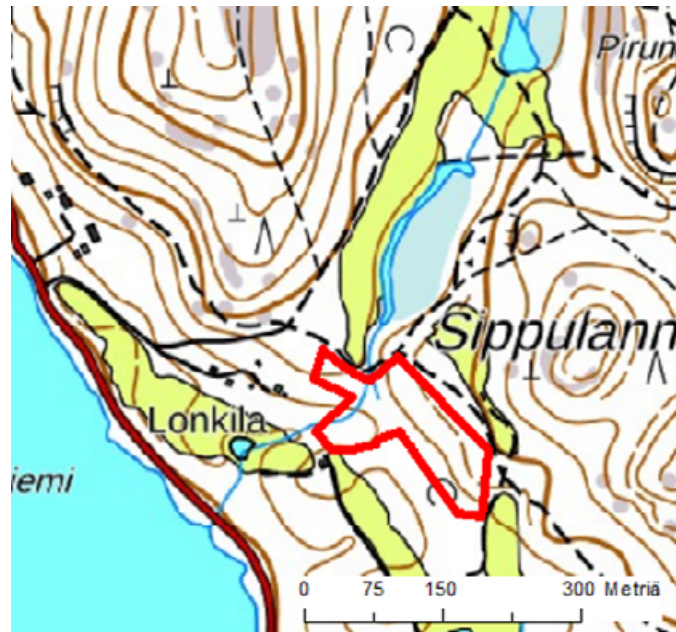
## 2.1.25. JOKPAKANNOTKO [10,8 ha]

**KELJONKANKAAN JA KELJONKESKUKSEN VÄLISSÄ** sijaitseva Jokpakannotko on jyrkkäreunainen, lähes kanjonimainen purolaakso, jonka pohjalla virtaa Keljonpuro. Purolaakson rinteet ovat paikoin jopa 15 metriä korkeat, ja pehmeän maaperän takia jopa vaikeakulkuiset. Alue on kauttaaltaan rehevää ja lehtomaista, mikä näkyy erityisesti kenttäkerroksen kasvillisuudessa. Lehtokasveista alueella tavataan mm. mustakonnanmarja, kevätlinnunherne, velholehti, lehtotähtimö, koiranheisi ja lehtokuusama

Laakson pohjalla kasvillisuus on rehevää ja suuria saniaisia, kuten kotkansiipeä kasvaa runsaasti. Purolaaksoissa luontotyyppinä on monin paikoin ruoho- ja heinäkorpi, ja putkilokasveista maininnan arvoisia ovat ainakin korpikaisla, ja -sorsimo sekä puna- ja mustaherukka. Lahopuuta on paikoin runsaasti.

Linnuista Jokpakannotkossa on tavattu ainakin idänuunilintu ja hömötiainen. Rehevien metsien lajit mustapääkerttu ja sirittäjä ovat alueella jokavuotisia. Purolaakso on osittain myös liito-oravan elinpiiriä. Alueen jyrkkäpiirteisyyden ja hankalakulkuisuuden takia polkuja ei ole kovinkaan paljon. Alueella vieraillessa kannattaakin olla varovainen, sillä rinteet voivat olla liukkaita.

Kuva: Matti Häkklä

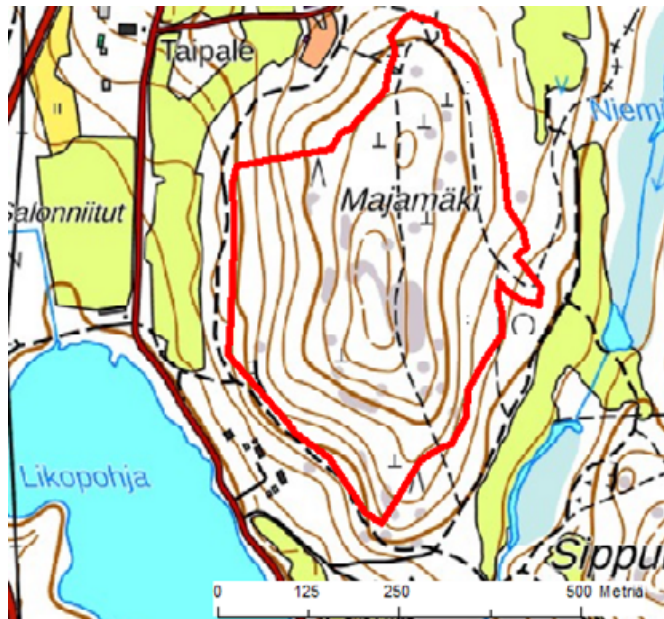


## 2.1.26. LONKILA [1,5 ha]

**LONKILA** on Sippulanniemen golf-kentän eteläpuolella sijaitseva sekapuustoinen metsä. Metsätyyppinä on pääosin lehtomainen kangas, jonka lajistoon tosin kuuluvat harvakseltaan esiintyvät lehdon ilmentäjälajit mustakonnanmarja ja lehtokuusama. Myös kivikkoalvejuurta ja hiirenporrasta tavataan paikoin. Kohteelta löytyi vanhaa piikkilankaa, ja kangasmetsämäisen ja lehtoa muistuttavan kasvillisuuden laikuittaisuus viittaavat siihen, että kohde on kulttuurivaikutteinen. Kohdetta on käytetty aikanaan laiduntamiseen. Perinnebiotooppiselvityksessä (Hassani 2025) kohteen luoteisosa tunnistettiin metsälaitumeksi.

Puusto on kohteen kaakkoisosassa mäntyvaltaista, ja luoteisosassa koivun ja kuusen osuus puustosta on merkittävä. Ylispuumännyt ovat suhteellisen kookkaita ja iäkkäitä. Noron molemmin puolin tavataan järeää koivua ja järeää koivun maalahopuuta ja pötkelöitä. Aliskasvoksena kasvaa pihlajaa lähes koko kohteella.

Suojelualueen läpi virtaa luonnontilaisen kaltainen noro. Kohteella on kohtalaisesti koivun ja harmaalepän maalahopuuta ja yksittäisiä järeitä koivun pötkelöitä. Kohde täyttää METSO I-luokan kriteerit noron ympäristössä ja muilta osin METSO II -luokan kriteerit.



## 2.1.27. MAJAMÄKI [17,7 ha]

**SIPPULANNIEMEN LÄNSIOSASSA SIJAITSEVA MAJAMÄKI** on golf-kentän ja ulkoilureittien ympäröimä metsäinen mäki, joka on enimmäkseen tuoretta ja lehtomaista kangasta. Metsä on pääosin yli satavuotiasta ja kuusivaltaista, mutta sekapuuna kasvaa paikoin suuria koivuja ja haapoja. Lehtipuuta on kuitenkin kaiken kaikkiaan vähän. Lahopuuta on toistaiseksi vähän, mutta huomionarvoinen lehtilahopuun keskittymä sijaitsee Majamäen kaakkoisrinteessä, jossa esiintyy jo kohtalaisesti koivun järeää maapuuta sekä harmaalepän maapuuta.

Majamäen länsirinteen kuusikoissa kasvaa lehtoa ilmentäviä mustakonnanmarjaa ja suursaniaisia. Metsätyyppiä määritettiin kuitenkin lehtomainen kangas, sillä pohjakerros on kauttaaltaan kangasmetsien sammalten (metsäliekosammal, metsäkerrossammal) peittämä.

Linnuista alueella tyypillisimpiä ovat rehevien metsien lajit, ja mm. mustapääkerttu ja sirittäjä ovat melko tavallisia, samoin puukiipijä ja peukaloinen. Myös pikkusieppo on alueella tavattu. Tikoista harmaapäätikka ja palokärki ovat säännöllisiä, käpytikan ohella. Alueen halki kulkee luontopolku.

Lähde: Metsäarviointi -paikkatietoaineisto

Kuva: Katriina Nieminen



## 2.1.28. YLISTÖNMÄKI- KYLMÄNORON KALLIOT [12,8 ha]

**SUOJELUALUE** täydentää Ylistönmäki-Kylmänoron suojelualuetta. Alue on pääosin lehtomaista ja tuoretta kangasta, jonka puusto on kuusivaltaista ja vanhaa. Sekapuuna on melko paljon haapaa, joka on paikoin järeää. Alue rajautuu jo suojeltuun alueeseen, joka on hienouurresulkukotilon ainoa esiintymispaikka Suomessa. Muista lajeista alueella tavataan liito-oravaa. Vaikka alue on asutuksen ympäröimä ja polkuja on runsaasti, on metsän tuntu säilynyt alueella hyvin.

Ylistönmäen länsirinteillä kasvaa lehtomaista kangasta ja länsirinteiden alapäässä tuoretta keskiravinteista lehtoa. Puusto on länsirinteellä kuusivaltaista, satavuotiasta metsää, jossa seka- ja alispuuna kasvaa haapaa ja pihlajaa. Lahopuuta esiintyy länsirinteellä paikoin jo runsaasti.

Kylmänoron puoleisella rinteellä Ylistönmäen itäreunalla on pitkä jyrkänne, jossa on erilaisia hyllyjä, rakoja ja onkaloita, kallionaluksilla myös lohkareikkoja. Kasvillisuus on pääosin karua, mutta jyrkänteen alla ja pohjoispuolella esiintyy myös tuoretta lehtoa. Alueella on myös pieni lähdepurojuotti. Jyrkänteen päällä on runsaasti lahopuuta sekä pysty- että maapuuna kirjanpainajan tappamien kuusten ansiosta. Suojelualuekokonaisuudella on myös maisemallista merkitystä.

Kuva: Katriina Nieminen



## 2.1.29. KANGASVUORI [7,1 ha]

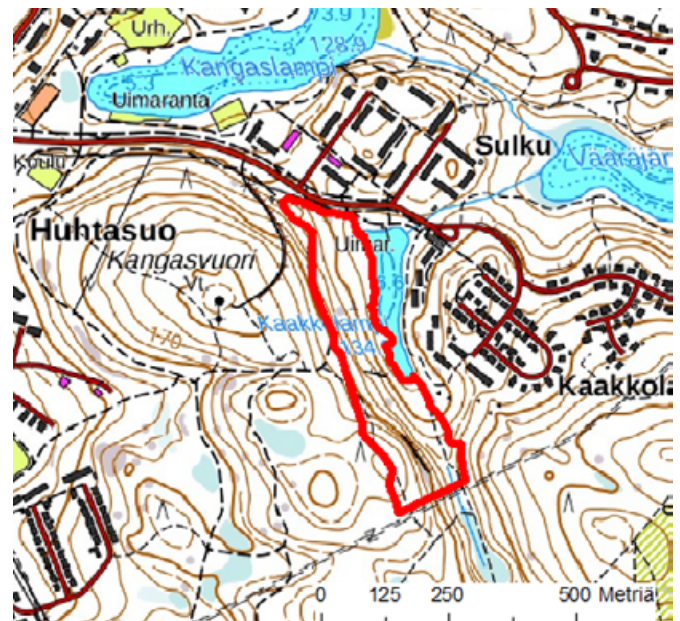
**PÄÄOSIN KANGASVUOREN** Kaakkolammen länsipuolen rinteessä sijaitseva suojelualue on enimmäkseen luonnontilaisen kaltainen, osin rehevöpohjainen metsäkuvio.

Alueella kasvaa paikoin varttunutta, yli 80-vuotiasta koi-vikkoa, jossa viihtyvät mm. kevätlinnunherne ja valkolehdokki. Sekapuustona on myös mäntyjä ja haapoja.

Kaakkolammen ranta on suolaiteinen ja lähes luonnontilainen. Alueen eteläosassa on kalliojyrkäne. Lahopuuta on melko vähän, mutta joitakin keloja ja suurempia maalahopuita löytyy. Alueella on havaittu liito-oravan elinpiiri. Kangasvuoren suojelualue sijaitsee asutuksen lähellä, minkä takia alueella on tiheä polkuverkosto.

Tietolähde: Sihvonen, H. 2007:  
Jyväskylän merkittävät luontokohteet

Kuva: Matti Häkkinä





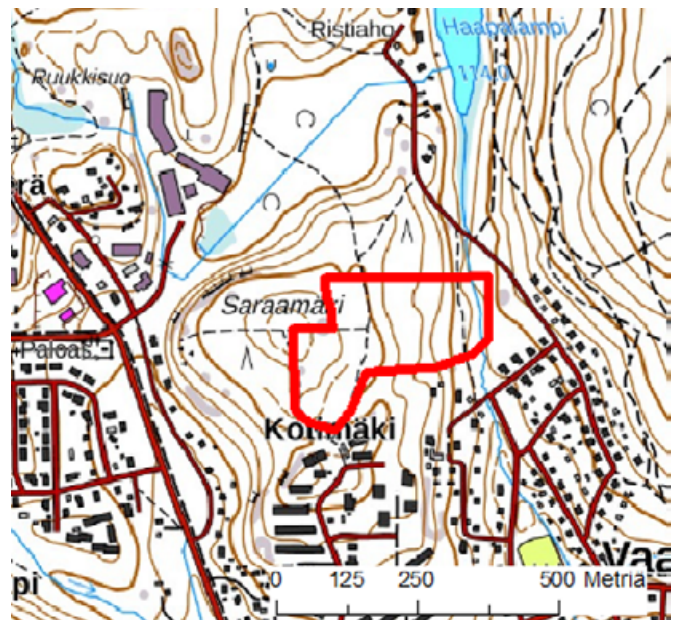
## 2.1.30. SARAAMÄKI [5,9 ha]

**VAAJAKOSKEN KOTIMÄEN** asuinalueen tuntumassa sijaitseva Saraamäen suojelualue on kuusivaltainen tuoreen ja lehtomaisen kankaan kuvio. Sekapuuna kasvaa koivua ja mäntyjä sekä paikoin järeitä haapoja. Lahopuuta on paikoin jopa runsaasti, ja se on järeää. Kuvion itäosan läpi virtaa Haapalammesta laskeva puro, jonka ympäristössä on kosteaa runsasravinteista lehtoa (AthOT), jossa kasvaa runsaasti saniaisia, mm. hiirenporrasta, iso- ja metsäalvejuurta sekä korpi- ja metsäimarretta. Lehtoisuutta ilmentävät puna- ja mustaherukka sekä mustakonnanmarja.

Alueen linnustoon kuuluvat mm. pyy, hömö- ja töyhöttiäinen, ja myös pohjantikka on alueella tavattu. Pesimäaikalaisia havaintoja on tehty myös varpuspöllöstä, harmaapäätikasta ja pähkinähakista. Alue muodostaa kokonaisuuden länsipuolella olevan, pienemmän S-alueen kanssa. Alue on suosittua ulkoilumaastoa, mikä näkyy tiheänä polkuverkostona.

Tietolähde: Pyhäjärvi, M. 2024: Luontotyyppikartoitukset –raportti.

Kuva: Makreta Pyhäjärvi





## 2.1.31. RISTONMÄKI [4,9 ha]

**HAAPANIEMEN RISTONMÄEN** luoteislaidassa, Haapalahden ja voimalinjan välissä sijaitseva metsäinen rinne on monipuolinen luontokohde. Etenkin pohjoisosassa maapohja on lehtomaista kangasta, jossa kasvaa mm. kevätlinnunhernettä, lehtokuusamaa ja sudenmarjaa. Ylispuusto on alueen pohjoisosassa vanhaa koivua ja mäntyä, sekapuuna joitakin kuusia ja alikasvoksena harmaaleppää ja pihlajaa. Lahopuuta on kohtalaisesti, mm. useita suuria keloja ja koivupökelöitä. Alueen itäreunassa on jylhä, noin kymmenen metrin korkuinen kallioseinä.

Eteläpäässä maasto on karumpaa ja metsä on mäntyvaltaista, osin louhikkoa, pieniä kallioseinämiä ja avokalliota. Kohde on maisemallisesti vaikuttavan näköinen, mutta melko vaikeakulkuinen. Niinpä polkujakin on muodostunut lähinnä alueen pohjoispäähän.



Lähde: Sihvonen, H. 2009: Jyväskylän merkittävät luontokohteet II

Kuva: Matti Häkkinä



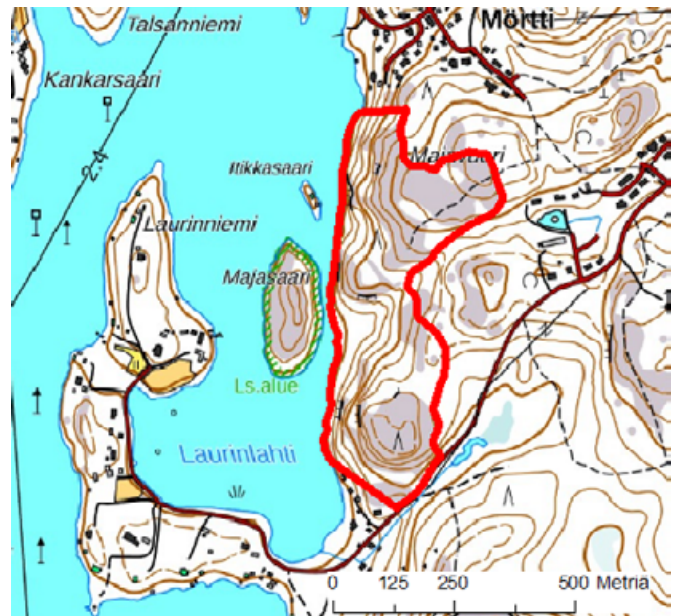
## 2.1.32. MAJAVUORI [16,7 ha]

**HUPELIN ETELÄPUOLELLA** sijaitseva Majavuoren suojelualue kattaa Laurinlahden puoleisen rinteiden metsiä ja itse Majavuoren lakialueita. Alueella on monin paikoin kivikoita ja kalliota sekä yksittäisiä jyrkenteitäkin.

Lakialueilla puusto on karua kalliomännikköä, rinteillä ja erityisesti rinteiden alla rehevämpää. Alueen keskiosissa on muutamia lehtolaikkuja. Pohjoisosan järven puoleisessa rinteessä kasvaa nuorta vaahteraa ja jopa tammea. Keskiosan notkossa on keski- tai jopa runsasravinteista lehtoa, jonka pohjakerroksessa kasvaa mm. runsaasti mustakonnanmarjaa, lehtokuusamaa ja punaherukkaa. Lahopuuta alueella on pääsääntöisesti vähän. Alueella on harva polkuverkosto.

Tietolähde: Pyhäjärvi, M. 2024:  
Luontotyyppikartoitukset -raportti.

Kuva: Makreta Pyhäjärvi

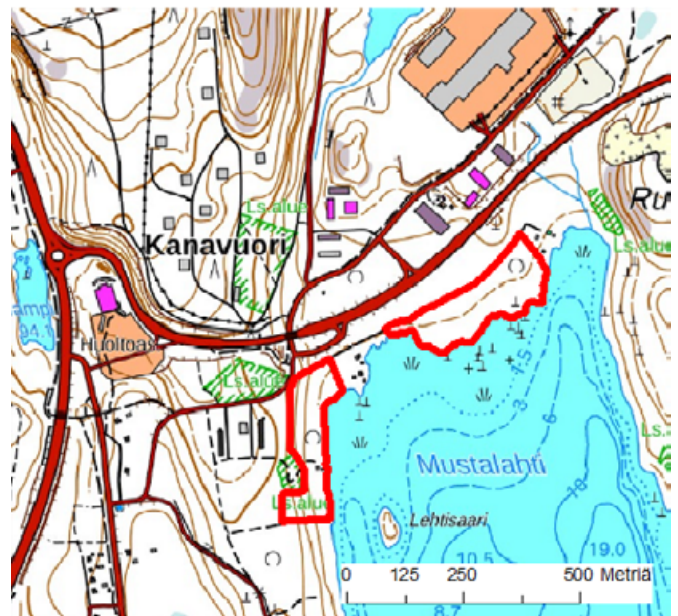


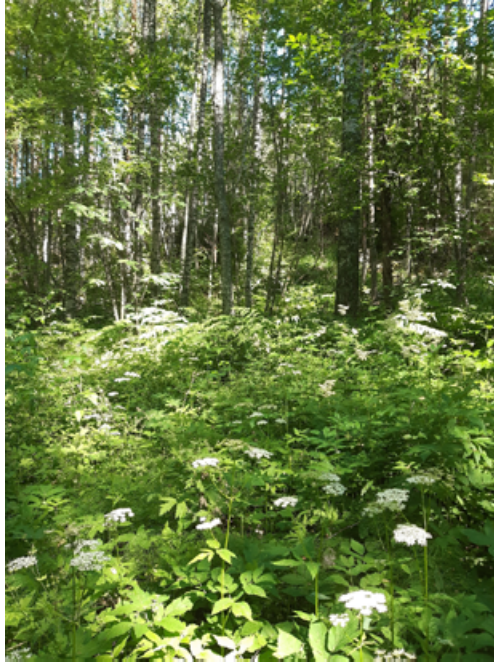


## 2.1.33. MUSTALAHDEN RANTALEHDOT [5,5 ha]

**MUSTALAHDEN RANTALEHDOT** on kahdesta erillisestä kuviosta koostuva kokonaisuus Kanavuoressa, Leppäveden Mustalahden rannassa. Kohteen metsät ovat koivuvaltaista tuoretta keskiravinteista lehtoa (OMaT). Mustalahden länsirannalla sekapuuna kasvaa kuusta, alispuuna pihlajaa. Molemmilla kuviolla on paikoin järeeäkin koivun lahoppua ja lahovikaisia koivuja. Mustalahden pohjoisrannan kuviolla lehdon puusto on edustavinta, lehtipuustoista (järeitä koivuja, haapaa, raitaa, harmaaleppää, pihlajaa) ja runsaslhopuustoista. Lehtipuuvaltaisina, puustoltaan varttuneina ja lahoppuustoisina eri-ikäisrakenteisina lehtoina Mustalahden kohteet täyttävät METSO I-luokan luonnontieteelliset valintaperusteet.

Lähde: metsäarviointi -paikkatietoaineisto  
Halonen, M. 2020: Vuoden 2020 luontoselvitykset  
Kuva: Katriina Nieminen





## 2.1.34 RAUDANLAHTI [8,2 ha]

**PÄIJÄNTEEN RANNASSA**, lähellä Muuramen rajaa sijaitseva Raudanlahden suojelualueen luonto on rehevää lehtomaista kangasta ja lehtoa. Vallitsevana lehtotyyppinä on kostea runsasravinteinen lehto (OFiT). Osa alueesta on vanhaa peltoa, jolla lajistoon kuuluvat myös kulttuurivaikuttaneet lajit, kuten vuohenputki. Pääpuulajina on istutettu rauduskoivu, sekapuuna kasvaa haapaa, jonkin verran raitaa sekä enimmäkseen pensasmaisia tuomia. Rannan lähellä on joitakin tervaleppiä. Puusto on pääsääntöisesti 60–80-vuotias, alueen kaakkoisosassa yli satavuotias. Lahopuuta alueella on paikoin runsaasti erityisesti alueen eteläosassa.

Alueen linnusto on reheville lehtimetsille tyypillinen, ja mm. mustapääkerttu ja sirittäjä ovat tavallisia. Alueella on myös valkoselkätikan reviiri. Sijaintinsa takia alueella on myös maisemallisia arvoja.

Tietolähde: Pyhäjärvi, M. 2024: Luontotyyppikartoitukset –raportti.

Kuva: Makreta Pyhäjärvi





## 2.1.35. KAAKKOSAARI [4,2 ha]

**SÄYNÄTSALON EDUSTALLA**, Hauhonselän ja Murtoselän välissä sijaitseva Kaakkosaari on Pohjois-Päijän-teelle tyypillinen kalliainen ja karu saari. Saaren rannat ovat kivikkoisia ja paikoin avointa, veteen laskeutuvaa kalliota.

Kaakkosaaren metsät ovat kuivan kankaan eli kanervatyypin sekä karukkokankaan eli jäkälätyypin kallio-männiköitä. Vanhoja aihkimäntyjä kasvaa nuorempien mäntyjen ylispuina. Vanhimpien mäntyjen ikä on met-sävaratiedon perusteella noin 160 vuotta. Keloja on alkanut syntyä. Puusto on luonnontilaisen kaltainen ja eri-ikäisrakenteinen. Puuston iän ja rakennepiirteiden perusteella saaren metsät täyttävät METSO I-luokan luonnontieteelliset valintaperusteet.

Saaren rannoilla kasvaa jonkin verran kuusta ja haapaa, mutta pääosin lehtipuita on saarella vähän. Kaakko-saari on tärkeä osa Säänätsalon edustan maisemaa. Lintulajeista saarella on pesinyt ainakin nuolihaukka, muuten lajisto koostuu pääosin tavanomaisista rantametsien ja rantojen linnuista.

Lähde: Metsäarviointi -paikkatietoaineisto

Kuva: Katriina Nieminen



## 2.1.36. LÄNSIRANTA [4,5 ha]

**TIKKAKOSKEN** taajaman länsipuolella sijaitseva pienhkö suojelualue on mielenkiintoinen kokonaisuus, johon kuuluu lammen ranta, soistunut, lähes umpeenkasvanut lampi sekä ympäröiviä metsiä. Metsät ovat eri-ikäisrakenteisia tuoreita kankaita ja enimmäkseen sekapuustoisia. Lahopuuta on kohteen metsissä vielä vähän, mutta esimerkiksi koivun lahopuuta on jo alkanut muodostua. Alueen itäosassa kasvaa muutamia jopa 150-vuotiaita mäntyjä.

Kohteen eteläisimmässä ja kookkaimmassa suolaikussa kasvaa luhtaista oligotrofista sarakorpea sekä oligotrofista Sphagnum-rimpinevaa ja oligotrofista lyhytkorsinevaa. Pohjoisemmassa, pienemmässä suoaltaassa suoluonto on voimakkaammin luhtaista luhtanevaa ja luhtanevakorpea, suon keskellä taas ombrotrofista lyhytkorsinevaa.



Myös Mustalammen itäranta on luhtanevakorpea, jonka puusto on koivuvaltainen ja luonnontilaisen kaltainen. Suokohteet ovat soidensuojelun täydennysohjelmaehdotuksen kohteita.

Tietolähde: Metsäarviointi –paikkatietoaineisto

Kuva: Katriina Nieminen



## 2.1.37. PETÄISPUURO [3,1 ha]

**PETÄISPURON** suojelualue on Tikkakoskella sijaitseva vanha haapa- ja koivusekoitteinen puronvarsiuuskikko, jonka luontotyyppinä on ylärinteillä lehtomaisen kangas, puron ympäristössä lähteitä ja korpia. Lahopuuta kohteella on runsaasti keskittyminä. Männy keloja esiintyy huomattavan paljon.

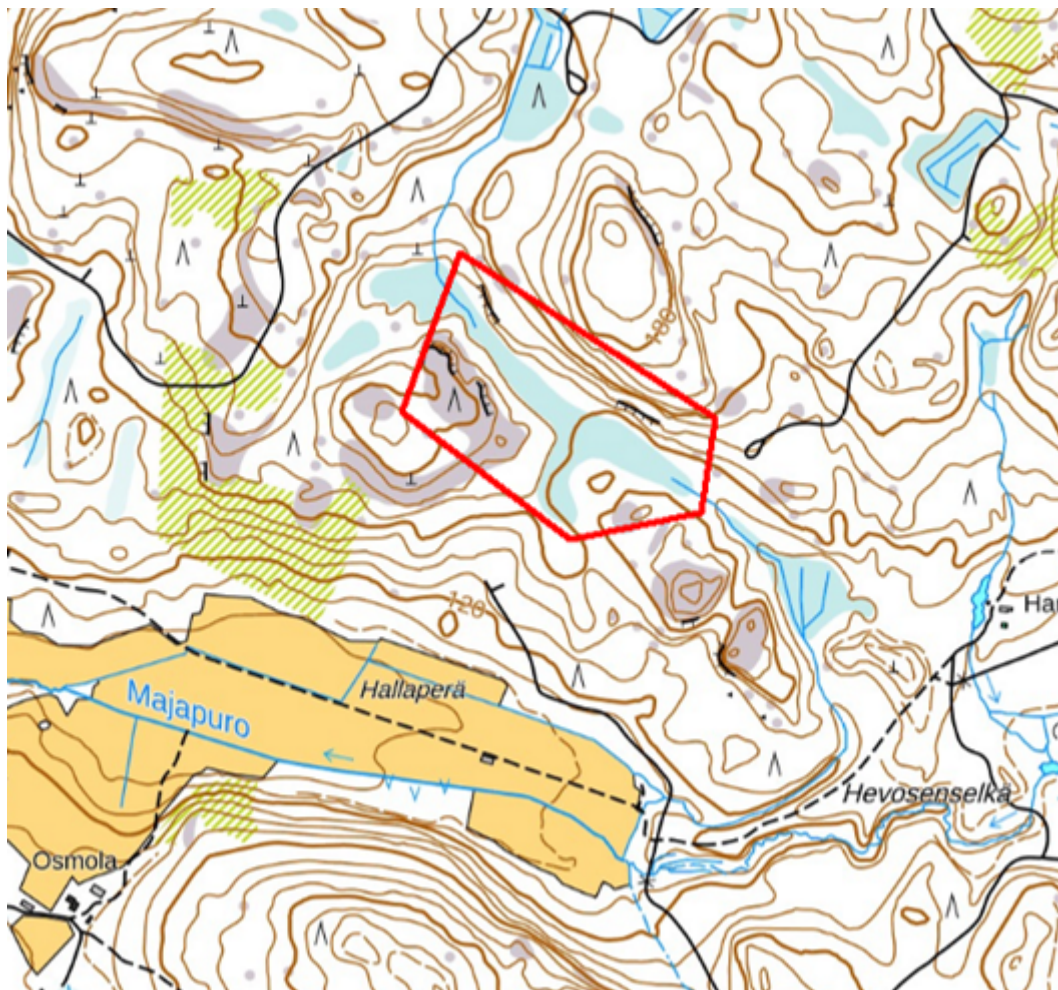
Alueen läpi polveilevan Petäispuuron uoma on suojelualueen kohdalla luonnontilainen ja purouoman pohja paikoin voimakkaasti lähdevaiikutteinen. Alarinteessä on tiheäpintaisia lähteitä.

Tietolähde: Metsäarviointi –paikkatietoaineisto

Kuva: Katriina Nieminen

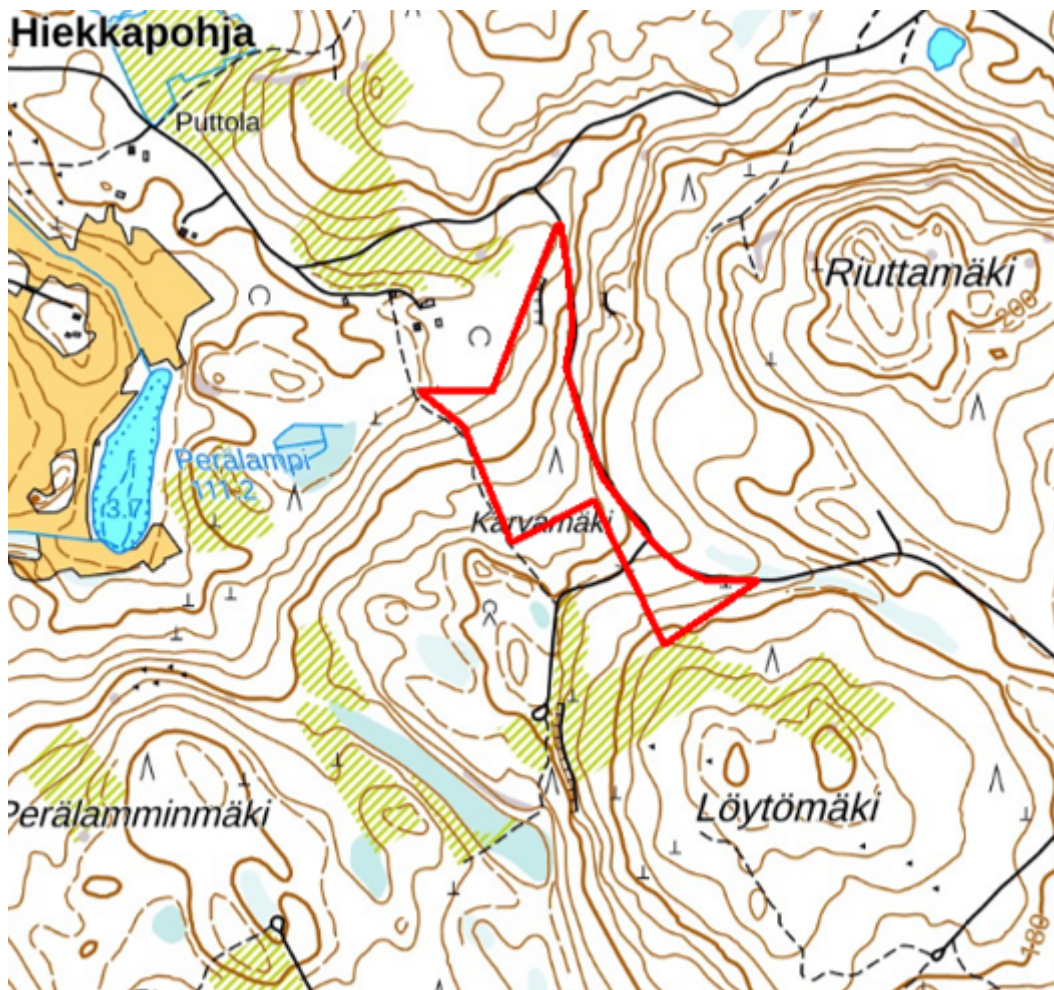


# **Valtiolle myydyt luonnonsuojelualueet**



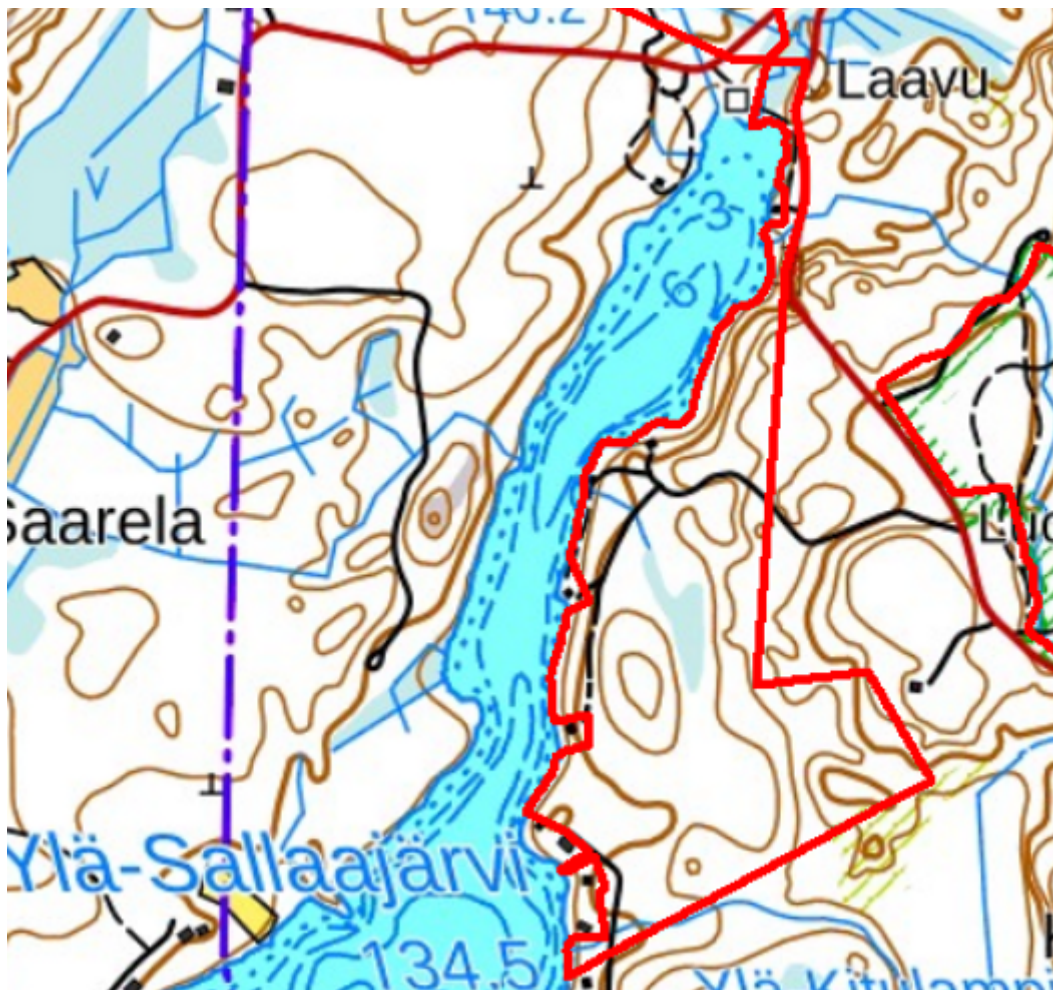
## 2.4.1. HALLAPERÄ [14,25 ha]

**ALUE** on kahdesta kalliisesta ja mäntyvaltaisesta rinteestä ja niiden väliin jäävästä notkosta muodostuva kokonaisuus. Varjoisa, osin soistunut notko on kuusivaltainen, ja puusto on monin paikoin yli 120-vuotiasta. Alue kerää valumavesiä ja kuvion läpi virtaavat vedet kulkevat jossakin kohden hienosti mutkittelevassa luonnontilaisessa purossa, osittain piilopurona kivien välissä. Erityisesti kuvion länsiosan rinteessä maasto on hyvin kalliosta ja puusto kitukasvuista.



## 2.4.2. KARVAMÄKI [6,96 ha]

**PÄÄOSA ALUEESTA** on vanhaa, yli 120-vuotiasta kuusikkoa. Pohjoisosassa puusto on nuorempaa ja pääosin koivuvaltaista, mutta sekapuustoista. Paikoin kasvaa muutamia haapoja. Alueen länsilaidalla on kostea painanne. Alueen linnustoon kuuluvat mm. varpuspöllö ja idänuunilintu.

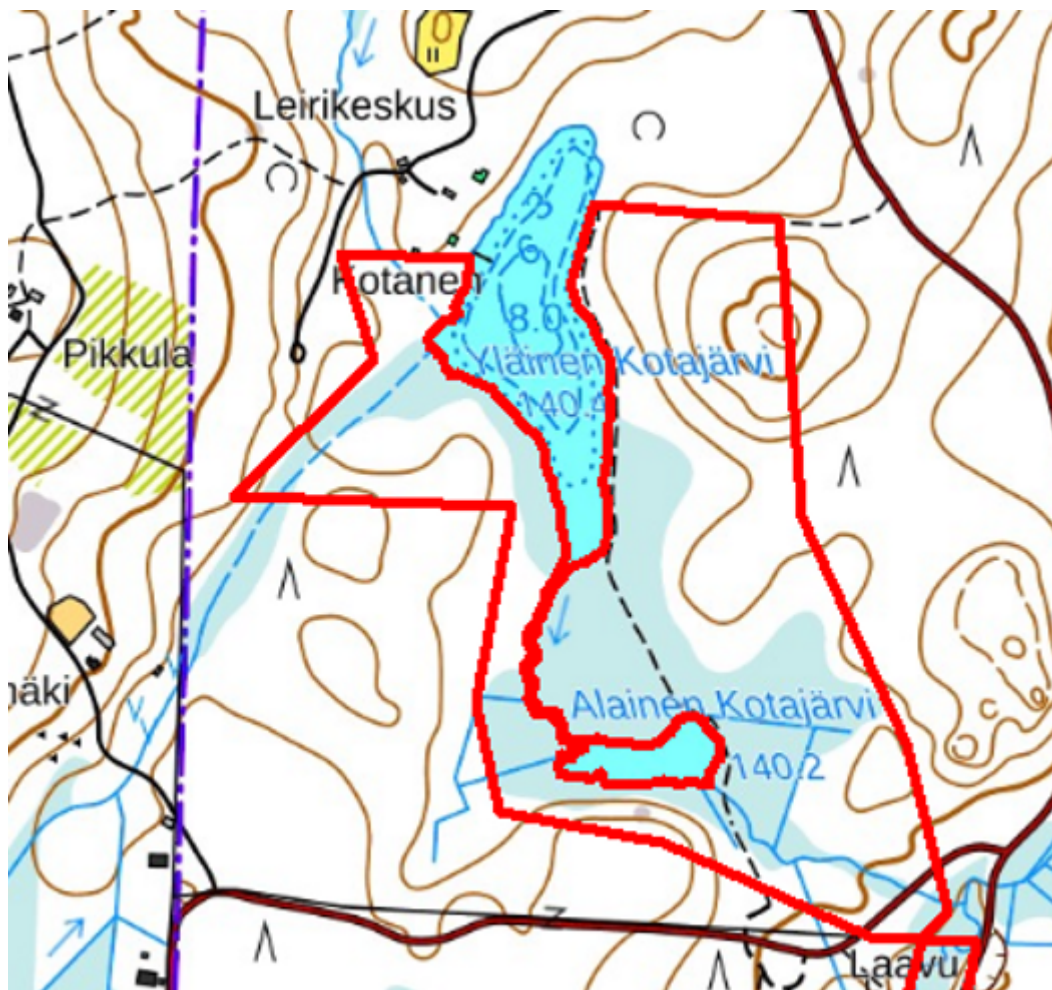


## 2.4.3. YLÄ-SALLAAJÄRVI [27,5 ha]

**ALUEEN POHJOISEN OSAN KESKELLÄ** on luonnontilainen nevakorpi, ja sen ympärillä on iäkkäitä, n. 100-vuotiaita tuoreen kankaan ja kangaskorven kuusimetsiä. Suosta etelään johtuu puro ja sen varrella eteläosassa on vanha suoniitty, joka on palautumassa luonnontilaan korveksi kasvaen nyt noin 60-vuotiasta kuusta ja koivua. Eteläosa on muutenkin kosteaa kangaskorpea, ja siitä jatkuu puro Ylä-Sallaajärveen.

Kaakkoisosan rinnekuusikko on kokonaisuudessaan lähdevaikutteinen, tihkupintainen. Paikalla kasvaa runsaasti mm. palmusammalta, lehväsamalia ja saniaisia. Ylin osa on kosteapohjaista sekametsää, jossa kasvaa mm. kookkaita haapoja.

Alueen linnustoon kuuluvat mm. pohjantikka ja metso.



## 2.4.4. KOTAJÄRVET [23,4 ha]

**KOKONAISUUS SISÄLTÄÄ** nevalaiteisen ja luonnontilaisen Alaisen Kotajärven ja Yläisen Kotajärven eteläpuoliskon soiset ranta-alueet sekä näiden läheiset isovarpurämeet. Tyypillisiä kasvilajeja ovat vaivaiskoivu, suopursu, suokukka ja vaivero.

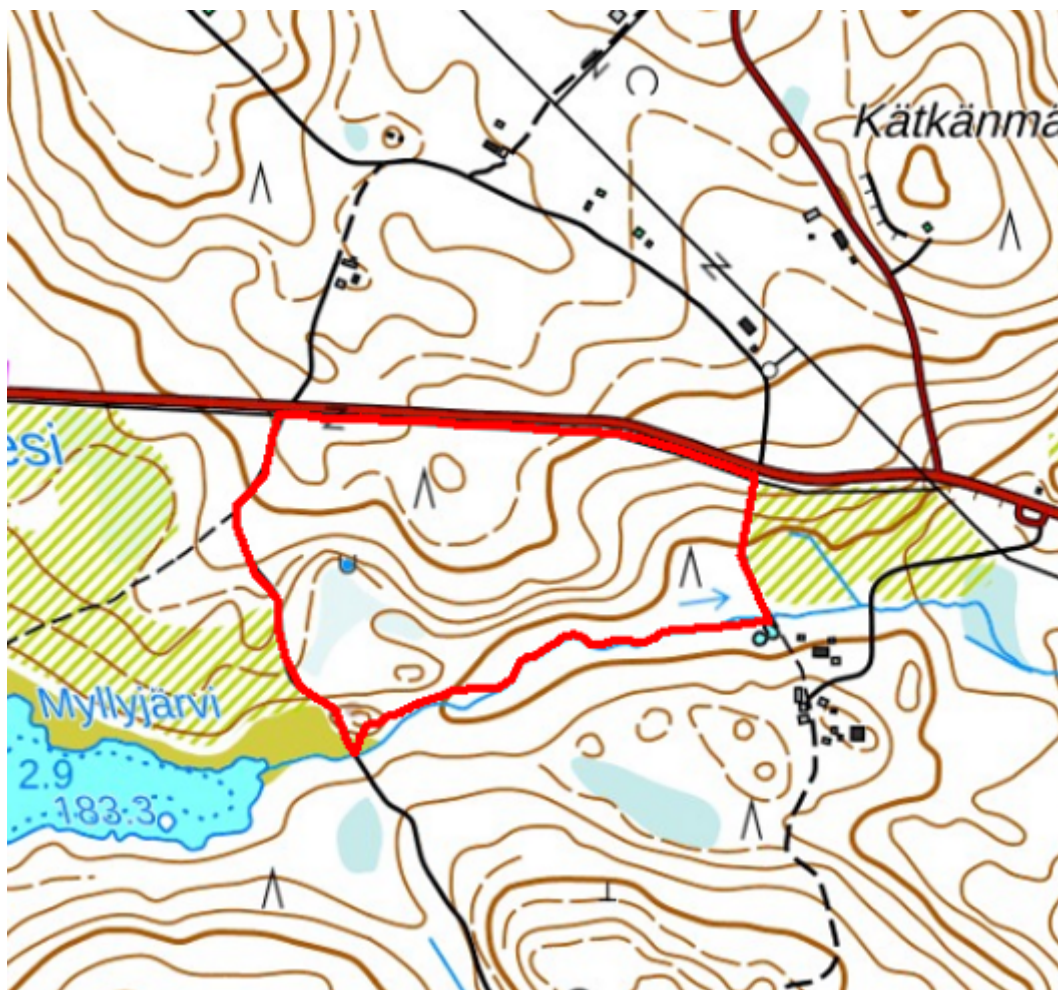
Yläkotajärven itärannalta kokonaisuuteen kuuluu mänty- ja kuusivaltainen vanha, yli 100-vuotias metsä. Suolla on lampien välinen leveä puro ja Ala-Kotajärvestä laskee edelleen puro kaakkoon. Lajistosta mainittakoon täpläpapurikko.



## 2.4.5. KARHUJÄRVI [34,7 ha]

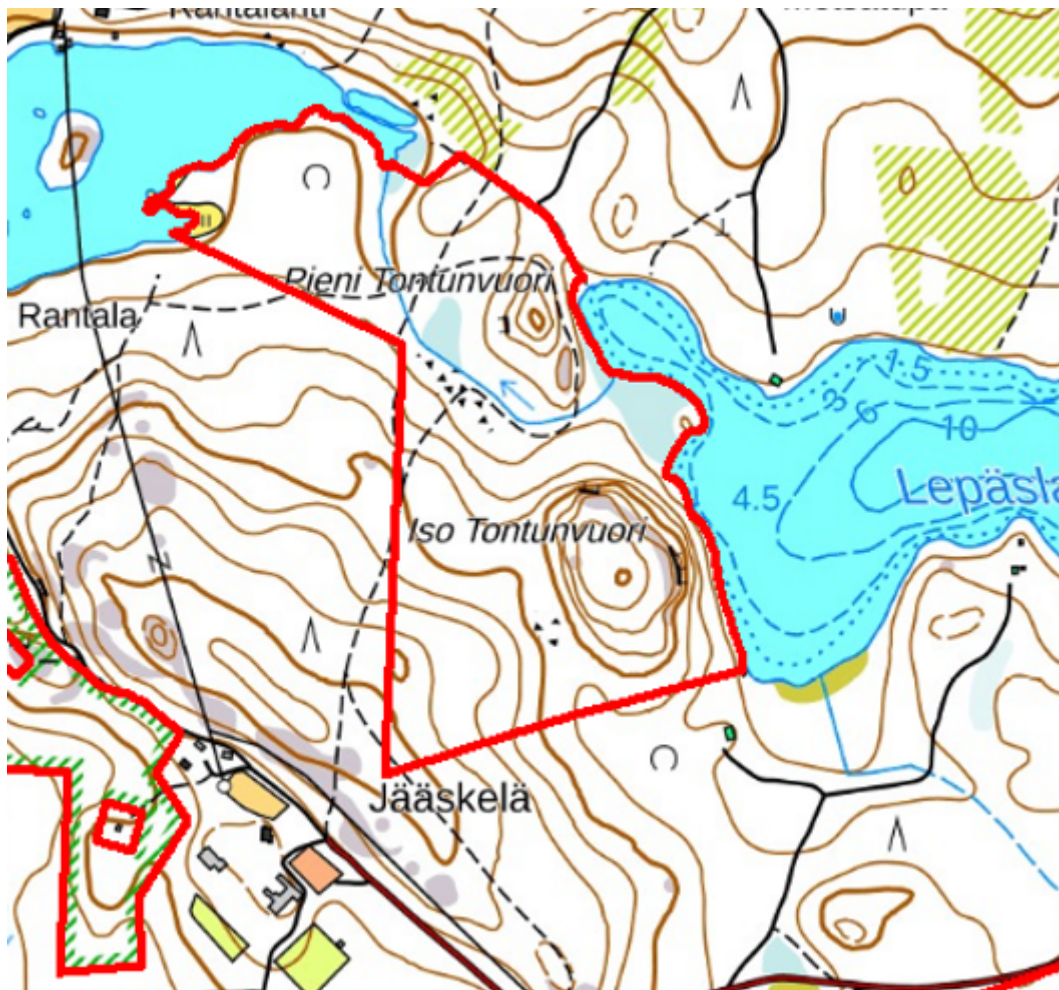
**MONIPUOLINEN**, enimmäkseen tuoretta ja lehtomaista, kuusivaltaista kangasmetsää kasvava alue. Paikoin kasvaa runsaasti haapaa. Karhuvuoren laella puusto on mäntyvaltaisempaa. Puusto on enimmäkseen vanhaa, n. 100-vuotiasta, mutta paikoin on nuoremman puuston pieniä kuvioita. Lahopuuta on enimmäkseen niukasti ja se on pieniläpimittaista, mutta paikoin on isompia kuusen maapuita.

Alueen keskiosassa virtaa puro, jonka ympärillä on ruoho- ja heinäkorpilaikkuja ja luhtaisuutta, kauempana purosta mustikkakorpea. Karhujärven rannan lähellä tervaleppiä, joista osa jo varsin suuria. Järven rannassa sijaitsee laavu.



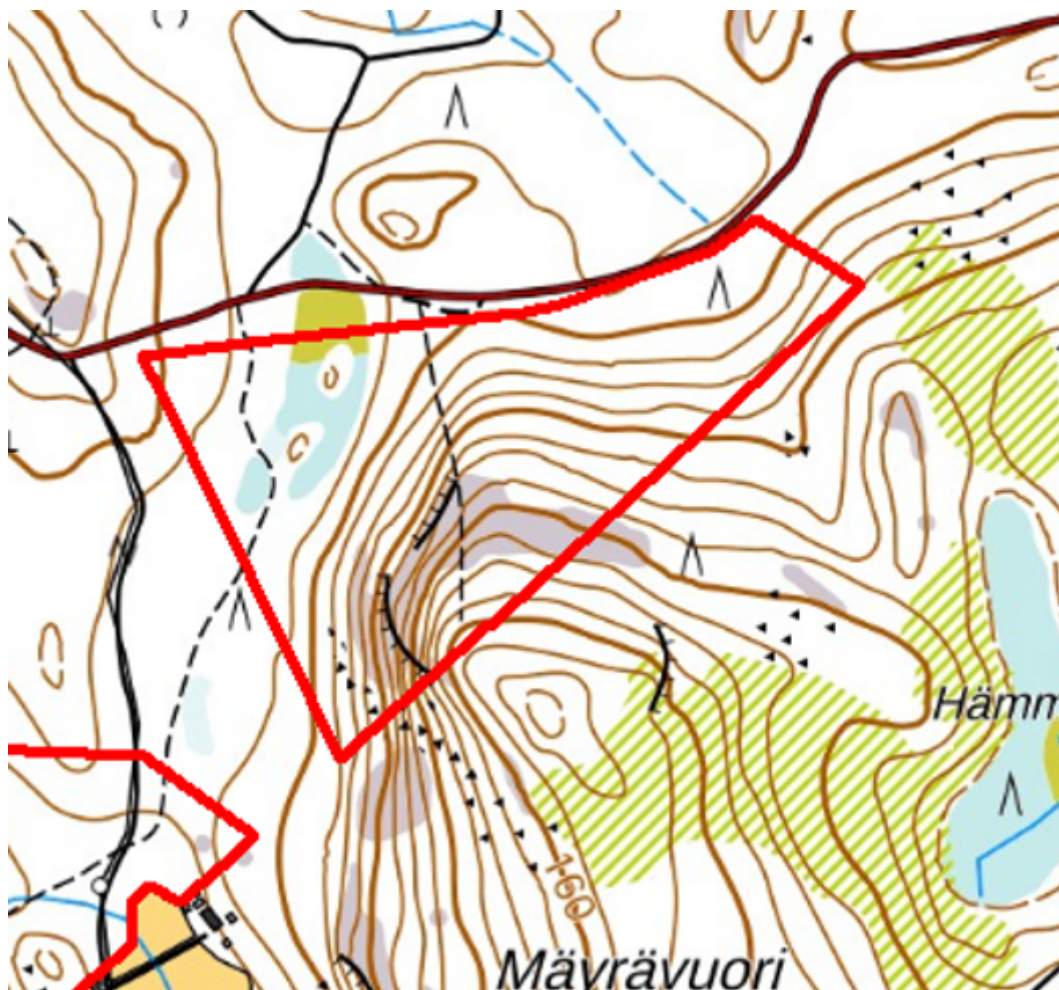
## 2.4.6. VERTAALAN MYLLYJÄRVI [12 ha]

**KUUSIKKOINEN**, enimmäkseen lehtomaista kangasta kasvava rinne, joka eteläreunastaan rajautuu puroon. Puron rannassa, etenkin alueen kaakkoisnurkassa koivuvaltaista sekametsää, joka ei tosin ole erityisen vanhaa. Lounaisreunassa paikoin mäntyvaltaista sekametsää. Rinteen kuusikko vanhaa, monin paikoin yli satavuotias-ta, keskiosassa nuorempia kuvioita. Alueen itäreunassa, Vertaalantien varressa lähteisyyttä ja tihkupintoja.



## 2.4.7. TONTUNVUORET [24,5 ha]

**JÄÄSKELÄSSÄ SIJAITSEVA TONTUNVUORTEN** suojelualue on osa Palstonvuoren-Jääskelän Natura-alueesta. Alueen metsät ovat valtaosin noin satavuotiaita kuusikoita. Alueen eteläosassa kasvaa nuorehkoa lehtoa. Alueeseen kuuluu pienialaisesti myös Lepäslammen rantasuota.



## 2.4.8. MÄYRÄVUORI [15,2 ha]

**JÄÄSKELÄSSÄ SIJAITSEVA MÄYRÄVUOREN** pohjoisrinne on myyty valtiolle suojelutarkoitukseen. Mäyrävuoren laella kasvaa noin 100-vuotiasta männikköä, ja alueen koillisosassa rinnenmetsä on noin satavuoriasta kuusikkoa, jossa on niukasti lehtipuusekoitetta että kohtalaisesti lehtipuiden ja kuusen lahoppuuta. Alueen koillisosassa virtaa luonnontilainen noro.

Kohde kuuluu Palstonvuori-Jääskelän Natura-alueeseen.



## 2.4.9. TEERIHARJU [6,7 ha]

**PÄIJÄNTEEN RANTAAN** ulottuva tuoreen kankaan metsäkuvio, jonka pääpuulaji on mänty. Puusto on pääosin n. 100-vuotiasta. Rannan läheisyydessä puusto on lehtipuuvaltaisempaa, etenkinrauduskoivua, mutta myös haapaa kasvaa jonkin verran.



## 2.4.10. VÄHÄ-URTTI [22,4 ha]

**METSÄPEITTELTÄÄN** varsin luonnontilaisena säilynyt Pohjois-Päijänteen saari. Saaren luoteisosan metsäpohja on tyypiltään lehtomaista kangasta ja puustossa ovat vallitsevana koivu ja kuusi. Muualla maapohja on karumpaa, osin kivikkoista ja kalliopohjaista ja vallitsevana tai ainoana puulajina on mänty. Vanhimpien metsäkuvioiden puusto on iältään 140–150 vuotta, nuorimmatkin puustot ovat 90 -vuotiaita.

Aluskasvillisuudesta erikseen maininnan arvoisia lajeja ovat mustakonnanmarja ja lehtokuusama, näsiä ja valkolehdokki. Saaren suojaiset rannat ovat reheväkasvustoisia ja ruovikkoisia, ja Päijänteen selän puolella avarampia kivikko- ja kalliorantoja.



## 2.4.11. MUSTANIEMI [25,7 ha]

**RUOKOSAARESSA** sijaitsevasta niemestä iso osa on hankalakulkuista lohkariekkoa. Alue on kuitenkin kauttaaltaan rehevää, ja siellä on neljä erillistä lehmusmetsikköä, yhteensä n. 3 ha). Niemen sisäosan kuusikko on rehevää saniaislehtoa ja -korpea. Karummilla paikoilla puuston valtalaji on mänty, muutoin alue on suurelta osin lehtipuuvoittoista ja joukossa on monin paikoin järeää haapaa. Lahopuuta on toistaiseksi niukasti.

Runkolehmusten ja lehmuspensaiden alla lehtoisuutta ilmentävät mm. mustakonnanmarja, näsiä, mustahe-rukka, metsäruusu, kevätlinnunherne, haisukurjenpolvi ja koiranheisi. Alueella esiintyy myös liito-oravaa.

# Suojelualueet S

The background of the slide is a solid dark blue color. In the lower half, there are several overlapping, wavy, light blue shapes that resemble stylized waves or abstract landforms. These shapes are layered, with some appearing in front of others, creating a sense of depth and movement.

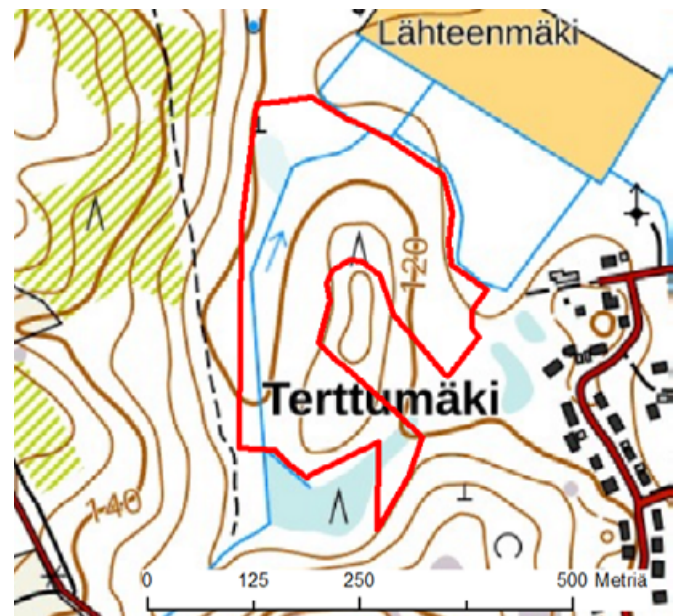


## 2.2.1. TERTTUMÄKI [8,2 ha]

**KIRRIN** länsipuolella sijaitseva Terttumäen suojeluku-  
vio on pääosin vanhaa, tasaikäistä kuusikkoa kasvavaa  
tuoretta ja lehtomaista kangasta. Sekapuuna on har-  
vakseltaan suuria koivuja, ja alueen itä- ja eteläosassa  
yksittäisiä järeitä haapoja. Alueen poikki virtaa puro,  
joka eteläosastaan on ruopattu, mutta pohjoisosas-  
taan enemmän luonnontilaisen kaltainen. Puron (tai  
ojan) varrella kasvaa kosteaa saniais- ja suurruoholeh-  
toa. Paikoin tavataan pieniä laikkuja metsäkortekorpi-  
ja kotkansiipilehtoa. Lahopuuta alueella on toistaiseksi  
melko vähän, mutta puron varressa on paikoin run-  
saasti tuulen kaatamia kuusia. Alueella on jonkin ver-  
ran aktiivisessa käytössä olevia polkuja.

Tietolähde:  
Pyhäjärvi, M. 2024: Luontotyyppikartoitukset -raportti.

Kuva: Makreta Pyhäjärvi





## 2.2.2. HEINÄLAMPI [10,7 ha]

**KOHDE SIJAITSEE** Heinälammen ja Heinämäen välissä. Suojelualueeseen kuuluu Heinämäen rinnenmetsä ja sen itäpuolinen Heinälampi rehevine rantoineen. Suojelualueen pohjoisosa on lehtomaista kangasta, jossa kasvaa mm. kevätlinnunhernettä, kieloa ja sudenmarjaa. Ylempänä maasto on karumpaa.

Kuva: Matti Häkkinä





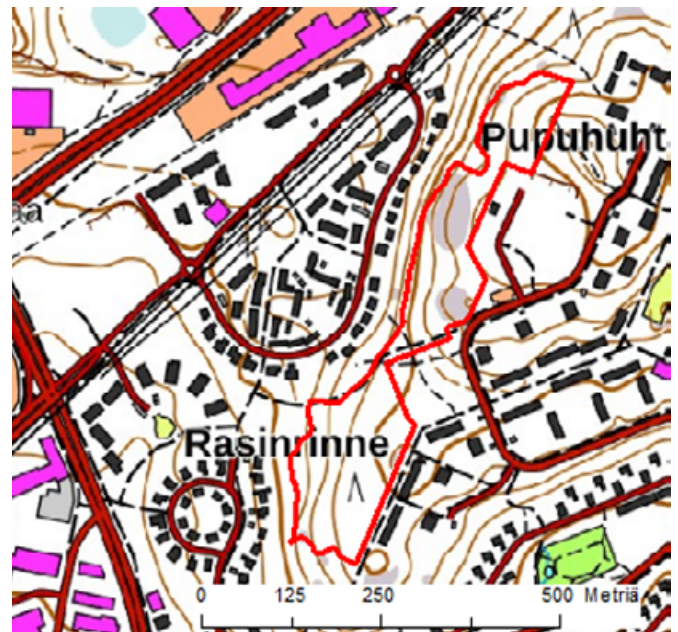
## 2.2.3. PUPUHUHTA [6,3 ha]

**ALUE SIJAITSEE** Pupuhuhan ja Rasinrinteen asuinalueiden välissä. Pohjoisosassa kohteen maapohja on kivistä ja kallioista, ja puusto mäntyvaltaista. Suurin osa puustosta on vanhaa, yli satavuotiasta, mutta eteläosassa on muutamia hieman nuoremman metsän kuvioita.

Kohteen eteläosassa, Rasinrinteessä metsä on rehevämpää ja kuusivaltaista tuoretta kangasta. Täällä on myös haapasekoitteinen kohta, jossa liito-oravan on todettu pesivän.

Tietolähde:  
Lehtinen, E. 2018: Huhtasuon ja Kangasvuoren liito-oravaselvitys

Kuva: Matti Häkkinä



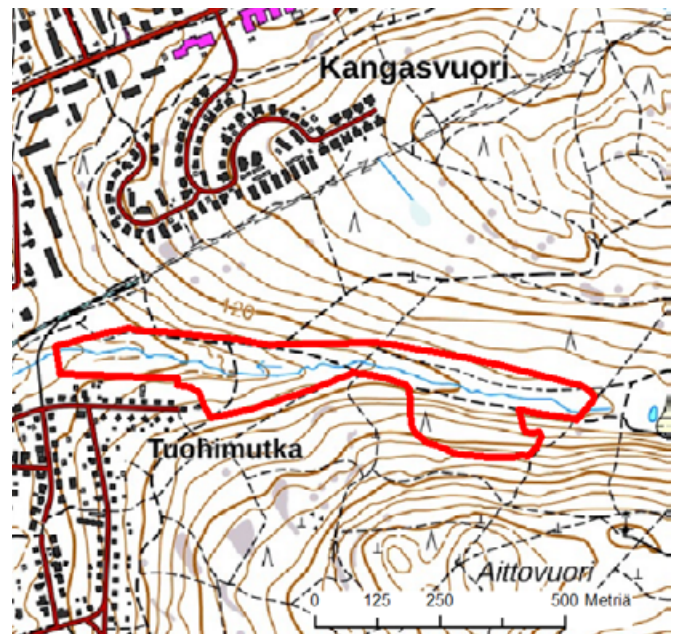


## 2.2.4. TUOHIMUTKA [11,9 ha]

**TUOHIMUTKAN** suojelukuvio sijaitsee Aittovuoren ja Kangasvuoren välisessä varjoisassa notkossa, Tuohinotkossa. Alueen poikki virtaa puro, ja alue onkin suurelta osin puronvarsimetsää. Puron yläjuoksun korpikosteikoissa ja alaosan lehdossa puusto on pääosin hieskoivikkoa, jossa kasvaa mm. kotkansiipeä ja korpikaislaa. Alueen keskiosa on havusekametsää. Kenttäkerroksen kasvillisuudesta voi mainita valkolehdonkin. Suojelualan länsiosan lehdossa kasvaa mm. kotkansiipeä, mustakonnamarjaa ja näsiä.

Suojeltuun alueeseen kuuluu myös koivua ja haapaa kasvavaa lehtimetsää Aittovuoren puoleisella rinteellä. Lahopuuta ja suuria haapoja on alueella kohtalaisen paljon. Linnuista alueella on tavattu mm. vanhoja metsiä suosivat idänuunilintu, pikkusieppo ja pyy sekä rehevien metsien lajit mustapääkerttu ja sirittäjä. Alue on myös liito-oravan elinpiiriä.

Kuva: Matti Häkkinä



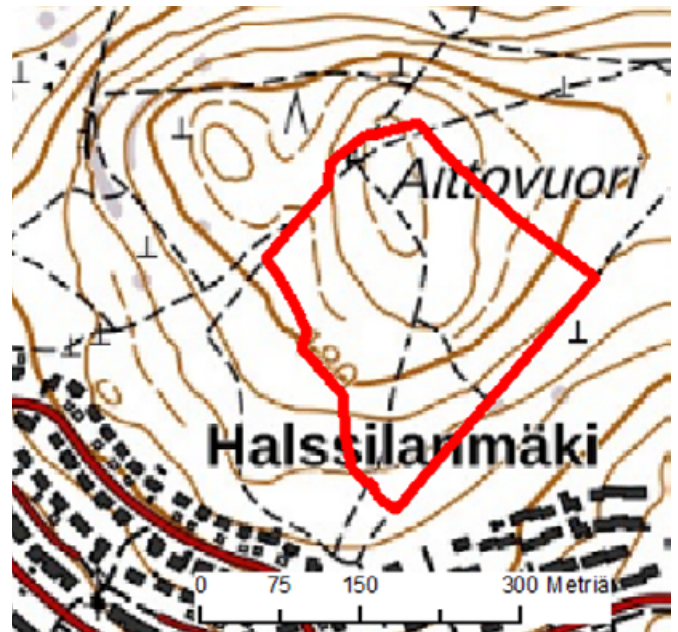


## 2.2.5. AITTOVUORI [5,9 ha]

**KOHDE** sijaitsee Halssilanmäen pohjoispuolella ja kuvio sijoittuu Aittovuoren korkeimmalle kohdalle. Tuoreella kankaalla kasvava sekametsä on vanhaa, ja pääpuulajina olevat männyt ovat yli satavuotiaita. Männyjen joukossa kasvaa runsaasti kuusta ja lehtipuitakin.

Lahopuuta on alueella paljon: keloja, konkeloita ja maalahopuuta. Alueella on liito-oravan elinpiiri. Aittovuoren alue on suosittua ulkoilumaastoa ja myös suojelukuvion poikki kulkee aktiivisessa käytössä oleva polku, ja Aittovuoren luontopolku sivuaa alueen pohjoispäätä.

Kuva: Matti Häkkilä

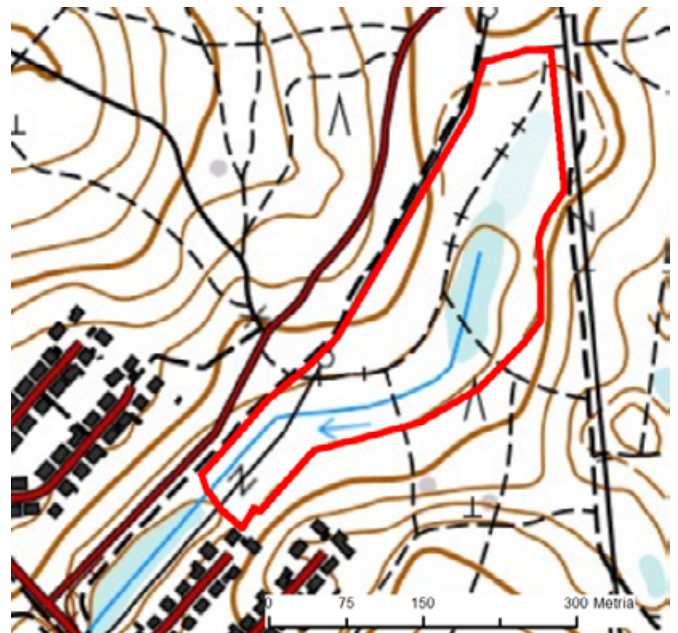




## 2.2.6. HALSSILANRINNE [5,9 ha]

**ALUE SIJAITSEE** Halssilanrinteen asuinalueen ja hiihtomaan välissä. Kohde on kuusikkoisten kankaiden välissä kasvava kosteapohjainen metsä, joka on määrittäen osiltaan puuton, muutoin koivuvaltaista ruoho-, heinä- ja metsäkortekorpea. Lahopuuta on varsin paljon. Alueen länsireunassa on kuusivaltaista, mutta sekapuustoista tuoretta kangasta, jossa kasvaa mm. suuria haapoja. Alueen halki kulkee osittain pitkospuin varustettu Aittovuoren luontopolku.

Kuva: Matti Häkkinä



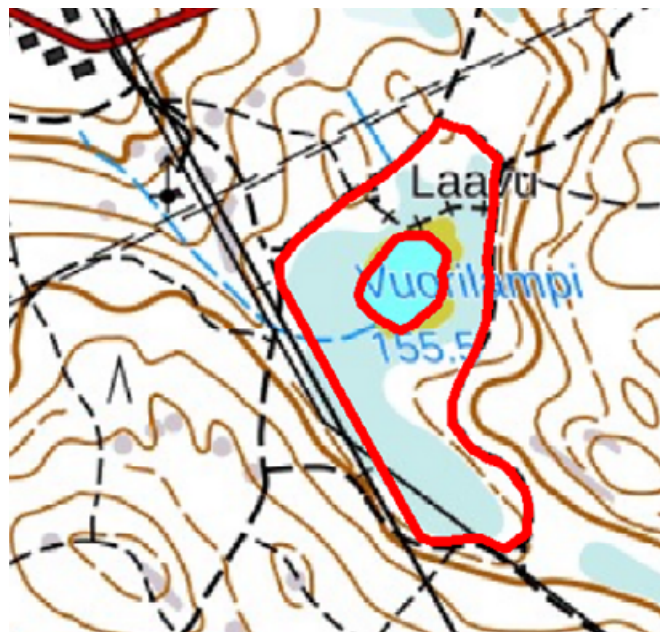


## 2.2.7. KANGASVUOREN VUORILAMPI [3,9 ha]

**VUORILAMPI** on Kangasvuoren lakialueella sijaitseva kirkasvetinen lampi. Lammen rannoilla on puustoisia rämeitä ja pienialaisesti avosuota. Puusto onkin pääosin mäntyä, mutta alueen reunoilla on myös pienialaisesti kuusivaltaista kangasmetsää.

Alue on aktiivisessa käytössä olevaa ulkoilualueetta, ja alueella on puuvaja, nuotiokatos ja uimalaituri. Aluetta ympäröi kuntorata ja Kangasvuoren luontopolku kulkee alueen halki.

Kuva: Matti Häkkilä





## 2.2.8. HUHTASUO [4,3 ha]

**KOHDE SIJAITSEE** Huhtasuon ja Kangasvuoren asuinalueiden välissä. Alueella kasvaa monimuotoisesti mäntyä, kuusta ja koivua, joukossa myös jonkin verran haapaa. Kohteella on myös pienialainen, puuton avokallioalue. Lahopuuta on kohtalaisesti, ja alueella on myös liito-oravan elinpiiri. Kangasvuoren luontopolku kulkee alueen poikki, ja alueelle on muodostunut muitakin, pienempiä polkuja.

Kuva: Matti Häkkinä





## 2.2.9. KANGASVUORI [5,0 ha]

**KANGASVUOREN** pohjoisrinteellä sijaitseva kuvio on pääosin noin 90-vuotiasta tasaikäisrakenteista lehtomaisen kankaan ja tuoreen keskiravinteisen lehdon kuusikkoa, jossa on muutamia pienaukkoja sekä sekapuuna niukalti haapaa ja koivua. Alarinteessä esiintyy pieniläpimittaista lehtilahopuuta kohtalaisesti. Ylemmänä rinteessä on myös kuusen maalahopuuta paikoin jo runsaasti. Alue muodostaa kokonaisuuden yhdessä itäpuolisen SL-alueen kanssa.

Tietolähde:  
Peltonen, K. 2017 Huhtasuon-Kangasvuoren alueen luontoselvitys.

Kuva: Katriina Nieminen





## 2.2.10. VÄÄRÄJÄRVI [2,7 ha]

**KAAKKOLAMMEN ITÄPUOLELLA** sijaitseva pieni Vääräjärven rantaan ulottuva suojelualue on pääosin vanhaa tuoreen ja lehtomaisen kankaan kuusikkoa. Sekapuuna kasvaa koivua ja paikoin runsaasti haapaa, joka ei kuitenkaan vielä ole kovin järeää. Maaperä on rinteessä monin paikoin kivistä. Rannan tuntumassa on soistumia, ja siellä kasvaa myös mäntyjä ja muutamia tervaleppiä. Lahopuuta on koko alueella erityisesti maapuuna kohtalaisesti.

Kuva: Matti Häkkinä





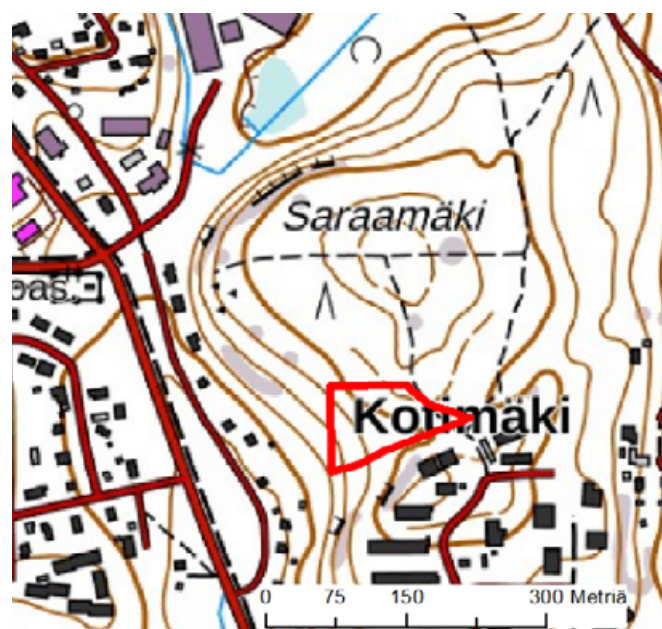
## 2.2.11. SARAAMÄKI [0,8 ha]

**VAAJAKOSKEN KOTIMÄESSÄ** sijaitseva alue on pienehkö, mutta muodostaa yhdessä itäpuolisen suojelualueen kanssa hienon kokonaisuuden. Kuvio on vanhaa tuoreen ja lehtomaisen kankaan järeää kuusikkoa, jossa sekapuuna kasvaa mäntyä ja koivua on runsaasti. Kuusen ja koivun maalahopuuta on runsaasti, ja kohteella on melko pitkällekin lahonnutta lahopuuta.

Tietolähde:

Pyhäjärvi, M. 2024: Luontotyyppikartoitukset -raportti.

Kuva: Makreta Pyhäjärvi



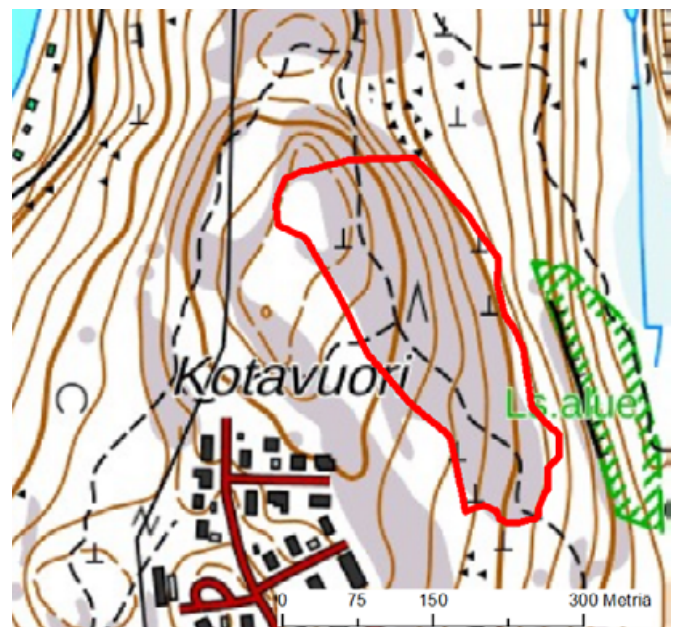


## 2.2.12. KOTAVUORI [5,0 ha]

**KOTAVUORI** sijaitsee Kaunisharjun asuinalueen pohjoispuolella. Suojelualue on kokonaan Kotavuoren itärinteellä, ja korkeuserot ovat huomattavia. Alueen korkeimmissa kohdissa kasvaa mustikka- ja puolukka-tyypin mäntikköä sekä paikoin pienialaisia kalliometsiä. Puusto on pääosin eri-ikäisrakenteista, ja sekapuu- na kasvaa monin paikoin koivua, pihlajaa ja järeitäkin haapoja. Alueen itäpuolella, alarinteessä on luonnon- suojelualue, jossa kasvaa mm. metsälehmusta.

Tietolähde:  
Pyhäjärvi, M. 2024: Luontotyyppikartoitukset -raportti.

Kuva: Makreta Pyhäjärvi





## 2.2.13. PITKÄRUOHO [1,7 ha]

**TÄMÄ SULKULASSA SIJAITSEVA** Pitkäruohon rauhoitusalueeseen rajoittuva, ja sen kanssa hienon kokonaisuuden muodostava kuvio on lehtipuuvaltainen lehto. Pääpuulajina on koivu, mutta alueella kasvaa myös suuria haapoja ja raitoja. Aluskasvillisuus on paikoin hyvin tiheää, ja tuomipensaikko lähes läpätunke-matonta.

Alue on linnustollisesti merkittävä, ja siellä esiintyy monipuolisesti lehtometsien lintuja. Mm. sirittäjä ja mustapääkerttu ovat vuosittaisia, mutta myös esimerkiksi kultarinta ja satakieli havaitaan lähes vuosittain. Alueella on usein myös pikkutikan reviiri.

Tietolähde:  
Halonen, M. 2020: Vuoden 2020 luontoselvitykset.  
Koosteraportti.

Kuva: Matti Halonen



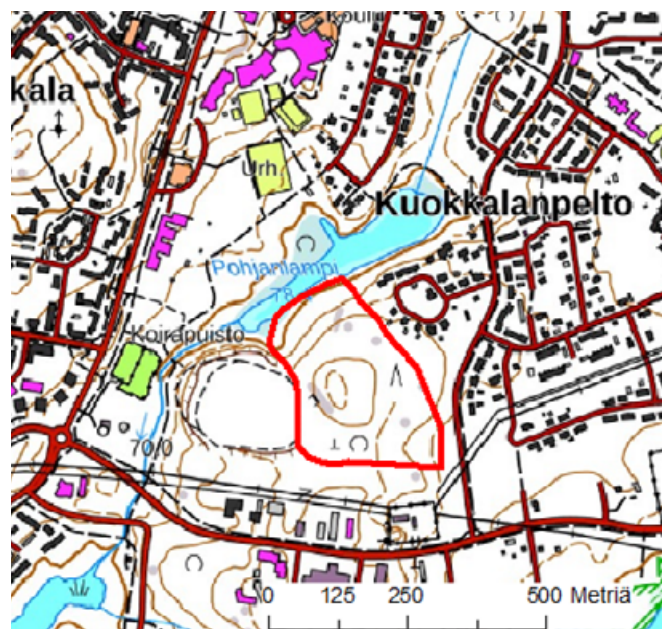


## 2.2.14. KUOKKALANPELTO [6,9 ha]

**KUOKKALASSA**, Pohjanlammen ja Hämeenpohjantien välissä sijaitseva suojelualue on pienehkö, mutta monipuolinen. Alueella on Pohjanlammen kosteaa rantametsää, sekapuustoista vanhaa metsää, paikoin kuusivaltaista lehtomaista kangasta ja myös karumpaa männikköä. Etenkin alueen itäosassa on kohtalaisen paljon koivulahopuuta sekä pysty- että maalahopuuna. Alueella on aktiivisessa käytössä oleva polkuverkosto.

### Tietolähteet:

Halonen, M. 2020:  
Vuoden 2020 luontoselvitykset. Koosteraportti.  
Metsäarviointi -paikkatietoaineisto





## 2.2.15. SIPPULANNIEMI [26,4 ha]

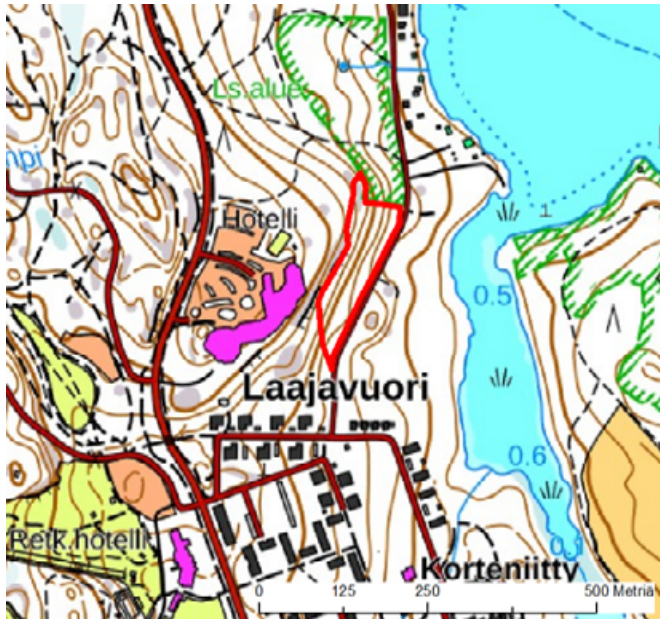
**SIPPULANNIEMEN SUOJELUKUVIO** on Ristikiven asuinalueen ja golf-kentän välissä sijaitseva, puustoltaan vaihteleva vanhojen metsien suojelukohde. Alueella on iäkästä kuusikkoa ja sekametsiä, kalliomänniköitä ja jyrkänteitä, alavissa kohdissa sekapuustoisia lehtoja ja lehtomaisia kankaita. Lehtilahopuuta on paikoin jo runsaasti. Sippulanniemen metsät täyttävät METSO II -luokan luonnontieteelliset valintaperusteet. Lehdot ja lahopuustoisimmat kohdat kangasmetsistä täyttävät METSO II -luokan kriteerit.

Soistunut ja lähes umpeenkasvanut Niemijärvi kuuluu kohteeseen. Niemijärvi on suona edustava ja luonnontilainen. Suotyyppejä ovat etelässä koivuluhta, joka vaihettuu pohjoiseen päin mentäessä ruoho- ja heinäkorveksi sekä pohjoisosassa luontopolun pitkospuiden kohdalla kasvava oligotrofinen saraneva. Suon itäreunalla kasvaa sarakorpea.

Alueen linnusto on monipuolinen, ja lajistoon kuuluvat mm. hömö- ja töyhtötiainen. Alueella on myös liito-oravan elinpiiri. Alueella kulkee kuntorata ja luontopolku.

Tietolähde: Metsäarviointi-paikkatietoaineisto

Kuva: Katriina Nieminen



## 2.2.16. HAUKKALANTIEN RINNEMETSÄ [1,3 ha]

**TÄMÄ PIENI SUOJELUKUVIO** sijaitsee Haukkalassa, Hotelli Laajavuoren alapuolisessa rinteessä Haukkalantien länsipuolella. Alue on kauttaaltaan vanhaa, lehtipuusekoitteista kuusikkoa. Kohteen pinta-ala on pieni, mutta sen vieressä sijaitsee Haukkalän lähteen luonnonsuojelualue, ja Haukkalantien toisella puolella Rautpohjanlahden länsirannan suojelualue, ja yhdessä Haukanniemen kanssa nämä alueet muodostavat monipuolisen luontokokonaisuuden.

Kohteen puusto on männyn ja kuusen sekametsää. Sekapuuna on niukasti haapaa ja koivua, alispuuna vuorostaan pihlaja. Kohde täyttää jo monin paikoin METSO I-luokan luonnontieteelliset valintaperusteet noin satavuotiaana, havupuuvaltaisena sekapuustoisena ja runsaslahopuustoisena lehtomaisen kankaan metsänä.

Kohteen eteläosan metsäkuvio on harvaan asentoon aikanaan harvennettu kuusikko, jossa on runsas koivun ja pihlajan alikasvos. Tältä osin metsä edustaa METSO II -luokkaa.

Tietolähde: Metsäarviointi-paikkatietoaineisto

Kuva: Katriina Nieminen

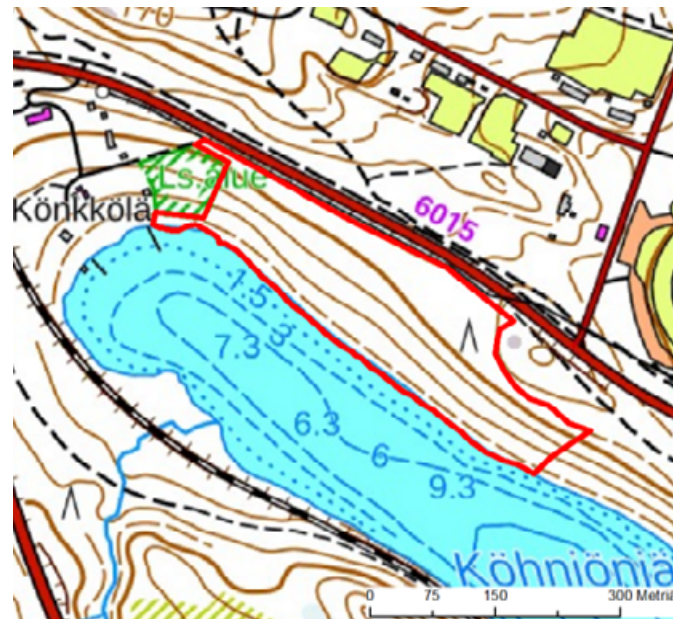


## 2.2.17. KÖHNIÖNJÄRVEN RANTAMETSÄ [6,3 ha]

**KUVIO SIJAITSEE** Köhniönjärven pohjoisrannalla, Vesangantien eteläpuolella. Alue on kauttaaltaan sekapuustoista, eri-ikäsrakenteista rantametsää. Valta puina ovat kuusi, mänty ja koivu, ja erityisesti järeää koivulahopuuta on paikoin runsaasti. Kohde täyttää METSO II-luokan luonnontieteelliset valintaperusteet eri-ikäsrakenteisena, yli 120-vuotiaana havupuuvaltaisena lehtomaisen ja tuoreen kankaan metsänä. Suojelualue on liito-oravan elinpiiriä. Rantametsänä kohteella on myös maisemallisia arvoja.

Tietolähde: Aalto, A. 2021: METSO-inventointi.

Kuva: Ari Aalto





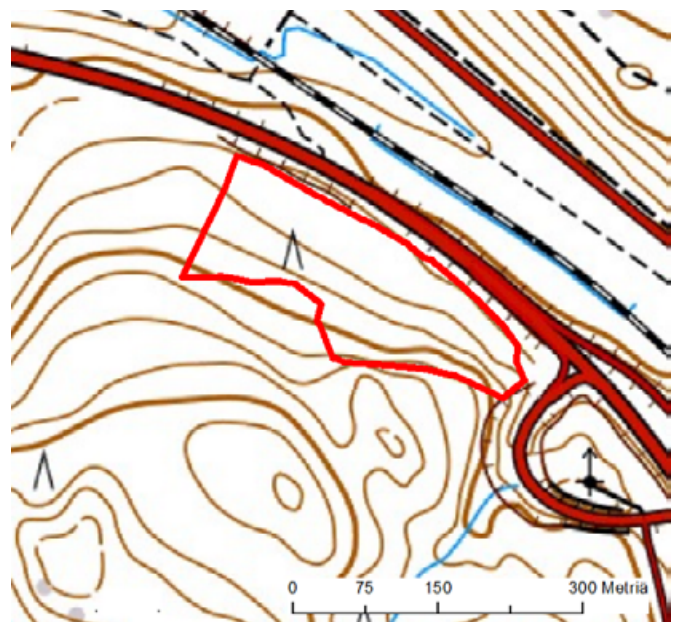
## 2.2.18. VALKEAMÄKI [3,7 ha]

**TÄMÄ PIENI SUOJELUALUE** sijaitsee Ruokkeen eteläpuolella, Keuruuntien varressa. Alue on pääosin tuoreen ja lehtomaisen kankaan kuusivaltaista metsää, mutta etenkin alarinteessä ja puronvarressa on erilaisia suo- ja lehtotyypppejä, kuten saniaisvaltaista kosteaa lehtoa ja saniaiskorpea. Puusto on pääosin tasaikäistä ja kuusivaltaista. Lahopuuta on melko vähän: lähinnä kuusen maapuita on pieninä keskittyminä.

Alueen pohjoisosassa on lehtipuuvaltainen, luhtainen suoala, jossa kasvaa mm. kurjenjalkaa, raatetta, korpikastikkaa ja isokarpaloa. Luhdan ja kangasmetsän välissä on mustikkakangaskorpea ja -turvekangasta sekä kapea kaistale luhtaista heinä- ja ruohokorpea.

Alueen läheisyydessä ja osin alueellakin kulkee moottoripyörien ajoharjoittelureitti ja jonkin verran pienempiä polkuja.

Kuva: Matti Häkkinä





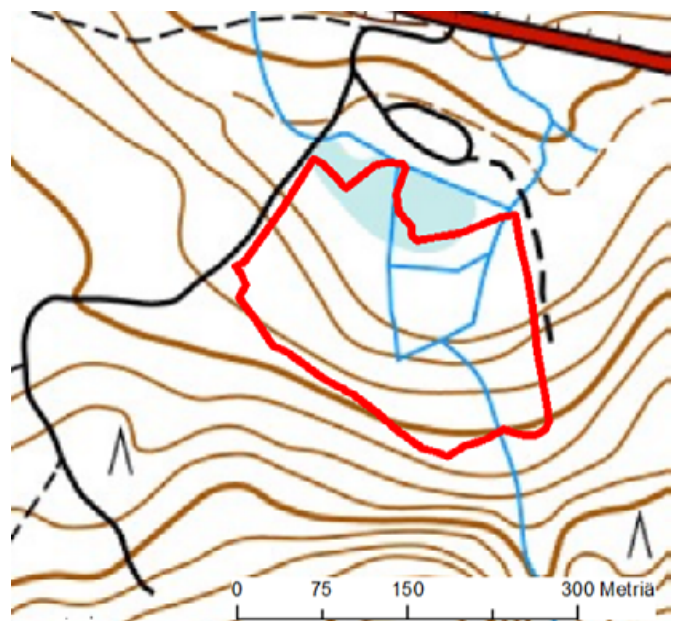
## 2.2.19. VALKEAMÄKI 2 [4,5 ha]

**RUOKEPUOLINEN-JÄRVEN** eteläpuolella sijaitseva suojelukuvio, jossa kasvaa tuoretta kangasmetsää. Puusto on kuusivaltaista ja vanhaa, yli satavuotiasta. Kuusen sekapuuna kasvaa harvassa järeitä koivuja ja mäntyjä.

Suojelualueella on pienialaisia korpilaikkuja, joissa kasvaa mustikkakangaskorpea (MKgK), saniaiskorpea (SaK) sekä ruoho- ja heinäkorppea (RhK). Myös kosteaa runsasravinteista lehtoa (AthOT) esiintyy pienialaisina kohteina. Rehevät laikut liittyvät alueen halki virtaavaan noroon.

Tietolähde:  
Pyhäjärvi, M. 2024: Luontotyyppikartoitukset –raportti.

Kuva: Makreta Pyhäjärvi





## 2.2.20. MUSTALAMPI [14,9 ha]

**MUSTALAMMEN ASUINALUEEN** pohjoispuolella sijaitseva sekapuustoinen alue, jossa mänty-, koivu- ja kuusivaltaisia kuvioita. Kuuset paikoin yli satavuotiaita. Myös Mustalampi niminen pienvesi rantasoiheen kuuluu alueeseen. Kohteella on myös lähde ja purovarsikorpea.

Mustalammen rantasuolla kasvaa karuja nevoja, rahkarämettä ja isovarpurämettä. Suon reunakorvet ovat muuttuneet monin paikoin mustkkaturvekankaaksi.

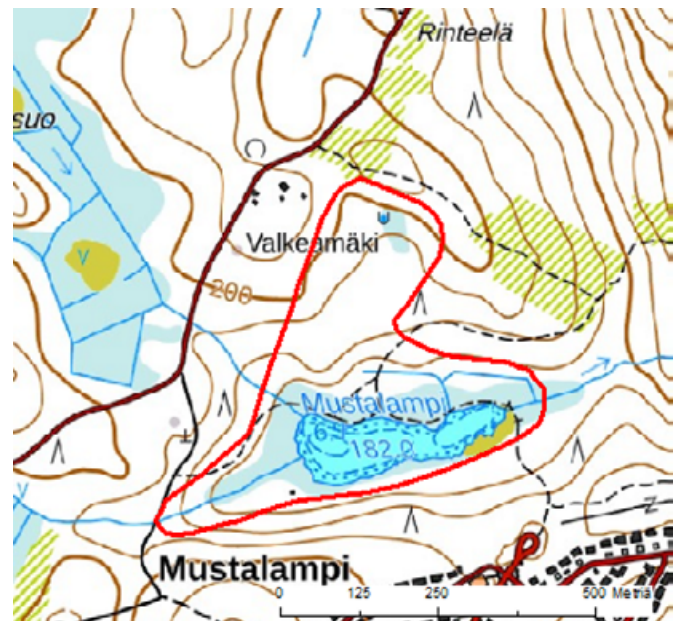
Suojelualan pohjoisosassa kasvaa varttunutta kuusikkoa, jonka luontotyyppi on lehtomaisen kankaan ja mustikkakangaskorven mosaiikkia. Soistuneimmissa osissa tavataan ruoho- ja heinäkorpea sekä metsäkortekorpea. Myös saniaiskorpijuotteja esiintyy. Korpikonaisuuden pohjoispäässä on lähde. Kuusen ja koivun lahoppuuta alueen pohjoisosan kuusikossa on runsaasti. Soistunut, varttunut kuusivalainen, lahoppuustoinen metsä, jossa on lähdevaikutusta ja luonnontilaisia korpia, täyttää METSO I -luokan luonnontieteelliset valintaperusteet.

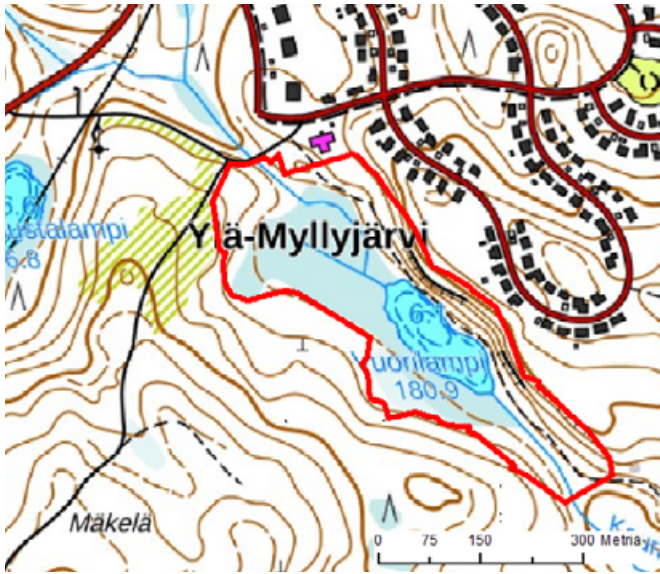
Tietolähteet:

Metsäarviointi -paikkatietoaineisto

Suoarviointi -paikkatietoaineisto

Kuva: Matti Häkkinä





## 2.2.21. KAURAMÄEN VUORILAMPI [11,4 ha]

**VUORILAMPI** sijaitsee Ylä-Myllyjärven asuinalueen lounaispuolella. Alue kattaa itse Vuorilammen sekä sitä ympäröivät soistuneet alueet ja metsäiset rinteet. Vuorilampi on lähes erämainen, sillä läheinen asutus ei näy lammelle ja korkeiden rinteiden välissä sijaitsevaan laaksoon eivät kaupungin äännekään kantaudu kovin kuuluvina. Ylä-Myllyjärven puoleinen rinne on jyrkkä ja osin kalliainen, lounaispuolella rinne on hiukan loivempi.

Puusto on vaihtelevasti kuusi- ja mäntyvaltaista ja usein koivusekoitteista. Monin paikoin puusto on tasaikäistä iäkästä kuusikkoa. Muutamain paikoin kasvaa vanhempaa männikköä ja toisaalta myös nuorta tiheää kuusikkoa. Erityisesti itälaidalla rinteiden alla kasvaa haapaa. Lahopuuta on varsin niukasti.

Alueen länsiosissa on pieniä, ilmeisesti kaivettuja lammikoita, joiden ympäristö on luhtaista ja suursaraista. Luhta-, pullo-, jokapaikan- ja riippasara sekä jouhivihvilä ovat yleisiä. Luhtaisuudesta kertovat myös kurjenjalka, suovehka sekä korpikastikka. Reuna-alueilla isokarpalo kasvaa yleisenä rämerahkasammal pohjalla. Paikoin on myös osin vähäravinteista lyhytkortista nevapintaa. Lammen rannassa on kapea kaistale puutonta luhtanevaa, jossa kasvaa hapra-, räme- ja sararahkasammalta, suovehkaa, raatetta, isokarpaloa sekä muta- ja luhtasaraa. Samalla kuviolla on pajua ja kuusta kasvava luhtainen korpilaiikka. Vuorilammen rannassa on myös luhtaisia kohtia.

Vuorilammen ympäri kulkee ahkerasti käytetty polku, ja polkuverkosto jatkuu erityisesti kaakkoon, Kauramäen suuntaan.

Tietolähde: Pyhäjärvi, M. 2024: Luontotyyppikartoitukset –raportti.

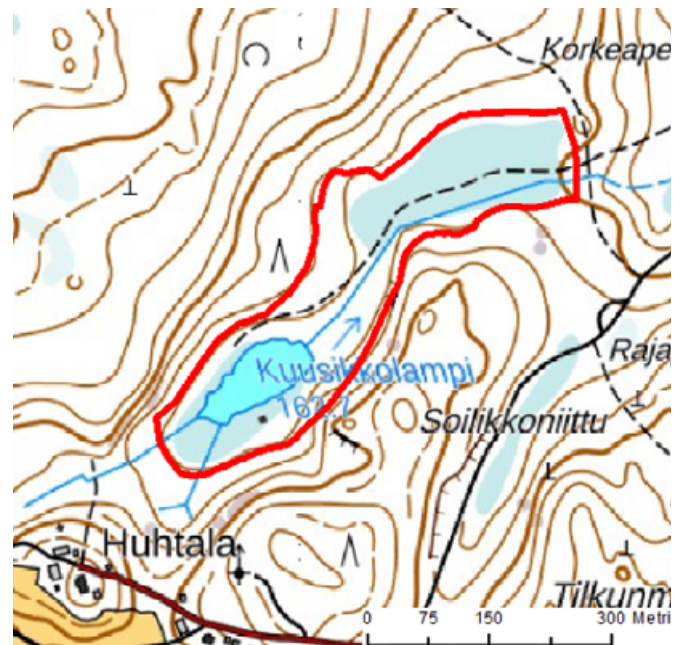
Kuva: Makreta Pyhäjärvi



## 2.2.22. KAURAMÄEN HUHTALA [7,8 ha]

**KAURAMÄEN** Kuusikkolammen ympäristössä ja koillispuolella sijaitseva suojelualue on jyrkkien rinteiden välisessä laaksossa, ja siksi suurelta osin soistunut, mutta metsäinen kohde. Erityisesti Kuusikkolammen rannassa on vähäravinteisia neva- ja sararämekuvioita, jossa yleisiä kasveja ovat suokukka, rahkasara, valkopiirtoheinä ja tupasvilla. Lammen lounaispuolella on pienialaisia luhtaisia korpilaikkuja. Alueen keskiosissa on myös pienialaisia juolasara-, neva- ja mustikka-korpilaikkuja. Kuusikkolammesta laskeva puro kulkee alueen halki.

Suoalueita lukuun ottamatta alue on pääosin vartunutta tai vanhahkoa ja kuusivaltaista. Sekapuuna kasvaa yleisesti koivua, mäntyä ja joitakin haapoja. Lahopuuta alueella on vähän ja se on pääosin pieniläpimittaista. Alueella on merkitystä virkistysalueena ja sillä kulkee jonkin verran polkuja. Lisäksi Kuusikkolammen kaakkoisrannalla on kota ja laavurakennelma.





## 2.2.23. SARVIVUORI [38,7 ha]

**SARVIVUOREN** asuinalueen ja Urtingpohjan välissä sijaitseva suojelualue käsittää varsinaisen Sarvivuoren pohjois- ja itärinteen. Alueella on karuja kallioita ja jyrkänteitä, mutta toisaalta alempana rinteessä rehevää.

Pääosa alueesta on tuoreen kankaan sekapuustoista havumetsää, jossa sekapuuna kasvaa jonkin verran koivua. Haapoja on siellä täällä, mutta ne eivät ole kovin järeitä. Eteläosassa metsä on karumpaa kuivahkoa kangasta ja osin kalliometsää. Alueella on verraten paljon virkistyskäyttöä ja siellä kulkee useita aktiivisessa käytössä olevia polkuja.

Tietolähde:  
Pyhäjärvi, M. 2024: Luontotyyppikartoitukset –raportti.

Kuva: Makreta Pyhäjärvi





## 2.2.24. SÄÄKSVUOREN SUO [10,9 ha]

**SÄÄKSVUOREN SUO** on Sääksvuoren asuinalueen ja Muuramen rajan välissä sijaitseva kahdesta vierekkäin sijaitsevasta kuviosta koostuva suojelualue. Länsipuolinen kuvio on suosta ja turvekankaasta koostuva alue. Alueen läpi virtaa puro, jonka varressa on juolasaranevakorpea ja metsäkortekorpea, alempana myös saniaisakorpea. Kohteen keskiosassa on laajahko alue mustikkakorpea. Itäosan kangasmetsäkuviolla on pienialaisia mustikka- ja ruohokangaskorpilaikkuja.

Metsä on pääosin sekapuustoista, mutta kuusivaltaista. Paikoin kasvaa pienialaisia puhtaita kuusikoita ja männiköitä. Lahopuuta on pääosin vähän ja se on pieniläpimittaista, mutta paikoin on järeämpää kuusen maapuuta. Alueella kulkee pieniä, yksittäisiä polkuja.

Tietolähde:

Pyhäjärvi, M. 2024: Luontotyyppikartoitukset -raportti.

Kuva: Makreta Pyhäjärvi





## 2.2.25. KINKOVUORI [7,8 ha]

**KOHDE SIJAITSEE** Kinkovuoren kallioisella ja kivikoisella itärinteellä lähellä Muuramen Kinkomaan ja Jyväskylän Säynätsalon rajaa. Alueen ylärinteessä on kalliometsää ja jyrkänteen alla puolukka-lillukkatyyppin kuivaa lehtoa (VRT). Kuviolla kasvaa myös mm. näsiä, kevätlinnunhernettä, kieloa, sananjalkaa ja ahomansikkaa, sekä haapaa ja joitakin metsälehmuksia.

Rinteen puusto on mäntyvaltaista tuoreen ja kuivahkon kankaan metsää. Sekapuustona kasvaa koivua ja haapaa sekä nuorempaa kuusta ja pihlajaa. Lahopuuta alueella on vähän. Alueella risteilee aktiivisessa käytössä oleva polkuverkosto. Alueen itäpuolella on pienialainen luonnonsuojelualue.

Tietolähde:  
Pyhäjärvi, M. 2024: Luontotyyppikartoitukset –raportti.

Kuva: Makreta Pyhäjärvi





## 2.2.26. LEHTISAARI [1,2 ha]

**TÄMÄ NOIN HEHTAARIN KOKOINEN** suojelualue sijaitsee Säynätsalon Lehtisaaren länsiosassa Päijänteen rannassa. Alue on kauttaaltaan lehtipuustoista rantalehtoa (OMaT). Alikasvos on paikoin tiheää. Kohteessa kasvaa kymmeniä järeitä haapoja, joista osassa on käpytikan hakkaamia koloja. Kuviolla kasvaa myös runsaasti tammen taimia, joista suurimmat ovat jo 4–5 metriä korkeita. Alueella on toistaiseksi vähän lahopuuta, ja se koostuu lähinnä koivun pysty- ja maala-hopuusta.

Tietolähde: Metsäarviointi –paikkatietoaineisto.

Kuva: Katriina Nieminen





## 2.2.27. SATASARVINEN [18,5 ha]

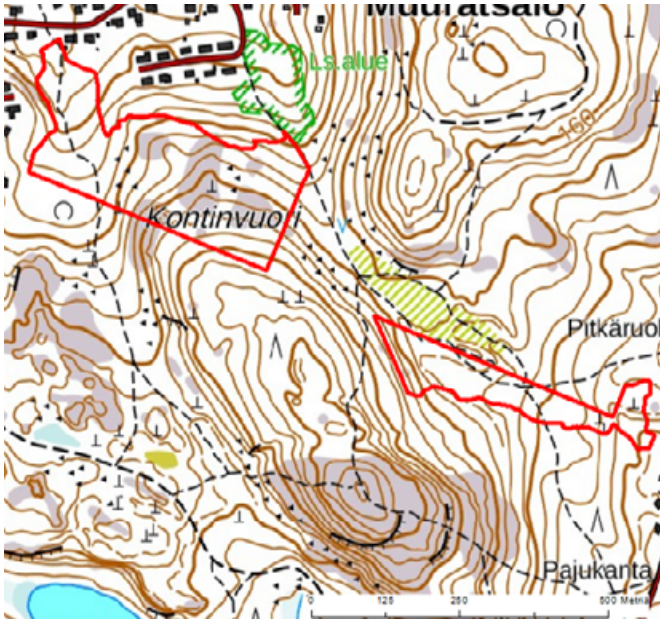
**MUURATSALON POHJOISOSISSA** sijaitseva Satasarvinen on maisemallisesti arvokas mäki Päijänteen rannassa. Kohde on asutuksen ja teiden ympäröimä, mutta korkeuserojen takia asutuksen merkit eivät ulotu kovin pitkälle suojelualueelle. Metsä on pääsin tuoretta kangasmetsää, mutta lakialueilla on laajalti kuivaa kangasta ja kalliometsää. Alueella on useita jyrkänteitä ja karuja, kallioisia alueita, mutta toisaalta alarinteillä on reheviä, lehtomaisen kankaan laikkuja.

Puusto on laajalti eri-ikäisrakenteista, ja etenkin lakialueilla mäntyvaltaista. Pohjois- ja itärinteellä kasvaa sekapuuna koivua. Lahopuuta on erityisesti pohjoisrinteellä runsaasti, ja siellä on myös useita kolohaapoja. Alueella on aktiivisessa käytössä oleva polkuverkosto, ja etenkin lounaisrinteeltä avautuu hieno maisema kohti Muuramea.

Tietolähde:  
Pyhäjärvi, M. 2024: Luontotyyppikartoitukset -raportti.

Kuva: Makreta Pyhäjärvi





## 2.2.28. KONTINVUORI [10,9 ha]

**KONTINVUOREN SUOJELUALUE** sijaitsee Muuratsalossa. Kontinvuoren pohjoispuolella oleva alue koostuu kahdesta erillisestä alueesta ja käsittää monipuolisesti eri luontotyyppejä karusta jäkäläkankaasta noronvar-silehtoihin ja -korpiin. Alueen luoteisosan noron varressa on saniaislehtoa. Alempana rinteessä metsät ovat pääosin lehtomaista kangasta.

Kontinvuoren luoteispuolella virtaavan noron varressa kasvaa isoalvejuuri-hiirenporrastyyppin kostea lehtoa (AthOT), jonka puustossa valtalajina on koivu. Lehto vaihettuu kontinvuoren luoteisrinnettä ylös kiivettäessä lehtomaisen kankaan kuusikon kautta sekapuusoiseen tuoreeseen kankaaseen sekä Kontinvuoren laen kii-vahkoon kankaaseen ja jäkälätyyppin karukkokankaaseen. Kontinvuoren laelle on alkanut muodostua männyn keloja.

Kontinvuoren itärinteellä suojelualue koostuu sekapuustoisesta rinnetimestä sekä lähteestä ja siihen liittyväs-tä norosta reunametsineen. Noron ja lähteen lähiympäristössä kasvaa tuoretta keskiravinteista lehtoa (OMaT) sekä lehtomaista kangasta. Alkuvuoden 2021 tykkylumi on paikoin tehnyt kohteelle pystyyn kuollutta kuusta.

Tietolähde: Metsäarviointi -paikkatietoaineisto

Kuva: Katriina Nieminen



## 2.2.29. NAUKULA [3,8 ha]

**NAUKULA** sijaitsee Muuratsalon länsiosassa, aivan Muuramen rajalla. Kohde käsittää Päijänteeseen laskevan noron ja noronvarsimetsää. Kohteen puusto on valtaosin varttunutta lehtomaisen kankaan kuusikkoa, alueen länsiosassa lehtipuuvaltaista lehtoa. Pieniläpimittaista lehtilahopuuta on alueella runsaasti.

Kuva: Obliquo viistokuva





## 2.2.30. ILONIEMI [2,4 ha]

**KORPILAHDEN ILONIEMESSÄ** sijaitseva pieni suojelualue, jossa kasvaa varttunutta, sekapuustoista tuoretta ja lehtomaista kangasta, jossa 70–80 -vuotiasta kuusta, koivua ja mäntyä sekä joitakin suuria haapoja. Alueen eteläosassa on jyrkkä ja paikoin kallioinen rinne.

Paikka on kulttuurivaikutteinen. Alueella on sijainnut Iloniemen sahan aikana asuinrakennuksia. Joitakin rakennuksia ja niiden jäänteitä, kuten kivijalkoja ja jäte-tunkioita, on edelleen havaittavissa, ja vanhat pihapiirit huomaavat myös kasvillisuudesta: erilaisia angervoja ja herukkapensaita on runsaasti, samoin kieloa. Rinteessä on myös lehtokasvillisuutta, kuten lehtokuusamaa ja näsiä, mutta ne saattavat olla osin istutusperäisiä. Alueen pesimälinnuista mainittakoon hömötiainen.

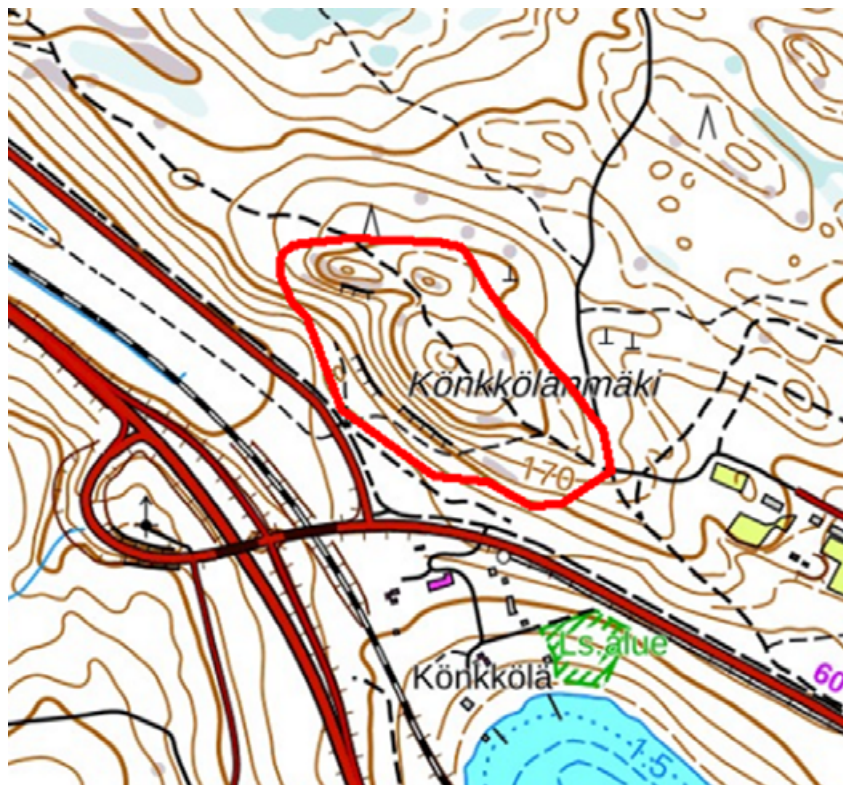
Kuva: Matti Häkklä





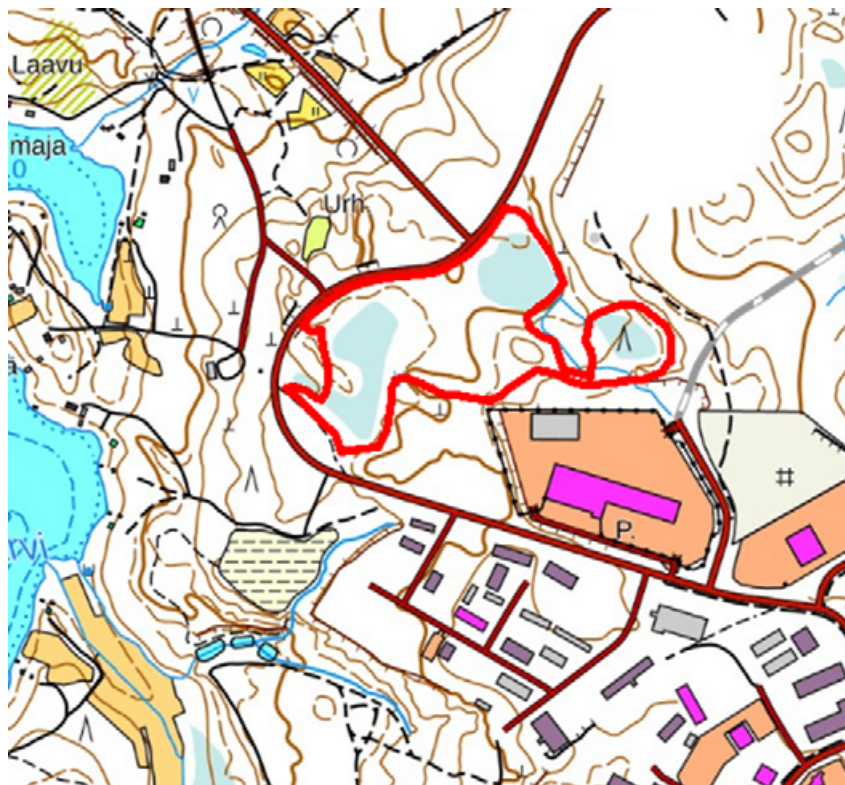
## 2.2.31. KILLERIN TAKAMETSÄ [10,0 ha]

**RAVIRADAN POHJOISPUOLELLA** oleva alue sisältää mm. kotkansiipisaniaista ja lehväsamalia kasvavan lehtokorpiuronotkelman, sen viereisen yli satavuotiaan, jyrkeviä puita kasvavan mänty-kuusi-koivumetsän, louhikkoalueen sekä topografialtaan vaihtelevaa kuusi-koivu-haapasekametsän. Eteläosan korpiuron tuntu-  
masta havaittu valkolehdokki. Linnustosta mainittakoon mm. pähkinähakki, idänuunilintu, tiltalti. Alueella on jonkin verran lahopuuta ja koillisosassa joitakin vanhoja palokantoja ja kilpikaarnamäntyjä. Alueen halki kulkee aktiivisessa käytössä oleva polku.



## 2.2.32. KÖNKKÖLÄNMÄKI [7,7 ha]

**MAISEMALLISESTI ARVOKAS MÄKI**, jonka laelta on paikoin näkymiä kaukomaisemaan. Mäen lounaislaita on noin 150 metrin matkalta pystysuoraa jyrkännettä. Toinen pienempi jyrkänte on alueen luoteisosassa. Kõnkkölanmäen lakimetsä on mäntyvaltainen, jyrkänteiden alla oleva metsä n. 100-vuotiasta kuusikkoa.



## 2.2.33. REKKAMIEHENTIEN SUOT [9,6 ha]

**TEOLLISUUSALUEEN TUNTUMASSA** oleva alue, johon sisältyy kivennäismaan kuusivaltaista kangasmetsää ja kolme pientä suoaluetta. Länsilaidan suo on männyn ja kuusen vaihtelevasti vallitsemaa korpirämettä ja kangaskorpea. Pohjoislaidassa tavataan erilaisia korpityyppejä, mm. ravinteikasta lehtokorpea. Suon puustoiset laitteet ovat vetistä, mättäikköistä ja hankalakulkuista maastoa. Keskusta on puoliavointa, jossa on paikoin upottavaa avovesiruoppaa. Korpialan kostein osa on sen eteläreunalla, missä on lähteisyyttä ja tihkupintaa. Kohteen itäreunalla puolestaan on erilaisista rämetyypeistä koostuva pikkusuo. Sen laidalla on myös pienialainen luhtakaistale, jossa kasvaa mm. tervaleppää.

Suot toisiinsa niiden välissä yhdistävä kivennäismaan metsikkö on tavanomainen mustikkatyyppin kuusimetsä ilman erityisiä monimuotoisuusarvoja, mutta on yhdistämiensä soiden kanssa hieno luontokokonaisuus.

# **Yleiskaavavarausten ulkopuoliset alueet**





## 2.3.1. MANNISENMÄKI [10,1 ha]

**ALUE** on asutusalueiden välissä sijaitsevalla rinteellä kasvavaa sekapuustoista tuoreen kankaan havupuuvältaista metsää. Pääpuulaji on suuressa osassa kuusi, paikoin mänty. Lehtipuita, etenkin koivua ja haapaa kasvaa monin paikoin. Puusto on järeää, ja lahoppua on jonkin verran.

Alueen länsiosassa, Tuomiojärven rannan lähellä kasvaa vanhaa kuusikkoa, jossa on sekapuustona haapaa. Alueella on tehty liito-oravahavaintoja. Alueella on runsaasti polkuja ja kevyen liikenteen väylä kulkee sen poikki. Alue on metsäsuunnitelmalla suojeltua.



## 2.3.2. HAUKKAMÄKI [4 ha]

**METSÄSUUNNITELMALLA SUOJeltu**, kuusivaltainen tuoreen kankaan kuvio, jonka puusto on yli sata-vuotiasta. Mäen lakialue on kalliopohjainen ja mäntyvaltainen. Koillis- ja luoteisnurkissa on kuusivaltaista lehtomaista kangasta, ja puusto n. 90-vuotiasta ja järeää. Lehtipuuta, sekä haapaa, joka on paikoin hyvin järeää, että koivua on sekapuuna paikoin runsaasti.

Mäen jyrkässä itärinteessä on pieni kalliojyrkänne, jonka alapuolisessa lehtomaisen kankaan metsässä kasvaa lehtokasveja kevätlinnunherne ja koiranheisi. Alueella esiintyy myös liito-oravaa.



## 2.3.3. KYPÄRÄMÄKI [17,4 ha]

**KOHDE ON METSÄSUUNNITELMALLA SUOJELTUA**, pääosin tuoretta tai lehtomaista kangasta. Kaakkoisosassa on yksittäinen tuoreen lehdon kuvio ja pienialainen kostean lehdon laikku. Lisäksi Kortemäen rinteiden puolella on yksittäinen laikku kangaskorpea.

Puusto on pääosin vanhahkoa kuusikkoa, usein sekapuustoista. Haapaa ja jaloja, pääosin nuoria lehtipuita (vaahtera, tammi) on monin paikoin. Itärinteellä puusto on paikoin lehtipuu- ja mäntyvaltaista. Lahopuuta on runsaasti, se on monilajista ja osin järeääkin.

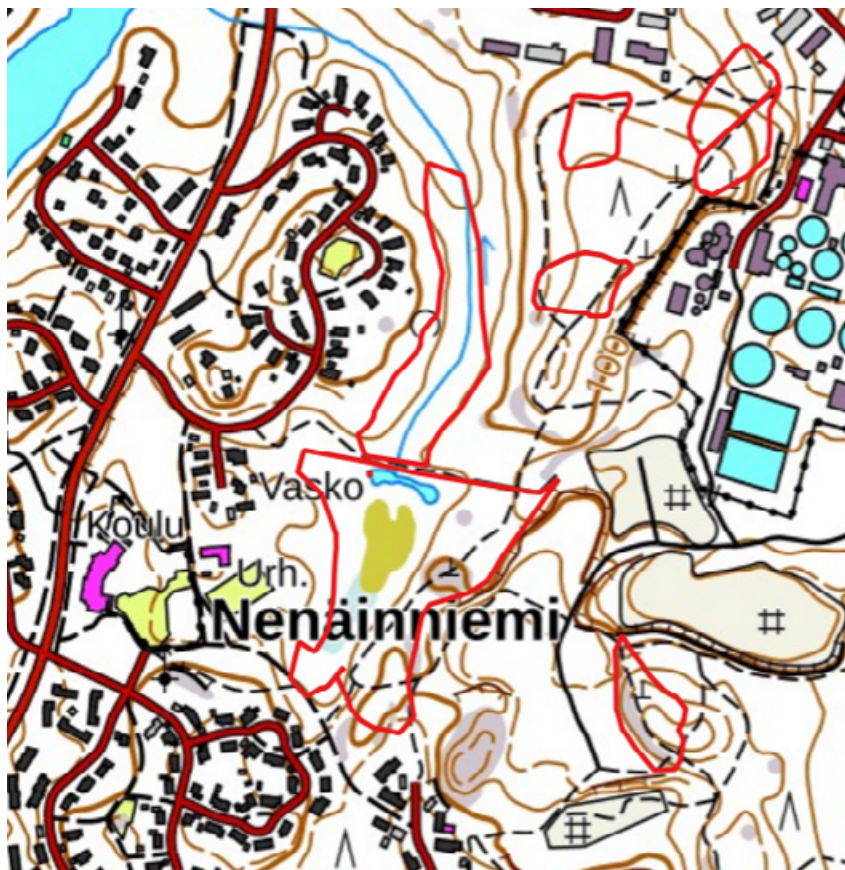
Alueella kulkee jonkin verran aktiivisessa käytössä olevia polkuja sekä ulkoilureittejä ja vesitornille kulkeva tie. Kaakkoisosassa kasvaa jonkin verran haitalliseksi luokiteltuja vieraslajeja isotuomipihlajaa ja idänkanukkaa.



## 2.3.4. KYLMÄNORO [7,8 ha]

**KYLMÄNORON LAAKSON** itärinteessä oleva lehtipuuvaltainen (koivu, leppä, raita, haapa, vaahtera tuomi), mutta myös isoja kuusia kasvava lehtometsäalue. Alueella on rehevää ruoho- ja heinäkasvillisuutta, lehtolajeista mm. näsiä, koiranheisi, mustakonnanmarja, lehtopalsami ja syyläjuuri. Alueen eteläpäässä on pieni kalliojyrkäne. Puustossa lahopuustona koivu- ja leppöpökölöitä sekä paikoin järeitä, kuolleita kuusia.

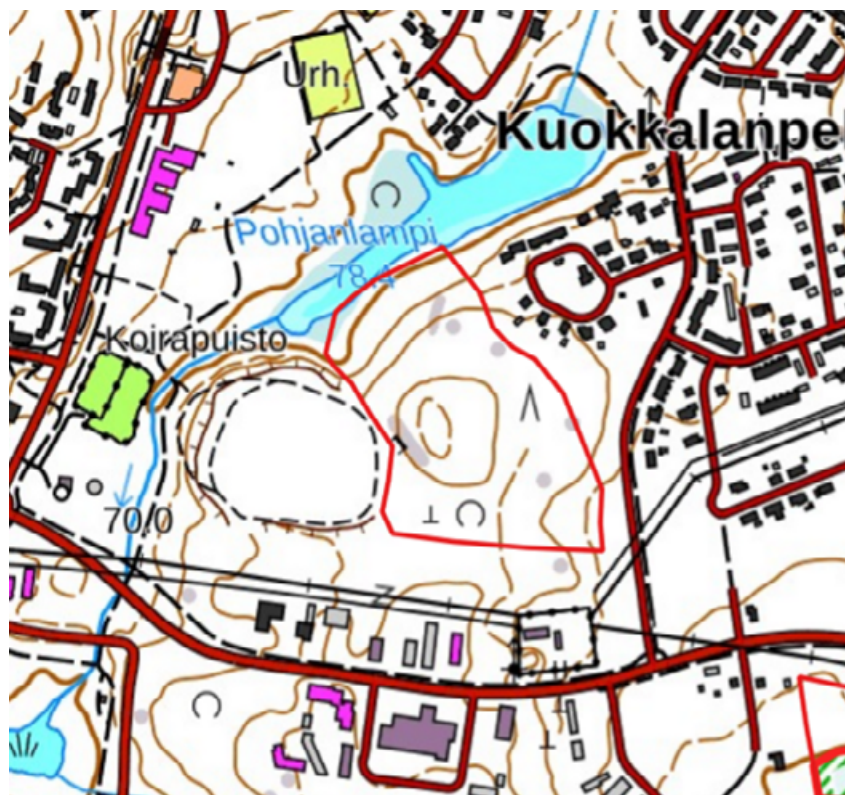
Alueen linnustoon kuuluvat mm. pikkutikka, mustapääkerttu ja sirittäjä. Alueella on jonkin verran polkuja ja ihmistoiminnasta kertoo myös alueen länsireunassa runsaana kasvava vieraslaji jättipalsami.



## 2.3.5. NENÄINNIEMI [8,4 ha]

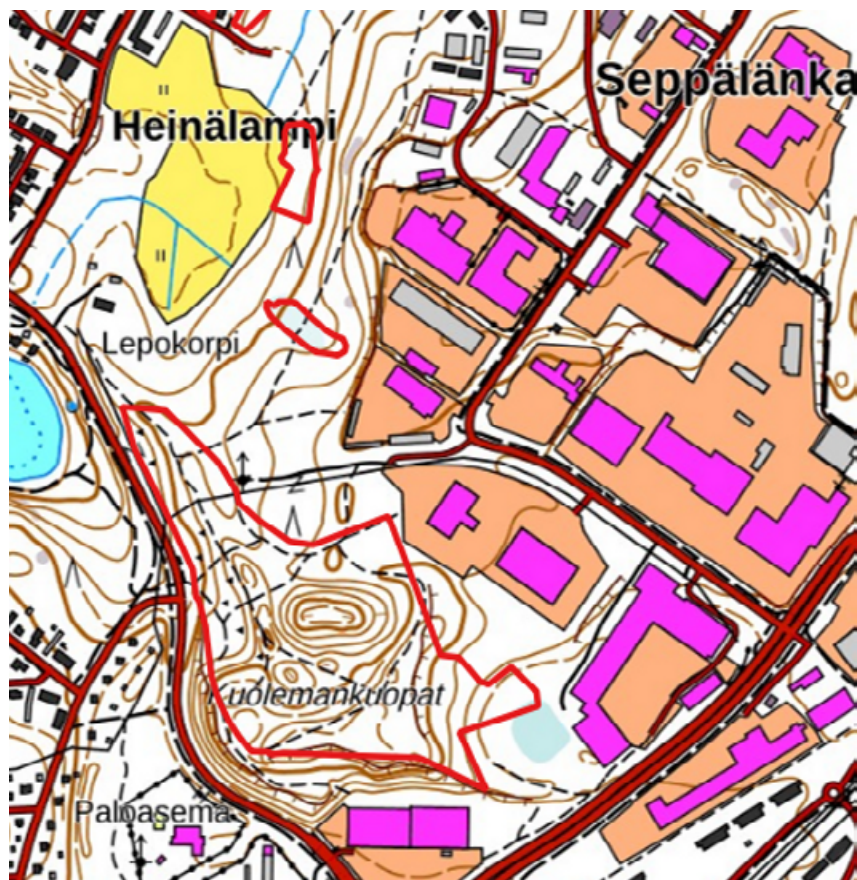
**NENÄINNIEMEN KOHDE** koostuu useammasta metsäsuunnitelman suojelualueesta, jotka sijaitsevat jätevedenpuhdistamon länsi- ja eteläpuolelle sijoittuvien suojametsien ja ulkoilu- ja virkistymetsien lomassa.

Kohteella sijaitsee pienialainen suo, jonka reunoilla on sekapuustoista metsää. Suon laskunoron kuusivaltainen lehtomaisen kankaan noronvarsimetsä on niin ikään suojeltu. Koillisosassa, lähellä puhdistamoaa kasvaa poimintahakkuin hoidettua eri-ikäsrakenteista kuusen, koivun ja haavan sekametsää. Tässä metsässä havaitut liito-oravan reviirin ydinalueet on suojeltu metsäsuunnitelmalla.



## 2.3.6. POHJANLAMPI [6,6 ha]

**ENTISEN TÄYTTÖMÄEN VIERESSÄ** sijaitseva metsäsuunnitelmalla suojeltu, vanha sekapuustoinen metsä. Alue rajoittuu Pohjanlampeen, joka on rehevä, ja erityisesti kaakkoispäästään umpeenkasvanut lampi. Lamella on linnustollista arvoa ja sillä pesii jonkin verran vesi- ja rantalintuja. Pohjanlammen laskupuron lähiympäristö on rehevä ja kasvaa tiheää lehtipuupensaikkoa.



## 2.3.7. KUOLEMANKUOPAT [10,7 ha]

**ALUEELLA** on kaksi jyrkkäreunaista ja verraten syvää suppamuodostumaa, joita ympäröi pääosin kuiva, mäntyvaltainen kangasmetsä. Suojelualan kaakkoisrinteessä on pieni lehtokuvio.

Kuolemankuoppien lisäksi alueella on pienialaisia metsäsuunnitelman suojelualueita. Metsä on laajalti melko puhdasta kuusikkoa, mutta haapaa kasvaa paikoin sekapuuna. Alueella esiintyy lähdevaikutteinen lehtokorpi, jonka lähdepinnoilta saa alkunsa luonnontilassa säilynyt noro. Korpi ja noro suojavyöhykkeineen on rajattu metsänkäsittelyn ulkopuolelle, samoin alarinteessä kasvava lehtipuuvaltainen lehto. Kuusivaltaisessa sekametsässä esiintyy liito-oravan lisääntymis- ja levähdyspaikkoja, jotka on inventoitu viimeksi keväällä 2025. Liito-oravan lisääntymis- ja levähdyspaikat on rajattu metsänkäsittelyn ulkopuolelle.

Alueen polkuverkosto on tiheä.



## 2.3.8. HEINÄLAMPI [11,2 ha]

**KUVIOON KUULUU** rehevän, osin umpeenkasvaneen Heinälammen lisäksi järeäpuustoista rinnekuusikkoa, joka on enimmäkseen lehtomaista kangasta. Puusto on enimmäkseen kuusivaltaista, ja lahoppuuta on varsin paljon. Mäen lakiosissa puusto on mäntyvaltaisempaa. Karjujoen varressa maasto on rehevämpää ja lehtipuuvaltaista. Alueella on tiheä, aktiivisessa käytössä oleva polkuverkosto.

